

TĂNG TRƯỞNG THIÊN VƯƠNG

Biên soạn: HUYỀN THANH

Tăng Trưởng Thiên tên Phạn là Virūḍhaka, dịch âm là Tỳ Lỗ Đà Ca. Tên Tây Tạng là **Hphags-skyes-po**. Lại xưng là Tỳ Lưu Đa Thiên, Tỳ Lưu Ly Thiên, Tỳ Lưu Đồ Ca Thiên, Tỳ Lô Lạc Thiên, Tỳ Lô Lạc Ca Thiên, Tỳ Lô Lạc Xoa Thiên. Là một trong bốn vị Thiên Vương, một trong 20 Thiên, một trong 16 vị Thiên Thần.

Ngài cư trú trong thành Thiện Kiến ở Lưu Ly Đóa của **núi Tu Di** (Sumeru), đất đó ngang dọc khoảng sáu ngàn Do Tuần, có bảy lớp lan can, lưới võng, cây tròng thành hàng với bảy báu trang sức, lại có muôn chim cùng nhau kêu hót, cảnh sắc rất xinh đẹp.

Vị Thiên Vương này thống lãnh Quỷ Thần của nhóm **Cưu Bàn Trà** (Kumbhāṇḍa: Ung Hình Quỷ), Bê Lệ Đa (Preta: Quỷ đói)...thủ hộ phương Nam, hay chiết phục Tà Ác, tăng trưởng căn lành, làm vị Thiên Thần Hộ Pháp

Do đảm nhận sứ mệnh hộ trì Chính Pháp ở phương Nam, nên được xưng là **Nam Phương Thiên**. Bởi vì Ngài hay khiến cho chúng sinh tăng trưởng căn lành, cho nên có tên gọi là **Tăng Trưởng Thiên**. Lại vì trong các phương Đông, Tây, Nam Bắc thì phương Nam tượng trưng cho đặc tính Tăng Ích, hay tăng trưởng vạn báu, cho nên cũng xưng là **Tăng Trưởng Thiên Vương**.



.) **Phật nói Kinh Tỳ Sa Môn Thiên Vương** (ĐTK_No.1245) ghi chép rằng: Thế giới ở phương Nam có vị chủ loài **Curu Bàn Noa** (Kumbhaja: Ung Hình Quỷ) tên là **Vĩ Lỗ Trà Ca** (Virūdhaka: Tăng trưởng Thiên Vương) Ngài có đủ đại uy đức, thân có ánh sáng như mặt trời soi chiếu Thế Gian cũng như biển lớn sâu rộng vô biên mà chúng phàm phu chẳng thể vượt qua, thống lãnh quyền thuộc là chúng Curu Bàn Noa cung kính vây quanh, ca múa hát xướng, thọ nhận khoái lạc. Ngài có 91 người con cùng chung tên gọi là **Đế Thích** (Indra) có Đại Thế Lực, dũng mãnh bạo ác, thấy Phật Thế Tôn liền quy y đảnh lễ tôn trọng cung kính. Quán thấy loài Phi Nhân này mà hay lễ kính vị **Curu Bàn Noa Chủ** (Kumbhajaādhipati) ấy thủ hộ phương Nam như Phật Hạnh, hành Hộ Thế như vậy.

Đại Tập Kinh quyển 52 ghi chép là: “Đức Phật Đà từng căn dặn Tăng Trưởng Thiên là: “Cõi Diêm Phù Đề này là nơi chư Phật hưng thịnh, thế nên ông cần phải hộ trì. Chư Phật quá khứ đã từng dạy ông hộ trì dưỡng nuôi, chư Phật vị lai cũng lập lại như vậy. Cho đến con cái của ông, tất cả Quyền Thuộc, Đại Thần, quân tướng, Dạ Xoa, La Sát đều phải khiến cho họ hộ trì....

Ông cũng nên khiến cho họ sinh khởi niềm tin cung kính, cùng nhau hộ trì cõi phương Nam của Diêm Phù Đề”.

HÌNH TƯỢNG CỦA TĂNG TRƯỞNG THIÊN VƯƠNG

Hình tượng của Tăng Trưởng Thiên, có rất nhiều thuyết nói khác nhau.

.) **Đà La Ni Tập Kinh, quyển 11** ghi chép rằng: “Tỳ Lỗ Đà Ca thân dài một khuỷu tay, mặc các loại Thiên Y, trang sức rất là tinh vi màu nhiệm tương xứng với thân hình, tay trái cầm tay duỗi rũ xuống dưới cầm cây Đao, tay phải cầm cây Giáo dài, cán cây Giáo cắm xuống đất”.

Loại hình tượng này có ý nghĩa là tượng trưng cho sự chiết phục Tà Ác, tăng trưởng căn lành.



.)Được Sư Lưu Ly Quang Vương Thất Phật Bản Nguyên Công Đức Kinh Niệm tụng Nghi Quỹ Cúng Đường Pháp ghi chép rằng: “Thân ấy màu xanh, cầm cây Kiếm báu, thủ hộ cửa phía Nam của tám Đức Phật”.



Hình tượng hai tay đề cây kiếm, cong chân phải khiến Thiên Quỷ nâng đỡ, chân phải đạp lên Quái Quỷ



Hình giận dữ có thân màu thịt đỏ, khoác Thiên Y bên trên Giáp Trụ, tay phải cầm cây Kiếm, tay trái nắm thành quyền để ở hông, bắt chéo chân mà ngồi. Bên trái có Sứ Giả hình con Quỷ, toàn thân màu thịt đen, hình rất giận dữ dùng hai tay nâng cây Kiếm ở phía trước Thiên Vương.



Hình phần nộ, tay trái nắm quyền để ở eo lưng, duỗi cánh tay phải xuống dưới cầm cây chùy nằm ngang



)Tôn Hình: Thân mặc giáp trụ, một tay để trước trái tim, một tay cầm cây kiếm báu, nhướng lông mày trông nhìn chúng sinh.



Ý nghĩa của Tôn tượng này là:

Thân mặc giáp trụ tượng trưng cho bốn phận dũng mãnh thực hiện nhiệm vụ phát huy điều lành, trừng phạt việc ác.

Một tay để trước trái tim tượng trưng cho sự tinh tiến gia tăng Đức Hạnh của mình

Một tay cầm cây kiếm tượng trưng cho sự phát huy Trí Tuệ và kiến thức

Nhướng lông mày nhìn chúng sinh biểu tượng cho cái nhìn bao quát, phân biệt rõ điều Thiện Ác, tốt xấu

Các biểu tượng này minh họa cho sự phát triển khả năng nâng cao Uy Đức của chính mình, thi hành những bổn phận và trách nhiệm giúp ích cho mọi chúng sinh.

_ Dược Xoa Trì Minh Nữ (Yakṣa-vidya-dharī): là Sứ Giả của Dược Xoa Trì Minh

Tôn thứ nhất có thân màu thịt, trên lòng bàn tay phải có một cái chày Độc Cỗ dựng đứng, quỳ gối ngồi trên toà tròn (hình bên trên)

Tôn thứ hai có thân màu thịt, hai tay cầm cây kích Độc Cỗ, đứng hầu bên cạnh Dược Xoa Trì Minh (hình bên dưới)

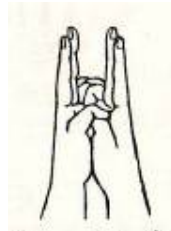


Chữ chủng tử là: RO (𑖖)

Tam Muội Gia Hình là: Chày Độc Cỗ.



Tướng Ấn là: Hai tay Nội Phộc, Ngón cái và ngón út cùng đè nhau, dựng thẳng ngón trỏ ngón giữa.



Chân Ngôn là:

𑖆𑖇𑖈𑖉𑖊𑖋𑖌𑖍𑖎𑖏𑖐𑖑𑖒𑖓𑖔𑖕𑖖𑖗𑖘𑖙𑖚𑖛

NAMAḤ SAMANTA BUDDHĀNĀM_ YAKṢA-VIDYA-DHARĪ

Kinh Thủ Hộ Đại Thiên Quốc Thổ, quyển Thượng (ĐTK No.999) ghi chép là: “Bấy giờ Nam Phương Tăng Trưởng Thiên Vương, chủ các loài Cru Bàn Trà (Kumbhaṇṇa) từ chỗ ngồi đứng dậy, trật áo hở vai phải, quỳ gối phải sát đất, chấp tay hướng về phía Đức Phật, cung kính đỉnh lễ rồi bạch Phật rằng: “Bạch Thế Tôn! Nếu người bị các loài Cru Bàn Trà làm my sẽ có các loại tướng sau: hoặc nói nhiều, hoặc đen đúa khô khan, hoặc tâm mê loạn, hoặc tròng mắt xoay đảo, hoặc mặt mày đỏ, hoặc hay ngồi nơi đất, thân thể co quắp, hoặc dung mạo xấu xa hung ác, hoặc thân có ruồi bu, móng tay, móng chân mọc dài, hoặc tóc dài xòa ra, thân thể hôi hám, thân nhiều cấu bẩn dơ dáy, hoặc hay nói láo, nói bậy bạ, các người có tướng như vậy đều do Cru Bàn Trà làm my ở trong thế gian không ai chế ngự được. Con có Thần Chú hay điều phục được cúi xin Thế Tôn cho con được nói.

Liên nói Chú là:

Án, khur khur minh, khur la minh khur la minh, khur la lê khur la lê, ca la lê ca la thi nê ca rô minh, ca ra trí ca lê ca nhi vĩ đà lê bết thất duệ tế dã xá phạ để tam mẫu tam nhĩ nê, xá miễn đô minh, mấn đát ra bạt na sa phạ ha. Tát phạ tát đát phạ, vĩ rô trà ca tả phạ hạ ra nhạ tả năng ma phạ lê nãi thấp phạ lị dã, địa bát để duệ sa phạ ha.

OM_ KHAKHAME KHALANE KHARALE, KHALAME, KHALĀME, KHARALIKHEKARAKHE, KHATINE, KHARALI KARAKHIKAŚANE, KARATE, KĀLE, KĀMINI VIDHALI VIDHIYE VIDHEYE, ŚĀYANE ŚĀMAVATE, ŚAMI ŚAMINI SVĀHĀ

ŚAMYANTU MAMA SAPARIVĀRASYA SARVA SATTVANĀÑCA SARVA GRAHA SARVA BHAYOPADRAVĀVA VIRŪDHAKASYA MAHĀRĀJASYA NĀMĀVALENAIŚCARYĀDHIPATENA CA SVĀHĀ”

_Tăng Trưởng Thiên Vương rất ít khi được thờ cúng đơn độc. Trong Tự Viện thông thường đều thờ phụng chung bốn vị Đại Thiên Vương.

Người dân tin tưởng rằng Tăng Trưởng Thiên Vương không những giúp cho người dân xa lìa tai chướng, phiền não... lại hay giúp đỡ chúng sinh Tài Bảo dư thừa, hưởng mãi không hết, tăng trưởng Trí Tuệ, sống lâu.

29/07/2013