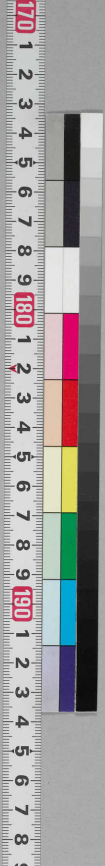


C40
4514
(14)



C40-4514

了翁座請大猷及有
家書置之武州紫雲山
我微英塔院屋脊中永
為學者不敢許出院內
當山二世鐵牛機護誌



B 64853



諸佛世尊唯為開示眾生佛之知見出現於世且佛
知見與眾生知見果異乎不異乎若果異則眾生絕
分矣諸佛豈無因而能出現哉若不異則眾生即佛
矣又何借他佛開示耶然則果異不異諸佛俱不出
世而佛畢竟出現於世者何也良繇佛知佛見人人
本具妄想執着不能直下承當將謂是佛分中事不
知不離尋常見色聞聲之處以是釋尊降迹塵寰四
十餘年善權調攝直至斯經方乃確實開示是必待
其顛倒想滅肯心自許與達磨直指之宗曾無二致
法華妙典豈易解說哉斯經古今注釋種種雖文

辭瓊瑤可觀大都溺於筌蹄高推聖境致令如來妙諦翻成各相之法唯我大師意語文淺而旨淵辭約而理備掃除枝葉言言的示本心直截根源句句消歸自性殆非算沙說食者比故一時叅學之士爭欲入手奈板藏東越三吳法侶不便採取兼之剗剗不精且有帝虎之繆不肖乃取其本經及所引諸文譬校再三募衆重梓俾醍醐妙味均霑大地覽者苟能得旨於言外庶不孤老和尚一片婆心矣

崇禎庚午仲夏望日受法門人明海焚香拜序

妙法蓮華經意語

雲門湛然澄禪師說

東楚門人明海重訂

妙法者卽自心之別名蓮華者乃妙法之巧喻也蓋心法之妙千變萬化不可勝言非不可言也言不能盡其奧也故取喻于蓮華則彷彿相似使人卽物明心契旨於言外也夫捨事取理離染求淨斷妄證真避喧趣寂如是等種種因緣是如來昔時所說三乘教所載三乘之人不知是權非實妄生忻厭如來憫是之輩故於四十年後說此一乘妙法令知卽染而

淨非離染有淨也譬如蓮之出處卑濕汙泥是其當然高原陸地非其宜也以况吾心不捨萬法成就世出世間善根若離法自安則墮聲聞之道佛不許可必曰盡行諸佛無量道法勇猛精進然後成就甚深未曾有法迦葉曰淨佛國土成就衆生心不喜樂者乃陸地之蓮也盡行道法者乃汙泥之蓮也下文云是法不可示言辭相寂滅者心不可以相求也止不須說我法妙難思者心不可以思議也盡思共度量不能測佛智者心不可以測度也自心之理微妙如是非托喻而安能明哉由是而知妙法蓮華乃自

心之法喻也經者徑也是達自心妙境之徑路也舊注唯尚文辭迷其大旨予則直指人心示其捷徑苟能得旨予言外說個自心了不可得何處更有妙法蓮華問古人云實相妙法巧喻蓮華爾云妙法是自心別名那得不悖答自心實相元非二法逗機取益不可不分若言實相猶恐學者滯於各言將謂別有一法高推聖境心外妄求予直云自心使其回光返照知是本有馳求心歇歇卽菩提究竟所歸於理不

悖

序品

序者緒也宗也挈領提綱以明一經之大意佛者卽
真心也王舍城者卽四大色身也耆闍崛山者卽色
心也梵語耆闍崛此云靈鷲古人目色心爲靈臺卽
其義也蓋常住真心以色心爲所寓色心又以四大
爲所寓之處也意謂我聞如是之佛寓於四大色心
之間非從外覓也問楞嚴云一迷爲心決定惑爲色
身之內不知色身外洎山河虛空大地咸是妙明真
心中物今云真心寓於色心之間卽同彼所斥之謬
何以明之答汝引經不全所以不能無惑彼云昏擾
擾相以爲心性者乃是生滅不停之妄心非不生不

滅之真心也明矣夫常住真心非卽色身非離色身
非內非外非不內外非空非有不壞空有離一切相
卽一切法言思道斷心行處滅實乃自證之境非言
論所能致也問誠如所說假若四大敗壞之後真心
在什麼處答兩口一無舌比丘約其因而言羅漢約
其果而言因果各有三義因中三者破惡怖魔乞士
果上三者殺賊不生應供無復煩惱是殺賊義盡諸
有結心得自在是不生義諸漏已盡逮得已利是應
供義列名中首標聲聞者以是斯經之當機故若依
法門大途諸大比丘是佛常隨之衆宛轉消歸一一

無非自心故天台大師云佛卽心王弟子卽心數又淨名云弟子衆塵勞隨意之所轉淨名疏引毘曇十數法以釋弟子之義甚明文繁難以具錄傷曰想欲更樂慧念思及解脫作意于境界三摩提以痛此心通大地數法扶心王起一切心數如國有十臣輔佐一主而各掌一事十弟子輔一心師亦各弘一法門雖各掌一門何曾不具十德十心數中隨有一起十數隨起雖用一數當名而實有十數也次列八萬菩薩文殊觀音爲其首者心王在纏有八萬塵勞之行出世爲八萬妙法之門門雖八萬以智慧爲其統故

首文殊而次觀音智慧既具則有大勢故繼之以得大勢有大勢力則能于逆順境中直進無退故繼之以常精進精進則行持無間故繼之以不休息恒行不息則能出生法寶隨用不竭故繼之以寶掌法寶既具則能應病與藥治無不效故繼之以藥王施寶資身施藥資心財法均施身心並益則名爲勇故繼之以勇施勇猛行檀則能轉慳貪煩惱之熱頓獲清涼故繼之以寶月寶月表智既有智矣則能破愚癡暗成大光明故繼之以月光無明既破智光獨露故繼之以滿月智慧滿足則能擔荷大法故繼之以大

撰述
海華意論
力方既充矣則能兼負一切故繼之以無量力二利
已具則能超出塵勞故繼之以越三界雖越塵界不
捨衆生恒常守護故繼之以跋陀婆羅守護則切切
孜孜如母衛子故繼之以彌勒慈隆卽世則得大法
寶聚故繼之以寶積大法充足則能爲衆導首引出
迷途故繼之以導師如是入萬菩薩於自心之德各
主一門共輔心王亦非心外有也後列天人八部同
座聽法者圓會事理差別皆一自心之象也始彰聖
凡一處之會次放因果一際之光後說事理一乘之
法其重重顯示使人諦信一心何其嚴乎人不能直

領微意徒以文字相競者良可悲夫以無量義經教
諸菩薩勢非一日可盡何以衆集之頃便云說經已
竟此有二意一者以利那際三昧融之無三世性可
得故下文云觀彼久遠猶若今日塵點劫尚不異今
日則其頃刻說無量義也明矣二者此時正欲會權
歸實卽指前四十年所說者爲無量義也始也從一
實之法作無量義說故曰於一乘道隨宜說三終焉
收無量義還歸一實故入無量義定以定非言說所
及之處也諸天根利一見入定便乃散花稱讚會中
比丘等皆疑信相半故世尊復於眉間放光致意有

在焉蓋由昔從一心出無量義門今收無量義還歸
一心上根者圓會一時中下者猶滯前後所以於一
光之中圓彰法界無量差別夫一光非異法界非一
異本非異由一故異一本非一由異故一一異同時
非前非後重重無盡彼此交羅不可以智知不可以
識識實乃妙悟之境豈言辭所能致焉光發於眉間
者以其非動處也六根俱有用而眉獨無用雖曰無
用不得其熾然常用故於此放光也非左非右出於
兩眉之中者顯心法之妙非有非無而超然中道也
正如蓮華非染非淨不得其染淨也六凡染也四聖

淨也具現於一光之中以顯萬法唯心染淨融通之
旨也光照東方萬八千世界徹上徹下靡不周徧者
東爲羣動之首表一切凡夫妄想心中具有此法也
始於四衆發心中歷菩薩修道終至諸佛成正覺轉
法輪般涅槃起塔供養事須歷劫非一時一日能辦
具現光中同一刹那三世性空也四聖六凡同現一
光之中十方不隔也十方不隔何必捨穢趣淨三世
性空何必怖死忻生雖然密致其意如此須知有向
上一着在何爲向上着祇如佛放光時便見許多
差別若光未放以前見個什麼下文云是法不可示

言辭相寂滅則又言辭光相兩皆禁止豈非佛之正
意不在放光言說耶當知不放光不說法直下無你
用心處故曰光非照境界亦非存光境俱忘復是何
物這裏會去始見靈山一會儼然未散古德云若論
此事二乘膽喪十地魂驚直饒等覺菩薩猶有一分
無明見性如同羅月今彌勒位階等覺於此惘然生
疑請問驗知古人語不虛發也或曰若謂彌勒實是
自疑則招謗聖之咎何也華嚴十定品中普賢說十
大三昧具彰此義豈至此四十年後而反不知耶其
請問決疑乃示權耳殊不知法門微密權實曾無一

定若定是示權則等覺妙覺位無差別矣况經中明
說欲自決疑又觀衆心豈一往示權耶棗栢云等覺
望妙覺猶有一障二愚此非無明而何彌勒敘一光
之中所見衆多不可盡舉但可畧說文分四節初敘
其所見瑞相次敘其光照列土三敘其六道受報四
敘其四聖受益此直敘其端下乃開章釋意然於總
敘中雙列凡聖開釋中但說菩薩修行相貌不言六
道者以其非進修之要故不備釋見聞若斯及千億
事者敘其廣也攝念山林億千萬歲者敘其久也意
謂一毫之小不應容受如是衆多之事一念之促不

應經歷如是長久之時其辭瞻博而旨微見非爲不明而問復云世尊何故放斯光明又云何所饒益演斯光明又云佛放一光又云放一淨光渠渠以光爲問似同不解華嚴入法界品中善財入彌勒樓閣見其閣中衆寶莊嚴或見彌勒從初發心修善陸行乃至降魔成道說法涅槃分布舍利善財童子於一一樓閣之中悉見如是及餘無量自在境界較其眉間光明具含衆多有何差別但不知彌勒何故如是顯現而不問明爲可惜也蓋彌勒以三昧力爲善財現自分所證之境令彼得見作進修之益今見如來突

然放光知非無因故致疑請問法當如是良由此事非神通三昧修行所至之地也前彌勒起疑有二一疑十界差別同現一光之內二疑始于衆生沉滯終至諸佛涅槃事非一劫何緣同會一刹那間故文殊引古爲答直示本心今古不異也劫者時也滯也過去不可思議阿僧祇者超乎心思言議不滯時劫三世性空也日月燈明者日能照晝月能照夜燈照二者不及之地以表圓明之智衆生昧此圓明滯于三世枉受輪迴聖人三智圓照曾無往來故知此佛卽圓明自心也二萬佛皆同一號者二乘同德也又同

一性者昔說佛與二乘天淵相異何故今云同德以性同也非惟二乘德同性同而未出家之凡夫莫不皆同故曰最後佛未出家時有八王子夫出家有三一無明家二三界家三世俗家佛及菩薩出無明家二乘出三界家惟凡夫不出世俗家故名最後佛二乘已破六識理非有子凡夫識心全在子義成就不曰凡夫而云佛者佛說一切衆生皆未來諸佛故最後者卽未來義妙光菩薩卽第七識內以燈明爲師者內依第八心王也外教八子及求名者外爲六五染淨依也八子卽第六識故皆名意求名卽前五識

此識唯緣俗諦五塵故曰好遊族姓家有任運分別而無計度故曰廢忘不通利唯緣現在不緣過去故曰棄捨所習誦汝問何以一多久近圓會無差若離心解法則久近宛然若卽心以觀則剎那性空三世何有故曰妙光菩薩卽我身是求名菩薩卽汝身是卽爾我自身觀之爲有如是遠近耶爲無如是遠近耶苟能開悟如同夢醒尚無身心世界豈有生死可得哉

方便品

方便有二一者由妙法色相不能示但可以色相爲

助發故曰諸佛放光明助發實相義彌勒睹相伸疑
文殊傍引巧答利根者已獲開悟卽前品是二者聲
聞同稟異聞雖則睹相不諱不疑猶未明了必假言
說開示亦由妙法雖不可以言宣非言無以開導故
佛於此無間自說惟此二種總名方便實相妙理惟
人自悟聲聞入法性耽着三昧懈怠自恣於淨佛
國土教化衆生心不喜樂有異菩薩故世尊自敘徇
行諸佛無量道法勇猛精進成就甚深未曾有法以
啓二乘之懈怠也所言未曾有法有二種一曰實相
二曰諸法聲聞已證實相故曰我與菩薩同入法性

但不知諸法亦卽實相故疲於教化不欲莊嚴萬行
證其報身唯大覺世尊圓證此法故曰唯佛與佛乃
能究盡諸法實相實相之理言思道斷心行處滅聲
色不能示但借聲色爲方便諸法則法法現前了然
不昧百界千如宛然具足豈有捨非取是破有出空
之理乎二乘不了妄謂出生死入涅槃不知生死卽
涅槃斷煩惱證菩提不知煩惱卽菩提如此開示宜
乎不言而信身子未悟故復殷勤三請世尊首告之
曰如是妙法諸佛如來時乃說之可謂言畧而義廣
語直而意圓也據言則四字而已據義則指光中所

觀百界千如森然差別甚不可以心思言議但當妙鑒於言前也然此妙法四十年前不說末後方談故其難遇如優曇花今知汝等根熟是故我及諸佛以之開示冀衆生因之悟入曾無二致又非但我等諸佛如是乃至十方三世一切諸佛異口同音共說此法亦無二也但以我及諸佛示生惡世衆生爲貪欲所惱不堪領受此法故於一佛乘分別說三雖說三乘意在一實不知此者非我弟子非阿羅漢非辟支佛是故四衆弟子執阿羅漢以爲究竟不復進求此法者皆是增上慢人增上慢者非真阿羅漢何以故

若真得阿羅漢道不信此法無有是處大意祇在信彼諸佛無有餘乘唯一佛乘耳偈中初敘退席之由次明說漸之意如來備知衆生性欲不同投其所好故權說九部之法雖說九部入一爲本故曰我此九部法隨順衆生說入大乘爲本今者根已成熟直說一乘是故凡聞一句一偈皆當成佛然我本意在於大化終不以小乘法一衆生若以小法教化則墮慳貪矣又非但今日成佛乃爾卽我因中發願亦欲與衆生等同解脫向難卽說鬱鬱於懷今日旣談本懷始愜故曰如我昔所願今者已滿足然則道雖一乘

機難槩施復以異方便助顯第一義始於六度終至
一色一香舉首低頭皆入佛乘既一色一香皆歸佛
道昔何不說今乃始說良由法大機小不堪領受思
欲息化諸天啓請不說則違彼所請說之恐衆生不
信反損善根處此二難故循諸佛法式將此三法開
作三乘是故諸佛同聲印許而未云汝等既已知諸
佛世之師隨宜方便事無復諸疑悔心生大歡喜自
知當作佛觀本師之言何其諄諄我等不能因之領
悟甘爲下劣凡夫孤負慈恩不少

譬喻品

身子聞佛開示悟入一乘追悔其失故述昔聞菩薩
授記作佛我等不預斯事常思我與菩薩同入法性
云何如來獨以小乘濟度佛心寧有偏黨耶爾今方
知非世尊咎是我等不解隨宜說法遇便信受思惟
取證之過也若我等待世尊說出隨宜說法之因元
爲成就阿耨菩提者必以大乘而得度脫矣世尊與
述成云非我故不與也彼諸菩薩善根已熟聞卽信
受汝等不逮取信良難故不卽說然汝等今日開悟
亦非容易我昔曾於二萬億佛所常教化汝汝雖悉
忘我知汝等聞熏力故善根成熟爲說此經令入佛

道亦當自慶故尋卽與記也佛號花光者花表因行
身子以智慧爲因慧能破暗如花之有光也以中道
智除二邊染故國各離垢以平等慧斷人我惑故其
土平正離垢故清淨嚴飾除惑故安隱豐樂惑斷垢
除宜乎地如瑠璃也彼佛亦以三乘教化者有二意
一以智慧通達權實並行二由因中婆羅門乞目知
菩薩行難以頓行故立願兼說如此或失不失或得
不得皆自心之影像於佛何有身子教我何其深哉
由是四衆人天聞其受記咸捨舊習自知作佛故各
各脫身上衣供養佛也身子自旣開悟憫其同輩故

復啓請世尊借三界爲家指火宅爲舍托物訓曉開
發未悟故名譬喻國邑聚落總喻四土封疆曰國喻
實報土宰執曰邑喻方便土聚落乃入煙湊集之處
喻同居土寂光卽三土之體性故不重喻長者乃齒
德俱隆之稱譬世尊四智圓明三德具備財富無量
者譬佛有無量功德法財也田可養命宅可棲身以
譬定慧僮僕譬方便善巧總法界爲家故曰廣大唯
一佛乘故曰唯有一門多諸人衆者門一而衆多不
能一齊其化致使法積弊生故爲三毒四倒之火所
燒也一百二百稱人者據未發心而言一二十稱

撰述
子者據已發心而言苟能發心雖未卽出三界已勝常人十倍矣諸子爲火所燒苦痛切已心不厭患無求出意者雖爲三毒四倒所害猶然耽着生死不肯進修也長者觀知子難驚怖往救恐其不信故思拔濟之方若頓以神通三昧拔之如用衣裓几案憑凌而出諸子愚迷戀着塵勞以苦爲樂施之何益故說怖畏之事以動之其奈痴子不驚不怖何不知何者是火者不知三毒四倒也不知何者爲舍者不知四大五陰也不知云何爲失者不知一失足時便墮三塗也長者以法界爲家諸子以五陰爲舍法界常安

五陰常危故曰我淨土不毀而衆見燒盡子旣不信故重審方便權說三車冀彼出宅及出宅已等賜大車是知火宅非真寂場不動長者非賜子亦無得誠爲本有非從外來然長行中祇明隱實施權開一作三之意至於迷一心爲三毒四倒十使通變三界昇沉詳於偈文譬如長者有一大宅者寂場爲家也此宅若正智主人居之則萬德具備所謂慈悲殿堂禪定住根智慧梁棟淨戒基陛止觀牆壁善巧泥塗方便覆苦道品椽栁自心本具不假他求故曰百千法門不離方寸河沙妙德總在心源若五陰痴子居之

不能克紹家業致使正滅邪興德亡惑現則慈悲轉
爲傲慢故曰高危禪定轉爲散亂故曰摧朽智慧轉
爲邪見故曰傾斜智慧以戒爲本戒破故基陛墮毀
壁防內室故如止墻障外望故如觀止觀不修故曰
圯圻止觀以方便識其緩急或先止後觀或先觀後
止旣失方便緩急紊舛故曰亂墜三十七道品有一
定之規次失其次第故曰差脫旣失正智則以妄想
爲心處處隔碍故曰周障屈曲心失其正則諸惑繁
興故曰雜穢充徧三毒旣具開爲十使仍分利鈍鈍
譬虫鳥利比鬼神惑使全缺以別上下初五趣雜居

地十使具足衆苦逼迫求出色界故曰蹲踞土埵色
居欲頂故如土埵或時離地一尺二尺者初禪二禪
也厭欲粗染忻色淨妙依四念處伏貪嗔痴生於三
禪此中根有利鈍利證四果鈍流空界重嗔已伏細
習未斷故如臭煙熒焯前饑急四向者因饑法食依
四念處窺徧空理進修三禪利者卽之返正出於三
界鈍者耽空不捨執藥成病起四顛倒故曰四面充
塞旣失四德帶彼嗔等種子流入無色故曰爭走出
穴雖生無色未免無常所害故曰鳩槃茶鬼隨取而
食長者備知衆過驚惶教誡諸子不信權誘三車及

乎出宅等賜大車是知階差位次總是權名但了自
心無法不得苟非吾人應分之家財何云等賜能悟
火宅非真則寂場原我家鄉矣入無道姑曰等去用
信解品真空不替解前品世尊說三界具衆苦指界外爲安樂方便誘引
火宅諸子但明開一說三之意迦葉深解五時攝化
之方卽彼界內煩惱原我家財火宅痴狂皆佛嫡子
可謂善解隨宜說法也由善解故自知我等真是佛
子本具廣大法性圓滿功德與諸菩薩曾無有異但
以自迷無此志願妄想執着流浪輪迴今遇聖乘猶

未究竟正如窮子迷自家鄉逃逝他國雖近其父未
敢卽認也五十餘年舊云流落五道私謂不然諸天
未出生死亦名流落則成六道何名爲五應云五陰
衆有不信者後見金剛三昧經云五十年者卽是五
陰五陰中一念心生具五十種惡彼時不覺自喜何
期濁世懸會佛意馳騁四方者流轉四生也以求未
食者資取貪愛也漸向本國者厭苦求樂依彼世智
期斷煩惱所謂藉邪顯正如迦葉等皆從外道而入
佛乘也其父先來求子不得者於法身地觀機不得
也中止一城其家大富等者喻說華嚴也前遇向本

國者依他教修行雖少伏惑未是佛乘今到父任城則已預佛會矣父證法身子執五陰聖凡間隔是爲離別堅執五陰不能證入人法二空我此家財法寶無所委付是以憂之子至舍而住立門側者依外道邪教修行冀出生死也見父豪富而欲捨去者雖預大會猶執偏見同時異稟於此大法不見不聞也貧里衣食易得者外教有修有得也長者見子便識心生歡喜者卽普光明殿觀知衆生皆有如來智慧德相歎奇哉也佛勅菩薩說四十二地功德故云往捉二乘不信故曰稱怨不信故驚怖不解故悶絕息大

施小如噴冷水重遣菩薩現同事攝如使眇目窮子先取其價者慕果修因也長者脫珍御服着弊垢衣者隱于丈身現丈六相也執除糞器狀有所畏者示同凡夫修空斷結也以方便故得近其子者隱實施權與說四諦機教相投也汝常此作勿復餘去當加汝價者進四念處得四正勤也諸有所須益器米麵鹽醋之屬莫自疑難者獲四如意也亦有老弊使人須者相給者得五根五力也無有欺怠嗔恨怨言者得七覺支也都不見汝有此諸惡者得八正道也三十七品既具似有子義故更與作字名之爲兒雖欣

此遇者喜證道品也猶故自謂客作賤人者未敢認爲菩薩也過是已後心相體信入出無難者聞小不執聞大不謗當其方等也其中多少所應取與者般若會中轉教菩薩也以代佛說法故囑其宜加用心無令漏失領知衆物而無希取然其所止故在本處者雖教菩薩自謂絕分未敢承當大法也復經少時乃至廣集國王大臣等付與家財者卽此會授記也觀經微意迦葉等皆各眇目使人吾輩盡是痴狂窮子庸作原爲方便直領是佛本懷若能當下知歸何煩世尊許多心力真得恁麼饒他門外覓三車何似

宅中穩坐

藥草喻品

迦葉等已領隨宜說法之意故世尊與之述成意謂汝但知如來以一乘作三乘隨宜所說而不知如來復能以一乘作無量乘說如此功德無量無邊惟佛能知汝等若於無量億劫說不能盡何以故佛是諸法之王深證權實二智於一切法中皆得自在故復引藥草爲喻以擴充之上中下根以喻三乘三草二木開爲五性此但言其大槩若依一音演說隨類得解當有無量乘無量種性故譬諸天雨普雨大地森

羅萬象大小纖悉無不受益雨本無心而潤物亦無心而受無心而潤上下不得不同無心而受彼此不得不異以雨常一而物常異故物受益而不自知雨潤澤而非有覺此取無情之雲雨以喻如來之靈智似乎不齊然但喻如來平等益物非喻如來鑿機益物也若據其靈智則曰如來觀知一切諸法之所歸趣亦知一切衆生深心所行通達無碍又云我是一切知者一切見者乃至觀是衆生諸根利鈍精進懈怠隨其所堪而爲說法是知如來靈智迥不同雲雨之無情衆生妙性亦異乎草木之無知以草木乃無

情之物雖則蒙潤而不自知得益衆生聞法獲益進退昇降昭昭可見如身子云聞佛柔軟音深遠甚微妙安住實智中我定當作佛又凡說法竟必結曰聞是法時若干人得無生法忍若干人得不退地若干人得法眼淨若干人發菩提心豈同草木之無知耶然亦名無知者此經於無量國中乃至名字不可得聞何況得見受持讀誦凡我輩得聞斯經受持讀誦已超勝二乘遠矣執認凡夫不信成佛不自保重道昧今古行劣凡流寧不同於草木乎

授記品

迦葉所解真實必當得佛故與其授記前文云聲聞若菩薩聞我所說法乃至於一偈皆成佛無疑聞一偈尚乃得佛何況具解隨宜說法而不得記乎然則既云成佛無疑何必更記爲令未來心生渴仰故須記也夫授記者記其因心果覺畧無少間也迦葉因中以上色金莊嚴塔中壞佛故感身光金色若放光時蔽日月光猶如聚墨人故呼曰飲光佛號光明者因心所感也國名光德者光吞日月之德也劫名大莊嚴者諸功德中佛德最大以金嚴佛故獲報如斯國界嚴飾無諸穢惡等者以其修滅盡定故意滅則

貪嗔之垢不起穢惡自無識空則分別之念不生高下何有染污之意既滅圓明了知不因心念宜其地如瑠璃也如此因心果覺皆不出乎自己豈有外佛可成哉迦葉雖已蒙記目連等似信不信欲取難取故說偈重請若謂我等無分身子迦葉皆我同叅若謂有分未蒙佛賜終難自許其猶玉儻雖則現前不奉王勅安敢擅取由是世尊皆順各各因心與之授記也須菩提乃解空第一者悟入真空不廢幻有故佛號名相真空之中具足衆寶故劫名有寶一切法寶皆從真空中出故國名寶生解空故無諍無諍故

心無高下心無高下故感其土平正瑠璃爲地空之體也寶樹莊嚴空之用也無丘坑沙礫者亦無諍之報也無諍則戲論不生故無便利之穢空爲出世妙因故有寶花布地人民皆處樓閣者破有出空之象也無諍則人所樂從故弟子無量諸菩薩衆亦復無數也迦旃延乃論議第一者因中掃地塗塔以果耐因故得闍浮金光之號由議論削平異見故其土平正見平則如來性地清淨明了故感玻璃爲地以妙辯才莊嚴佛法故得寶樹莊嚴佛法興勝則魔外不侵故感金繩界道論明佛法常雨正因故得妙花覆

地其聞法者獲正因故無四惡道目連乃神通第一者因中以寶香供佛故感神足第一佛號多摩羅跋旃檀香者神通之象也神通化衆無不歡喜故劫名喜滿衆睹神通心意悅樂故國各意樂神足處空故其土平正神通無碍內外明淨故玻璃爲地寶樹莊嚴周徧清淨神通攝機最普故天人菩薩聲聞皆無量數觀其所由迦葉修滅盡定意滅則解空故繼之以須菩提解空則得辯才無碍故繼之以迦旃延辯明心地則當獲神通故繼之以目犍連皆自心之象也是故欲證自心當以滅意爲首記其成佛必曰供

若于佛造若干塔者法身報身不相濫也法身唯了
因所了故迦葉等一信自心便與授記報身亦生因
所生故須備修福德方得圓滿是知因心果覺決無
兩人福智淺深勢難一類三乘同入法性豈有二心
但聲聞於淨佛國土成就衆生心不喜樂故成差別
其猶長者見子便識宜乎卽與家財必待其成就大
志自鄙先心方乃付托子旣受其重付其間立身成
名不無操履操履旣成便爲後來之長者如或懈怠
欲克其位必也難矣

化城喻品

化城不實寶所非眞爲顯二非故說此喻前品中許
三與一將謂三假而一眞寧知一亦非實一若是眞
何云等賜等賜則誰得誰不得耶良由三乘之人滯
小不進故權譬化城及乎出城但曰寶所在近不言
有處者三一俱亡指歸自心也夫自心無朕無相不
可以智知不可以識識若非托喻何由發明大通智
勝者道無不包曰大德無不被曰通智軌入天曰勝
皆自心之象也此心大包無外細入無間無外故大
無間故通世出世間之法由此出生故曰智勝華嚴
云一念普觀無量劫無去無來亦無住如是了知三

世事超諸方便成十力一念普觀無量者大通也超方便成十力者智勝也據此寧非自心乎棗栢云十世古今始終不離於當念無邊利海自他不隔於毫端直言此心無時無處也無時無處非喻不明故假以無量無邊阿僧祇爲譬梵語阿僧祇劫此云無數時非多多之無數乃無數之無數也恐人不信復引塵墨爲喻此豈思議限量可及耶若以自心融之則非去非來無時無處無時故我以如來知見力故觀彼久遠猶若今日無處故十方各五百萬億國諸梵天王持花獻佛東方者則曰西方見佛南方者則曰

北方見佛乃至上方者則曰下方見佛如是無時無處寧非大通乎隨處見佛寧非智勝乎十劫坐道場佛法不現前者若自心住於正位則無可說法故曰法佛不說法又云是法不可示言辭相寂滅過十小劫佛法乃現在前者越於正位以垂方便也故曰以方便力故爲五比丘說又云尋念過去佛所行方便力我今所得道亦應說三乘大通智勝一心也十六王子八識也識本唯八各具事理開爲十六名雖十六體惟藏識以此識具含世出世間一切種子能成世出世間一切功德故第一者名曰智積心本無爲

識則無所不爲故爲子所請則三轉十二行法輪是
開方便也方便既開應須導實故曰是諸大德聲聞
皆已成就亦當爲我等說阿耨菩提之法此乃以識
觀心之象也佛與說法子得開悟者以心轉識之象
也內稟佛教外化同學者以王轉所之象也內稟則
自利具外化則利他成二利既足宜乎成佛矣苟知
自心具足則稟明於心不假外求雖不假外不妨亦
有利鈍之異利根者領會言前則知成佛久矣故有
過去成就者其次者當下頓悟故曰現前聲聞再次
者未來當就故曰來世弟子此品所說實由序品發

起彼中彌勒睹瑞騰疑文殊引古爲答明遠劫不雜
一念聲聞疑是菩薩之事我等初心之人於此絕分
安知己之善根塵劫莫喻以不知故自生下劣滯於
化城如來權說寶所破彼執情化城若出寶所無方
但曰在近若悟自心成佛尚不可得何聲聞菩薩之
可分哉

五百弟子授記品

前品喻明遠因則知聲聞皆是菩薩滿慈由此開悟
是故經家連敘三事以見其意既知影嚮故心淨躡
躍讚佛希有復作念云佛德無量我等言不能宣我

等內祕外現深心本願佛所備知當爲宣說故世尊稱其三世佛所說法皆爲第一明非聲聞實是菩薩滿慈旣如此則知身子聞當作佛心大驚疑迦葉自敘淨佛國土教化衆生心不喜樂莫不皆原後人之病處也且聲聞菩薩但有二名曾無二心旣無二心我等何獨二之而非佛子乎聲聞旣不能自知爲佛嫡子故諸菩薩內祕外現起同事攝此中備稱滿慈成就廣大佛事者實啓內祕外現之意也由內祕則因行深遠故佛壽無量阿僧祇劫由說法獅子吼發明無漏故佛號法明以說法利廣故以恒河沙等三

千大千世界爲一佛土宣明正法使衆生進善退惡善成故感七寶爲地惡除故感無有山陵乃至無有女人姪欲等去惡純善故人天交接得大神通同佛相好似說人天乘有無量那由他菩薩似說大乘聲聞不可算數似說小乘缺辟支佛乘乃文畧耳千二百人咸欲得記者亦如遇王膳而希王勅也同號普明者同因四諦發明也三乘同觀四諦各得稱悟是知四諦爲三乘之端首先記陳那者以其初解四諦也佛許千二百而別敘五百者五百在會其餘在外故曰其不在此會汝當爲宣說前迦葉等解佛隨宜

說法故引窮子爲喻如庫內珍財元我故物良由下
劣不能卽認勞他長者方便誘引種種調攝經二十
年始知應分義似疎迂此中喻以衣下寶珠本非外
有任意可用但自迷背枉受貧窮更覺親切衣下庫
中似分優劣舊說佛爲十六王子代講法華經時種
大乘種是繫珠今與授記卽示珠此但知教門大途
不解自己活計昔者南嶽叅六祖祖問曰何處來曰
嵩山來祖曰什麼物怎麼來嶽不知對經八年後乃
白祖曰某甲道得也祖曰汝作麼生道曰說似一物
卽不中祖曰還假修證不曰修證卽不無染汚卽不

得祖曰如是如是一繫一示祇在八年復有卽繫卽
示者如大珠和尚叅馬祖祖問曰何處來曰越州來
祖曰來此擬須何事曰求佛法祖曰自家寶藏不顧
拋家散走作麼珠曰那個是某甲自家寶藏祖曰卽
今問我者是汝寶藏一切具足使用自在何假外求
珠頌其旨復有不曾迷背日用現前任運自在者如
仰山見東寺寺問曰汝是何處人山曰廣南人寺曰
我聞廣南有鎮海明珠是否山曰是寺曰此珠如何
山曰黑月卽隱白月卽現寺曰還將得來麼山曰將
得來寺曰何不呈似老僧山曰昨到瀉山亦被索此

珠直得無言可對無理可伸寺乃肯之如此則何必
遠求曠劫迷背自心若能直下承當原從本得苟執
教道爲然阿誰不名迷背
授學無學人記品
阿難是佛之弟羅云是佛之子授記居於後者自外
而內自疎而親以顯先人後已平等之至也二人之
記劫國莊嚴壽命眷屬皆出菩薩之上者明其因深
也阿難與佛同時發心不取速證堅誓護法羅云於
佛佛前示爲長子密修梵行欲啓其滯小聲聞宜乎
記居菩薩之上二人同時得記劫國壽命皆等者以

顯解行同時也阿難持佛法藏持法必得解羅云行
密行行由解生故亦爲彼佛而作長子行起解亡故
彼佛滅後羅云成佛以解發行以行成解二者相資
之象也前身子上根迦葉等中根千二百下根解行
居於三根之外者實由之而統攝也二千有學隨後
得記者三根爲聖二千爲凡若聖若凡解行統之故
居其中夫解行皆自心之本有非從外來旣信自心
成佛其誰不發解乎旣發解已其誰不修行乎所以
解而不修證果自遠卽解卽行得在刹那身子龍女
遲速自見

法師品

前記一類聲聞攝機未普此中廣記八部人非人等
被益乃圓又前七品以過去聞法受持修行供養意
在得記此品現在未來聞法受持修行供養意在弘
經故標名法師前於佛在世時聞法受持師勝故弟
子亦勝此中佛滅後聞法受持在人則有聖凡之優
劣在法元無先後之二心故等皆與記也具足受持
與一句一偈約文似有全缺約義則無差殊故等是
如來所使是使者非從小功德來已曾供養十萬億
佛成就大願憫衆生故生此人間故於未來當得成

佛一切世人所應瞻奉應以如來供養而供養之敬
其主則及其使使托主威慢使愈於慢主故佛前罵
佛其罪尚輕毀謗持經者其罪更重夫此經者卽自
心也諸佛初中後說莫不指歸自心成佛爲本懷若
聞自心成佛如來現在猶多怨嫉如身子乍聞疑佛
爲魔心懷驚怖况滅度後聞說而不謗乎苟能自信
不疑雖未卽證已勝三乘成佛不遠如見濕土知水
必近勝彼高原也然自信猶易爲人更難故囑其當
具如來三事蓋一句與全文不異竊論與弘演無差
處此惡世不無依仗如不輕弘經一句四衆以杖木

撰述
法華意旨
瓦石而打擲之猶避走遠任高聲唱言我不敢輕於
汝等汝等皆當作佛以其具三事故用彼較此知爲
緊要
見寶塔品
前文假言托喻一一皆指當人自心猶恐不信高推
聖境自甘絕分故借多寶現塔爲證寶塔者卽色身
也塔中佛卽真心也高五百由旬者豎超五位也縱
廣二百五十由旬者橫出二十五有也從地湧出者
從無明地湧出也住在空中則上不依天下不着地
依實相中道而住也實相之理無相而無所不相故

不得其種種莊嚴欄楯卽法空座義龕室卽慈悲室
義幢幡乃錦繡所成柔軟飄揚卽忍辱衣義三者皆
自心之德也亦不妨其雜善莊嚴故如瓔珞寶鈴卽
四辯高懸弘宣妙法也法音廣布則德香遠聞故四
面皆出旃檀之香忍難弘經以慈爲首如幡之有蓋
慈忍必多功德所就故以金銀瑠璃等合成四生之
類具有此心故高至四天王宮各修白業莊嚴此心
故天雨白花供養寶塔一切異類莫不共嚴此心故
復有天龍八部等以興供養塔之出聲如身之有聲
讚歎釋迦如口之說法大樂說啓請者卽大辯弘宣

論明自心也寶塔中有全身者卽衆生具有如來智
慧德相也過去者言前也東方者動處也言前則靜
東方則動此心非靜非動故復過無量千萬億阿僧
祇世界也實相心寶清淨無垢故國各寶淨清淨實
相出生一切法寶故佛號多寶作大誓願者發心弘
經也滅度之後者獲證實相也遠證說法者得遂本
願也四衆欲見全身者希冀開示也令集分身者收
攝妄心也三變淨土然後多寶出現者妄盡覺圓也
二佛同處塔中者權實融會也大衆俱住空中者同
證實相也既凡有說法花處皆往證明豈不證前授

記皆自心之應分而非外與耶昔有僧趺坐橋上聞
二鬼相語一鬼曰明日幸有人來替我一鬼曰其人
何若曰戴鐵帽者僧聞而候之見一人冒雨頂鍋往
橋下濯足僧語其故而止之鬼恨曰何等禿物破我
好事誓欲害僧僧歛念入定鬼曰惟哉何以但見寶
塔不見其人良久僧作念云鬼必去矣鬼曰來也來
也僧復歛念如是者三豁然大悟時人目爲鬼逼禪
師以是而推則知予言寶塔卽色身非無據也且一
念歛非唯鬼不能見便是佛亦焉窺日用可以親驗
何須塵劫追求不解安心勞他諸佛多方開示本師

於此明白顯露無復覆藏宜當深信如是証成能事
畢矣故偈文中廣明此經難持讚歎持經之人以啓
流通之意
提婆達多品
前品中殷勤勸發諸比丘忍難弘經欲其慧命不斷
故雖有弘經之人無求法者弘之何益故引輪王求
法以啓末世之心且輪王者人中之至尊貴無雙尚
乃捨其憍慢自在有說法者甘爲奴僕承事供養降
斯以下其誰不當求法乎然求法之要有二一者不
得觀其行業二者不得觀其種性不觀行業者如提

婆達多是佛積世惡友而佛云由提婆達多善知識
故令我具足六波羅蜜乃至神通道力成等正覺廣
度衆生此乃處逆爲順之象也舜稱大孝父母成之
也仙人忍辱利王成之也松栢之操在霜雪之嚴刀
劒之利在砥石之堅木因匠鑿而成梁棟金由火烈
而獲精純情與無情莫不皆由逆緣而得成辦故曰
善雖易爲而難昇惡雖難處而易就在智者之善觀
耳所以永嘉云觀惡言是功德此卽成吾善知識不
因訕謗起冤親何表無生慈忍力由是而推佛從提
婆聞法者在逆緣也由以逆緣成就人之菩提故成

佛時號曰天王以威勢逼人如天王之自在故世界名天道者猶秋天肅殺萬物而萬物借之發生亦逆緣成就之義如來雖作狀頭實在勸誡後人也蓋後之求法者多因逆緣而退如身子乞目等若能處逆常順則無法不爲知識矣不觀種性者托龍女以明其事也多寶乃實相之體智積乃實相之用白佛欲還本土者攝用歸體之象也釋迦不許當與文殊論明妙法者不廢大用之象也文殊與無數菩薩俱從大海湧出者智行皆依心海出生之象也旣等從心海出生何聖凡之可問人龍之可分耶以不可分故

卽彼龍類而修菩薩行且龍乃異類女非男子八歲非耆德利那非久修一念獻珠便得成佛者明解佛性也成佛必於南方者南爲離離中虛心之象也虛心無證而無所不證故相好神通皆依之而成就四衆皆爲禮敬者所謂不揀種性也龍女一念獻珠便成正覺我等豈可自棄而不信乎

持品

因寶塔品深讚持經之人提婆品又誠求法者當盡其誠故藥王等二萬菩薩深體佛意發願持經雖未世衆生剛強難化我等起大忍力何患其弊惡上慢

誦濁詣曲耶復有五百聲聞八千有學雖得授記忍
力未充故誓願於他國持經波闍波提比丘尼執昔
權教自鄙女身非是法器雖聞聲聞得記猶疑絕分
今見龍女成佛方乃發起是心希望授記佛故斥云
我先總說一切聲聞皆已授記彼時已是不揀男女
何所不明重復思慕耶佛號一切衆生喜見者波闍
波提此云大愛道以其因中愛道故得果時人亦喜
見也耶輸陀羅成佛號具足千萬光相者以其爲菩
薩妻故妻表法喜具足千萬光相者法喜之象也前
藥王等菩薩發願此土持經五百聲聞八千有學誓

願他方持經既有彼此則不該徧故世尊目視八十
萬億那由他菩薩意在周遍弘持也既欲弘持何不
明勅須自發心方乃親切是以諸菩薩敬順佛意作
獅子吼發願於如來滅後周旋往返十方世界持經
也

安樂行品
前藥王等菩薩發願末世忍難持經既有能忍之心
所忍之境能所相待安得無難不若遠嫌疑知忌避
使其無難則無忍可忍便得安樂矣菩薩行處卽前
三法也任忍辱地卽忍辱衣義柔和善順等卽慈悲

室義於法無所行等卽法空座義菩薩自行安樂雖不求人知自然人懷其德崇仰親近人既親近易生他事故繼之以親近處令知所擇不墮諸難也近國王等則易生憍慢近外道等則易長邪見近造世俗文筆等恐妨正行近旃陀羅恐起惡心近聲聞恐落小乘近女人恐生欲念是皆不應親近閑處坐禪觀諸法空是應親近此修身業也未世知識順行逆行成就衆生不可思議大小之教權實抑揚各順時宜故皆不應說其過失有問難者但教大乘不以小答此修口業也嫉妬勿干於懷輕慢勿經於心長短勿

形於念隨順三乘稱機說法不惱不疑上求下化不惱則不說其放逸懈怠不疑則不說其不得種智上求則於如來生慈父想菩薩生大師想下化則平等說法不多不少此修意業也上雖備修三業而專在自利下乃別修慈悲專在利他修大慈故於在家出家人中等心說法令獲利樂修大悲故於非菩薩不信人中立誓說法令得解脫然此安樂法開則四行合惟悲智二種成就悲智故爲四衆等供養恭敬諸天等隨侍護衛也此經卽是微妙自心諸佛所宗故喻如輪王髻中之珠三乘賢聖分證自心未盡其妙

如賞賜諸物凡夫一念自信便得授記賢聖生疑如王之眷屬驚惟自心是佛乃諸佛第一之說自心成佛於諸說中最爲甚深難信難解如來現在猶多怨嫉况滅度後闡提之輩不生怨謗而作障難耶能修如是四種安樂則日用四衆敬仰夢中見諸妙事何患其剛強衆生難化菩薩行難行哉

從地湧出品

他方菩薩欲護持此經而佛不許可者以表權教方便也權教中安立名相繁多故過八恒河沙數方便各相皆名外境有外境則有內心能所對待豈能護

經是故止之我娑婆世界自有六萬恒河沙菩薩者卽是六根一一菩薩各有六萬恒河沙眷屬者卽六根互用各具多功德之象也楞嚴云若非六根互用則汝無始妄想根本何由拔除是知護持此經在自巳六根互用也從地湧出者亦是從無明地湧出也依下方空中任者六根俱依實相中道而任也又下方者地也地乃坤之象坤爲柔道卽柔和忍辱義上爲天天能覆物卽慈悲普覆義空中卽諸法空義自巳六根具足三法故能護持此經非外境所能護也菩薩自六萬至四三二一者無量爲一之象也單巳

無眷屬其數轉過上者一爲無量之象也空中住者
任中道也以中道不碍權實故各詣虛空禮二世尊
足依權實則不廢應化之事故復向化佛作禮明悟
自心在破無明故地皆振裂而從中湧出也無明既
破則剎那超於五陰故五十小劫大眾謂如半日承
自心知見了證根塵皆卽實相故見諸菩薩徧滿虛
空菩薩雖廣多無數不出四種安樂而爲首領身居
三業之先故名上行口能說法言有方分理無窮盡
故名無邊行旣證自心染汚之意以獲清淨故名淨
行安立一切衆生非大悲不可故名安立行菩薩敬

問安樂世尊還以安樂爲答者證前安樂自護之意
也次問衆生易可化度世尊亦答以易化度復云世
世常受我化者密顯壽量之意也菩薩聞說衆生世
世受佛所化則知易可度脫故發隨喜之心彌勒與
八千恒河沙菩薩於序品中雖悟古今一念但知因
心如是將謂佛果定因修得不知成佛已在久遠故
生疑請問化佛侍者亦各生疑白佛者以表方便智
果德本壽非方便所預也佛告云彌勒已問汝等因
是得聞者此事唯等覺智乃可導達也佛將明示遠
本先堅其信故誠令被精進鎧發堅固意汝問此諸

菩薩是誰教化從誰發心宣何佛法是我教化從我發心宣我道法汝問居何國土卽此娑婆世界汝問從何所來從下方空中而來汝問受持何經於自性經讀誦通利汝問我何不識一人此諸菩薩不樂在衆多言多語常樂靜處亦不依止人天而住故又此菩薩皆寂光實相非心識所知之境也前云二萬佛所教化身子塵點劫前代講法華其彰教化之遠明白如是何故彌勒復執近跡以難遠本蓋前文發明一往在因今此問難專在於果良以三乘之人祇知歷因長久不知本來成佛歷因修證在報身本來成佛

佛在法身前在歷因修證故有三車一車之譬此中開跡顯本故以父少子老爲喻報身近證備具莊嚴故言少法身本然不屬生滅已具斷德故言老子住寂光父居報土故三乘不識一人如來於此開顯寂光與報土無差故言卽此娑婆世界之下法身與報身一體故言是我之所教化此品開跡下品顯本惟跡與本不出自心心滯遠因則曠劫難爲成辦心能頓悟則成佛塵點劫前故曰未離兜率已降王宮未出母胎度人已畢

如來壽量品

彌勒據伽耶近跡以難其本如來據寂光本果以破其跡欲令後之學者各悟本分以絕外慕故父子開廢不同將顯本果而復三誠者良以此法深奧難信難解故重重誠勉以堅其信也彌勒等領佛之意故亦三復啓請世尊先領其難次顯其本故言汝等皆謂我成道近在伽耶安知我實成佛久遠塵劫莫喻又汝等但見我在於伽耶成道而不知我於百千萬億那由它阿僧祇國成道說法利益衆生跡尚不知何況其本如是垂跡非獨於我諸佛亦是故我說然燈佛等過去成佛今已滅度皆是權唱其跡若論

其本何曾越乎一念既如此何不直示本心而說權跡蓋爲本分自心雖則人人具足但以流浪日久迷背日深致使根有利鈍大小之差別如來普觀羣機隨所應度而調伏之故有不同之名字衆多之教法乃至或示降生或示出家或現成道或入涅槃皆是方便方便元爲導實是故所說諸經莫不皆令衆生入於佛道所以或說已身或說他身等皆實不虛也如來如實知見三界之相無有生死去來等者謂如來雖在三界不同三界生滅也若如來同於三界者則不能圓鑒其在世滅度生死退出矣以其不同是

故生死去來在世滅度若如若異了鑒不謬以圓鑒
故明見衆生各具本體爲無明所覆故有種種性欲
之不同還復以種種因緣種種譬喻權誘其心令成
佛子然如來因中修菩薩行所成之壽尚且無量况
本具果體之壽量乎說有成道涅槃者其猶良醫之
治狂子耳如來具足四智故曰智慧聰達善知教典
差別之相故曰明練方藥能解衆生一切煩惱故曰
善治衆病三乘五性皆佛之子故曰多諸子息此方
機息他土緣熟故曰以有事緣遠至餘國佛既去世
衆生稟受邪教故曰飲他毒藥既受邪教增長執見

流轉生死故曰藥發悶亂宛轉於地佛思救拔還復
示生如長者之歸家四衆敬仰如諸子之歡喜隨順
古式思演三乘故曰依諸經方求好藥草備詮三學
三德等法故曰色香美味皆悉具足諦審法門爲說
勸修故曰擣篩和合與子令服能依教修便斷煩惱
出離生死故曰速除苦惱無復衆患服藥病愈者現
前成就之輩也雖喜不服者上慢懈怠之流也衰老
死至者涅槃時近也留藥遺教者囑令結集也復至
他國者分應餘方也遣使還告者菩薩唱滅也子聞
憂惱者四衆哀慕也心悟思服者依教修行也病愈

父來者感斷理顯也諸子徒見父之往來自生悲喜
安知父不曾死此明衆生但見跡而忘其本也當知
父卽真心諸子卽識想真心本自不動識想妄見去
來妄見若空則始終不離當念直下自信我等成佛
多時如不承當徒自歸功於佛

分別功德品

大會聞佛壽命長遠得大饒益者各悟自心本具壽
命本來成佛之意也世尊印其所得不謬故招告彌
勒而宣說之由聞本壽洞悟三世一念則知法法無
生故得無生法忍聞佛本壽悟知一切從本出生隨

宜演說皆入一乘故得聞持陀羅尼門了達一乘則
洞明差別善答問難故得無碍辯才融會差別皆一
自心如海之漩復百川衆流皆成一味故得旋陀羅
尼既悟自心則知心佛衆生三無差別從本以來不
出不沒故轉不退法輪悟諸差別本一自心不垢不
淨故轉清淨法輪此敘其現前實證功德自八生而
至一生敘其將來當得菩提復敘其八世界微塵數
衆生皆發菩提之心者是知一悟自心雖成佛有遠
近之不同決定不墮聲聞緣覺矣前文開權顯實意
在跡故授記身子以及學無學二千人成佛必曰過

無量阿僧祇劫其數則千二百二千凡心可知此中
開跡顯本意在本故敘諸菩薩實證功德成佛祇在
一生八生其衆則有世界微塵數三乘之人莫可思
議較其優劣不啻天淵如是法利世所罕聞故天雨
寶花以慶之又表大衆皆獲妙因花散獅子座上諸
佛者化佛乃自心所變表法法皆具本壽也并散塔
中本師及多寶者表此本果具現權實也亦散一切
菩薩及諸四衆者表凡聖同獲是法也雨香鼓樂散
衣散寶者頓悟自心具足衆德之象也瓔珞徧於九
方者表九界衆生皆具此德也菩薩執持幡蓋至於

梵天者表慈悲方便超出諸行之上也前跡門中幾
記必須具行六度方得成佛此本門中一聞壽命長
遠便獲勝利具足慧度超彼八十萬億那由它劫行
五波羅蜜功德者以顯本門殊勝也何以一聞本壽
便獲如是利益少解言趣尚起如來無上之慧何況
廣聞而不得是利耶自持教他是慧備修供養是福
二事具足便同佛德是故能生一切種智畧解言趣
既得如此若能深心信解了悟自心則知佛身本無
去來故見靈山一會常在娑婆不異華嚴故見其地
種種莊嚴然此經佛在世時信之者猶易滅度之後

信之者更難是故但不毀譽起隨喜心便爲深信解
相經是諸佛法身故受持者卽爲頂戴如來經卽一
體三寶故供養者卽爲已起塔寺僧房此雖約理理
不違事故又明持經者兼行六度復造僧坊等理事
旣備成佛祇在剎那故言疾至一切種智已趣道場
近於菩提如是之人四威儀中同佛受用安得不起
塔散花而供養之

隨喜功德品

前品但明聞如來本壽及畧解言趣深心信解之功
德未及如來滅後聞經隨喜轉爲人說勸人往聽故

此重明也第一人卽如來第二人卽佛弟子第三人
卽像教法師第四人卽會下徒衆第五人卽道路傳
聞如是展轉至第五十所傳旣遠所稟愈薄尚超世
間二乘何況最初者乎且四百萬億阿僧祇世界非
止一國十二類生非一人道滿八十年非一日一月
復令得聖乘非獨世間之樂如是財法二施已不可
思議猶不及其第五十人聞一四句偈隨喜功德者
蓋此經卽是自心能信自心成佛雖未卽證已超世
出世間遠矣自心卽一佛乘故須更聽受卽得上妙
車乘心爲萬物之主衆法之王故勸人坐聽分坐令

坐卽得梵王帝釋轉輪聖王所坐之處勸人往聽得
與總持菩薩共生一處利根智慧乃至六根淨妙見
佛聞法者勸人必稱讚妙法宜其獲報如斯且須更
聽受不及長時分坐令坐勢難終席勸人往聽未若
親聞而功德如是者以劣顯勝也劣旣如此勝則可
知是故不輕菩薩力難弘演但持一句所謂汝等皆
當作佛自持勸人因超沙劫疾至菩提隨喜功德豈
人天二乘福田可比耶

法師功德品

前文三根領解廣及受持一句一偈皆得授記堪爲

人天模範故但標法師此中隨喜功德已超凡聖若
具足受持者功德若何明其已獲六根清淨故繫之
以功德若然者阿羅漢已得六通三明亦名六根清
淨云何不及隨喜功德由羅漢在果持經在因故彼
雖具足神通馳着三昧爲果所縛不肯淨佛國土教
化衆生持經者始獲圓因未名得果因心功德尚與
羅漢果齊則知果上功德不可思議也或曰旣是因
心世間頗有如是之人不曰實有是人媿予識淺不
能博記又無聖智圓鑒姑以所聞畧引一二以釋子
疑如離婁見隔山蟻鬪卽是眼根文姬壁外聽其斷

經卽是耳根龍樹能辨百味之丸卽是鼻根孔明能辨涪水卽是舌根圖澄掌現軍旅卽是身根康節遙識未來卽是意根曰是等不聞持經而得適已言之媿無聖智圓鑿安知其前生不持經乎汝但諦信佛言必非虛謬

常不輕菩薩品

前明隨喜一句功超二乘讀誦受持六根清淨未審曾有何人得如是事故引常不輕爲證卽是以人證法也常不輕有二一是不專讀誦但持一句勸人得獲六根清淨者一是自心頓悟之象謂一念未生已

前如是佛性人人具足必當成佛不敢輕慢也何以知爲自心頓悟之象此品首言持毀功過次言過無量無邊不思議阿僧祇劫豈非明此心過去無始不可以時數限之耶佛號威音王者豈不云此心無音之音威莫大焉其自在如王乎譬如天道發生則普天下發生肅殺則普天下肅殺不令而行不言而信以天地無音世間稟其威令以齊其化寧非自在乎自心實相亦復如是若以文字語言詮量則前後古今聖凡邪正是非人我不可勝言安能齊致其化以其無音故一切莫能逃其威令然實相之理無言不

碍於言故亦以三乘教化佛壽四十萬億那由他恒
河沙劫者無言之理不落階級迥超四十位功德也
正法像法皆世界微塵數者無數之數也威音王之
教徹今徹古無法不是豈數量可限耶復有佛出亦
號威音王者第二義門也雖第一門中無有言教不
妨於第二門頭權立言教假說一乘開示悟入也如
是有二萬億佛皆同一號者從一乘方便開出二乘
差別也最初威音王如來滅度於像法中者像法卽
是言教言教典則實相泯故言正法滅實相旣泯衆
生競執言教故曰增上慢比丘有大勢力不輕菩薩

憫彼競執言教不能達本離言直指實相自心人人
具足本來成佛故曰我深敬汝等不敢輕慢汝等皆
行菩薩道當得作佛以其直示故不讀誦經典但行
禮拜四衆堅執言教聞此直指不能深信反以惡口
罵詈杖石打擲而菩薩猶高聲告報其慈悲之心何
其切乎比丘臨終具聞先佛之法及得六根清淨者
證人空也得人空則出分段生死故言命終重增壽
命二百萬億那由他歲者重修二觀破法執也法執
旣破則權實並行隨宜演說故四衆皆悉信伏也命
終得值二千億佛者證法空也得法空則出變易生

死故復言命終了達二空善解權實當近三智故所
值佛號日月燈明如是圓明三智不出權實二種故
有二千億數既近三智則能悲智兼行慈悲利物如
雲之自在智慧破惑如燈之除暗王亦自在之義故
復值之佛號雲自在燈王爲衆說法得六根清淨者
前證人空離有而空故單言清淨此證法空卽有而
空故言常眼不爾便有重疊之過矣供養如是若干
諸佛者指前諸佛皆是自心也故寂音云供養親近
卽隨順觀照義當知威音王卽自心離念清淨義日
月燈明卽自心三智圓明義雲自在燈王卽自心悲

智雙運義漸漸消歸自己故曰常不輕者卽我身是
據此則知予言頓悟自心之象非爲妄誕能信自心
是佛雖未卽成不久當得故曰我因受持讀誦此經
疾得菩提彼四衆等堅執言教不信自心然於自心
無減是故雖多劫不值三寶墮於地獄猶得值遇不
輕而成菩提豈非還悟自心而得成就耶雖以惡口
罵詈杖石打擲亦因毀罵而種其因如人嫌旃檀樹
惡心斫伐因伐樹故香氣隨身故知自己真心無始
無終在聖不增處凡不減猶若虛空求之不可逃之
不可佛知此故引例發明若悟自心則知佛元不對

佛說

如來神力品

千世界微塵等菩薩卽法界衆生也因聞不輕所告汝等皆當作佛十界同悟一心故從無明心地湧出自旣開悟憫其未聞故發願持經也於佛滅後而云分身所在國土滅度之處者分身卽諸經教乃如來言說法身也未世衆生德薄垢重邪見橫生正法便泯故言滅度菩薩悟知自心妙法人人本具故發願弘持令斷邪見開悟自心也千世界菩薩發願弘經而世尊於舊住娑婆世界菩薩及四衆前現神力者

意在彼此周遍流通也舌相上至梵天者豎窮三際也毛孔光照十方者橫遍十方也如是豎窮橫遍不出一心故此囑累遞相轉勸各各弘持無令斷絕也此法非獨我今如是十方諸佛放光囑累莫不皆然前方便品引十方諸佛共證此心中十方諸佛共囑此心始終一貫也時不踰席而滿百千歲者神力不可思議也彈指警咳之小音遍徹十方者微芒顯發皆彰妙法全體也妙法顯現必破無明故地皆六種震動衆生爲無明所覆根量迷局不能遍觀無明旣破則能圓照法界故見此土無邊化佛釋迦多寶

菩薩四衆等在會既悟憫及遠方故諸天空中告報衆生聞已各各皈依稱名興供者開悟自心發起妙行也以此微因必趣佛果故供養之具變成寶帳遍覆諸佛之上無明破則自他不隔故十方世界通達無碍如一佛土既悟自心能事已畢時堪囑累故告上行菩薩等然此妙法不可思議是故我及諸佛以如神力經無量劫讚其功德莫能窮盡以要言之不出四種一切所有之法爲總一切自在神力卽是般若一切祕要之藏卽是解脫一切甚深之事卽是法身如是之法皆於此經宣示顯說是故汝等應當

一心受持

囑累品

以右手摩菩薩頂者右爲正摩頂乃安慰之意顯此法正順解脫也無量百千萬億阿僧祇劫修習難得菩提之法卽是微妙自心此心難信難解欲令大眾咸悟此心故曰今以付囑汝等大衆旣悟亦當普及未來衆生故曰一心流布廣令增益而復三摩者重重付托顯此法罄盡無餘矣如來有大慈悲等者慈能與樂悲能拔苦與樂故能與衆生佛之智慧如來智慧自然智慧拔苦故衆生不信於餘深法中示教

利喜無慳慳故不揀親疎普欲令聞無所畏故不懼
魔外大聲付囑佛心如是汝等亦當仰學如來勿生
慳慳於未來世廣爲衆生演說此經便爲報佛之恩
諸菩薩深體佛心故亦三番領命付托得人法席將
罷故令分身諸佛各隨所安多寶佛塔還可如故分
身佛卽方便緣起之法多寶塔卽真心實際之理何
爲緣起謂諸法無性從緣發生如衆生迷於自心枉
受輪廻佛說四真諦法令求涅槃生死若除涅槃非
有故如化城二乘住於化城如來權說一乘指歸寶
所化城若出寶所亦空故曰在近爲大根人直說六

度法由慳貪而說布施毀禁而說持戒嗔恚而說忍
辱懈怠而說精進散亂而說禪定愚痴而說智慧是
謂從緣而起若慳貪破則施無所施毀禁除則戒無
可持嗔恚息則忍無可忍懈怠忘則進無可進散亂
滅則禪定自無愚痴空則智慧不有故曰各隨所安
如楞嚴云明還日輪暗還黑月等若了緣起無生則
本際不動故曰還可如故然分身各還而多寶如故
者卽楞嚴云諸可還者自然非汝不汝還者非汝而
誰所謂皮膚脫落盡惟有一真實如來如是付囑菩
薩如是弘持我等亦當如是領悟若宛轉消歸多寶

卽我全身從容會合化佛元非外法大心承受利那
便可成褫小見狐疑窮劫莫能返本

藥王菩薩本事品

人法二空是菩薩之本事衆生之藥王衆生取着二
見執病橫生菩薩示修二空破其堅執故得此名宿
王華者由宿命智發起過去因行自在行持是故還
以藥王之本事爲問二執繁重難破故言復有無量
難行苦行如此則宿王華明見不謬矣欲令衆生知
本事故假興此問佛號日月淨明德者人空智破惑
未盡見不明了如月照夜法空智破惑無餘見乃了

了如日照晝二智圓照二執雙消名淨明德圓證二
空則三世性亡故過無量恒河沙劫乃有是佛二智
雙運故菩薩聲聞爲其眷屬如是二智一念頓圓非
前非後則迥超四十二位故佛壽四萬二千劫二智
明則遠離染污故無女人惡道染污離故感實地寶
樹乃至旛帳瓶臺皆悉寶成夫淨明德者非離染有
淨卽染而淨故爲大衆說法華經菩薩號一切衆生
喜見者三乘之人離染求淨故爲佛所呵菩薩所輕
衆生不慕其德菩薩聞法華卽染卽淨之理善解隨
宜說法稱根與益是故一切衆生之所喜見也滿萬

二千歲者修十二緣觀了證假我隨類出生故得現一切色身三昧以神力雨香雨花供養不若以身供養者若我執未亡則是非對待我空則一切不立是故雖能如是供養不若身供爲勝我執堅固難破須修十二緣觀兼行六度故以六香表六波羅蜜前萬二千歲是流轉十二因緣流轉則不碍出生故得現一切色身此中減萬爲千是還減十二因緣又以三十七品爲助故以香油塗身天衣纏身者內被忍辱之力也灌諸香油者外托諸佛功德也如是內仗外托則我執頓空真智顯露故光明遍照八十億恒河

沙世界其中諸佛同聲讚言是真精進是真法供養世間諸物供養皆不及者成前不如以身供養之義火然千二百歲過是已後其身乃盡者以我空智觀十二因緣了不可得我執方空我執空則出分段生死故曰命終法執未空未度變易故還於本國化生變易潤生依淨功德不同分段依於愛染故父名淨德日月淨明德佛今故現在乃至我今當還供養此佛者顯果地不動三世性空因有去來生死宛爾所以爲法華流通之旨也二乘執身有我有生死可出有涅槃可證菩薩然身以顯其執爲謬若實有者

撰述
法華意疏
如我然身誰出生死誰證涅槃外道執身無我一死
斷滅不復更生如我然身還復化生豈是斷滅楞嚴
中波斯匿王以比量比知自身決定滅盡世尊亦以
比量令其悟觀河之見本不生滅未若此菩薩卽以
身示生滅不生滅皎然明白是故爲人天之藥王也
白父還往佛所者以因趣果之象也佛見而卽唱滅
者因成果滅之象也如穀麥等種子芽現則種亡以
明滅卽不滅之義菩薩悲感懊惱者悲則悲世眼滅
感則感佛心傳故收取舍利起八萬四千塔令人敬
仰報佛之恩也雖作如是供養心猶未足者法執未

空如是供養皆是世間有爲之相未若出世無爲之
法故曰未足然百福莊嚴臂者破法執之象也法有
執持如手能捉捉故上破我執依十二緣觀故言千
二百歲此中二種法執依第七識欲破此執須空第
七識故言七萬二千歲二乘六識雖空七識全在不
信有第八識卽執此識以爲涅槃旣破七識則八識
現前了知此識具舍世出世間一切種子人人皆可
成佛故令無數求聲聞衆發菩提心得現一切色身
三昧也菩薩人天等見其無臂憂惱悲哀者事度菩
薩與天人等修有爲行是其本務今有爲旣破似缺

一 邊故言身不具足菩薩意曰我捨有爲而入無爲者爲求一切種智也種智之中無爲而無所不爲故曰我捨兩臂必當得佛金色之身若實不虛令我兩臂還復如故以顯但破其執不破其法也二 執除則無明破故地皆震動三 空證則功德顯故天雨寶花然身然臂破二 執證三 空豈聖賢之事耶勿作是念當知是汝等之藥王故曰一切衆生喜見菩薩今藥王菩薩是且無明衆生全具三 乘分具如來全破三 乘分破後之修道者縱不能如如來全破亦當如三 乘分破例如未能如菩薩燒身燒臂但能然手指乃

至足指勝於國城妻子等供養今人不解以爲實事燒臂然指者有之若破無明斷煩惱未見其人也若非如是一指微功何能超世界衆寶國城妻子耶以其破無明故以大千世界七寶供養諸佛賢聖之功德不及持此經一四句偈此經直指自心見性成佛是諸經王故喻如海爲諸水之王須彌爲衆山之王乃至佛爲諸法之王衆生聞此經無不獲益故如寒者得火裸者得衣乃至如賈客得海聞此經無惑不破故如日如炬能除諸暗復明書寫供養此經佛智不能量其功德聞藥王本事品亦得無量功德女人

聞此經卽得往生西方不爲貪欲所惱如是等重重
深讚其功德者意在流通所謂顯妙勸持也古德云
百川衆流至海爲極森羅萬象至空爲極一切賢聖
至佛爲極一切萬法至心爲極心也者總持之大本
萬法之弘源世尊喻此經爲海爲佛予言此經卽是
自心例而推之必非虛妄也盛宣猷自公民部奏
妙音菩薩品
前一切衆生喜見菩薩由持法華經得現一切色身
三昧卽是身根身根雖證未睹其相此菩薩得解一
切衆生語言陀羅尼卽是舌根故此繼之以示其相

蓋現身必說法說法必現身不相離故身相常如猶
日輪昇天而見者自異或見在海出或見在山出或
見在屋頂或見在平原或變明淨或厭炎威如是等
有無量差別豈日有如是耶身舌本一由羣機異說
現無方故曰或現梵王帝釋身等而說是經佛放大
入相肉髻光明者表此心爲無上頂法也及放眉間
白毫相光者表此心從無爲中道湧出也光照東方
百八萬億諸佛世界者東爲動方衆生一念心動則
具百八煩惱聖人了達卽動非動超百八煩惱而證
清淨實相故曰有世界各淨光莊嚴佛號淨花宿王

撰述
智者卽此遠離百八煩惱爲實相之淨因以如是因
發起宿智於諸法中得自在故光照彼國妙音菩薩
稱其久植德本等者所謂發起宿智也因光照而白
彼佛欲來此土者唱說美引也佛誡其勿生下劣等
者誨以平等而觀密顯釋迦示跡非實報也以三昧
力化作八萬四千蓮花者轉八萬四千塵勞爲八萬
四千法門也塵勞染也法門淨也非離塵勞而有法
門卽塵勞而爲法門故曰蓮花文殊見是而白佛者
卽塵勞而爲法門非根本智莫知分齊也文殊問其
善本功德佛告以多寶爲現其相者妙音現蓮花乃

塵勞法門不二之旨塵勞法門以實相爲統攝故惟
實智方能導達也多寶告妙音者以實招權也妙音
於彼國沒與八萬四千菩薩俱來者帶塵勞而入法
門也入法門必破無明故所經諸國地皆震動無明
破則功德顯故雨寶蓮花作諸天樂菩薩目如青蓮
花葉面過百千萬月乃至諸相具足者出塵勞而證
實相法報巍然獨露也見佛而敘敬儀復云我今欲
見多寶佛身惟願世尊示我令見者多寶卽實智釋
迦卽權智妙音卽權行以權行方便示有往來也前
則彼土遙聞明權實似遠而非遠此則座下不見明

權實似近而非近前多寶相告者以實招權也此釋
迦示見者以權導實也多寶讚美者智行相契也前
則文殊啓請此中花德重問者花表因行德卽功德
發明宿世善根功德以酬文殊之請故問種何善根
修何功德也敘其所依之佛名雲雷音王者雲表慈
雷表威二德具足說法自在故曰音王妙音表行行
依體出也又行妙必因體妙何以知然如雷之寂然
也一鼓而震驚百里而百里之人各各聞之不同或
聞之而開悟或聞之而修省或聞之而生歡喜或聞
之而起畏懼以一妙音巧逗羣機豈非妙行從妙體

所出耶由從妙體流出故曰汝但見妙音菩薩其身
在此而不知現種種身處處爲諸衆生說是經典問
其三昧則曰現一切色身而入萬四千菩薩皆得是
三昧者所謂一證一切證根根塵塵皆入圓通也作
佛事已還歸本土者明此妙行常不離其本智也今
人徒見聖賢成就神通三昧生奇特想不知其曠劫
修行善根功德而來以不知故不肯修行是故世尊
說此妙行以爲流通勸發慈悲表自出兼降五昧
觀世音菩薩普門品
前藥王是身根妙音是古穰此菩薩當其意根此三

法衆生取着則起三障謂惑業苦菩薩解脫則轉爲
三德謂悲智行藥王爲智妙音爲行觀音爲悲然智
行雖兼利自他正利在自慈悲亦自他兼利正利在
他故曰不自觀音以觀觀者楞嚴中惟敘入道祇一
耳根此中正敘功德故兼慈意惟此意根具攝六根
功德故獲如來二種殊勝一者上合十方諸佛同一
慈力二者下合六道衆生同一悲仰同慈力故三十
二應十九說法同悲仰故七難二求十四無畏前藥
王身根得現一切色身三昧但標其名未示其相妙
音舌根雖示其相但顯慈化未及悲仰此中意根慈

則說法與樂悲則尋聲救苦如此則身口意三俱得
妙名暗分優劣同弘妙法說法則惟在身口拔苦則
六根齊應故稱普門何爲普門首標稱名則觀其音
聲皆得解脫非普應乎設入大火火不能燒者見覺
屬火火屬心心緣外境則能所成敵故被所燒一念
反觀心空境寂故不爲燒昔者靈潤法師同衆遊山
見野火迅飛而來同行者勸避之潤安步如常曰心
外無火火實自心謂火可逃無由免火火至而滅豈
非反觀之力乎若爲大水所漂稱其名號卽得淺處
者聞聽屬水水屬愛一念反聞則聲塵脫落愛心微

薄故曰卽得淺處昔者石門聰禪師爲太守所責拋於水中上浮不沒亦反觀之力也爲求金銀等者卽行人入心海而求法寶也黑風卽無明境風羅刹卽煩惱惡心心着境界則被煩惱羅刹所噬一念反觀則煩惱自空故不被所害昔者于頔相公問紫王通禪師曰如何是黑風飄墮羅刹鬼國師曰于頔客作漢問這事作麼公勃然變色師曰這便是飄墮羅刹鬼國豈非羅刹卽煩惱黑風卽前境耶臨當被害者卽根境相觸也稱名卽反觀也心與境敵則必當被害心能反觀則前境自亡故刀尋段段壞昔魏太武

燾聽信崔浩之言誅戮天下沙門一日曇始法師杖錫宮門闍人以奏燾令依軍法屢斬不傷燾大怒自以所佩劍斫之亦不能傷又如孫敬德臨刑而刀爲之折皆反觀之力也三千大千國土滿中夜叉羅刹者前海中羅刹卽行人心中煩惱此中國土夜叉羅刹卽世間惡心之人欲來惱人者卽惡人尋事也稱名卽修善退避也若以惡對惡其惡愈熾無可逃避若一心修善則彼惡人自恥而不能爲害矣昔蘭相如廉頗同事趙王頗自視功高惡相如位居其右每欲辱之相如每避之頗乃知過負荆謝罪豈非退避

爲却惡之勝計耶。杻械枷鎖檢繫其身者。杻械枷鎖卽五欲名利稱名卽解悟也。世人爲五欲名利所縛甚於枷鎖能一念悟知不實則枷鎖自脫矣。昔天然入長安選官路逢禪者問曰長安路向什麼處去。禪者曰汝問長安何爲。曰選官。曰選官何似。選佛曰選佛當往何所。曰豈不聞江西馬大師開選佛場乎。然聞之拂袖便往。寂音曰天然如香象王擺脫羈鎖自由自在。名利五欲豈非枷鎖乎。將諸商人賣持重寶經過險路者卽惡世持經也。經爲出世上珍故曰重寶。世多邪慢不信故曰險路。一人唱言卽佛囑弘經

當具三法也。俱發聲言卽各堅忍辱弘經也。稱名解脫卽堅持忍辱彼邪慢等不能爲逆也。如不輕持經常被罵詈打擲以其堅持忍辱故四衆從化不爲所惱。可以驗之。如是七難解脫皆依反觀之力。從已悟入一念圓該。那可驗。若據事釋則從他所求。千古一二似成疎遠。不若觀心爲得。是下三毒二求十四無畏十九說法皆自心常分之境。若能隨順觀照。則爲諸供養中最是。故受持六十二億恒河沙菩薩名字。復以四事盡形供養。與受持觀世音菩薩名字。乃至一時禮拜供養正等無異。若非反觀自心。則菩薩

便成優劣請問之菩薩名無盡意者此菩薩以無量阿僧祇劫爲一日過如是無量阿僧祇劫得值一佛乃至供養如是無量阿僧祇佛心無有盡故得其名慈悲之心一時一念人皆有之若非如是無盡之意修之曷能成就卽解頸衆寶珠璽珞與觀世音菩薩者由聞佛讚慈悲功德殊勝故以歷如是劫供如是佛所積之智行皆迴向慈悲也智能破愚如珠能除暗行能連屬如珠之成珞觀世音不肯受者圓通界中無所受故無受亦不妨於受故佛勸受之受而隨奉二世尊者以慈悲本依權實二智建立故如是則

無盡意也觀世音也在人爲伯仲在法爲悲智皆不外乎自心學者當知其旨趣

陀羅尼品

妙法卽衆生微妙自心此心離名相無朕跡文字不能詮言論不能辯故曰是法不可示言辭相寂滅又云是法寂滅相不可以言宣又云是法非思量分別之所能解又云是法甚深奧少有能信者所以喻如頂上明珠與之而莫不驚怖庫中珍寶付之而躡地稱寃醫師治之反謂不良不輕告之以爲虛妄如是難信多逢怨謗故佛備稱持誦之益謗毀之過殷勤

誠勉弘經之人須具三法藥王菩薩等深體佛意故說咒護持令末世持經者遠離魔障其所說之咒或六十二億恒河沙諸佛所說或四十二億諸佛所說者謂是佛佛授受護持之勅命也然弘經之難在古猶然豈獨後世若非賢聖天神擁護後五百歲持經之者欲其無難安可得哉

妙莊嚴王本事品

妙莊嚴者以法言卽慈悲喜捨莊嚴自心也以跡言卽稱揚供養之功德也前文屢言見有受持讀誦法華經者應修種種供養且持經在彼於我何預當與

供養故引此往事證成明供養之益當得成佛與彼持經功德等無有異昔有四人結伴修道在於市廛心厭煩囂移入深山往來乞食轉見勞苦不能行道一人發心云汝等行道我當乞食供養由是三人道成彼一人出入朝市見國王尊貴心生羨慕轉世爲王三人議云彼爲我故流轉世間我因彼故身得解脫我等當往報恩一人示爲妻二人示爲子度彼得道妻名淨德者卽喜義淨名云法喜菩薩妻長子名淨藏者卽慈義慈能與樂如藏之有寶多饒益故次子名淨眼者卽悲義世人盲無慧目常墮生死坑壑

撰述
悲能拔苦如眼能導引不致墮坑落壑妙莊嚴王卽捨義捨邪見而修正法莊嚴自心得自在故所依之佛名雲雷音宿王華智者雲卽慈覆之義雷音卽悲警之義宿王乃星之名萬行行布如星之布列華表其因以智爲因修行慈悲萬行成佛菩提也此佛亦以慈悲智行合成者所謂因該果海果徹因源也又以慈悲發起宿世智因自在如王故宿字亦可入聲呼之如是智因乃出世法非世法比數量有所不及故曰乃往古世過無量無邊不可思議阿僧祇劫二子有大神力久修菩薩所行之道者出世大慈大悲

非曠劫植因莫能成就也以曠劫植因故得具足六波羅蜜乃至三十七品道法種種三昧也欲詣佛所先白母者所謂發起宿因也淨德在妙莊嚴爲法喜在子爲慈悲母卽坤義安靜不動表真實慈子卽震良義能發生提接表方便慈父卽無明義故曰汝父信受外道深着婆羅門法方便慈依實智流出故曰我等是法王子方便引導示生濁世故曰生邪見家母卽告言汝等當憂念汝父爲現神變者勸令方便導引也衆生爲無明所覆流轉生死方便提接則從其化故曰若得見者心必清淨湧身虛空高七多羅

樹現種種神變者方便提接之象也父見歡喜欲往佛所者無明從化之象也二子白母俱願出家者卽出無明家也無明轉成正見則八萬四千塵勞皆入實相故後宮八萬四千人皆悉堪任受持法華經無明與塵勞共出邪見則慧眼圓明子證實相也自心本具非今始成故淨眼菩薩久已通達法華三昧證實相則人不生故淨藏菩薩於無量劫通達離諸惡趣三昧實相證惡趣離則堪集諸佛之法而入秘密藏矣如是一心備具衆德所以爲妙莊嚴也二子如是以方便力善化其父予知爲方便慈也王與二

子眷屬共往見佛者無明破則正因顯正因顯則詣佛乘以因趣果之象也佛爲說法示教利喜者以果證因之象也王解珍珠嬰珞以散佛上者廻因向果之象也空中化成四柱寶臺者依實相中道成就涅槃四德也由捨外道邪見之執堪趣法空故有寶牀捨婆羅門之憍慢得忍辱衣故有白衣四德具邪慢捨則得成就報身故有佛結跏趺坐妙莊嚴讚佛者洞悟自心本具佛果容易成就迥出有爲故曰希有第一於我法中作比丘者卽捨俗趣真義佛號娑羅樹王者此樹高出羣木故稱爲王表妙莊嚴成佛超

出入天三乘也輪王出家佛法增輝故國名大光依
正相等故劫名大高王八萬四千歲行道者前則帶
八萬四千塵勞以入正智此則即八萬四千塵勞以
爲行門故言修行妙法華經深悟方便爲益故曰此
二子者是我善知識饒益我故來生我家佛印許者
證其供養持經功德不虛也故曰能作佛事示教利
喜今入菩提重述二子深因者勸種善根也妙莊嚴
讚佛自捨過謬者一信永信不復退轉也佛告妙莊
嚴卽華德菩薩者以萬行因花莊嚴涅槃四德之意
一切衆生具有八萬四千塵勞之病非方便慈莫能

救濟是故彼時淨藏淨眼卽今之藥王藥上旣悟方
便爲藥則知真實之慈本覺智光圓照法界自然莊
嚴之相不因修得故以母表之又妙莊嚴王轉邪歸
正如後得智夫人深宮自悟不假師承如根本智當
知聖人設教事理兼備非事不表其理非理不成其
事理事相扶自他兼悟方稱法華之旨
普賢菩薩勸發品
華嚴以普賢爲長子文殊爲小男者彼中諸佛子已
悟毘盧性海未入普賢行門故行爲首而智次之此
經爲三乘之人迷於性海執滯草庵漸漸引誘令歸

寶所非智莫導故文殊爲首普賢後來昔者普眼菩薩三度求見普賢入於三昧竟不能見佛令其想念禮敬卽見普賢菩薩近佛而坐如此則普賢不離佛側明矣此中何故云從東方而來蓋東爲震方震爲長男能任大事克紹家業堪領衆務故任大事則能以威德自在之力護持法寶故所依之佛號寶威德上王領衆務故與諸菩薩及諸天龍等雨花作樂而至紹家業故問佛滅後云何能得是法華經佛告以忒就四法者譬如長子仁義自檢爲父所重故曰爲諸佛護念若道德不修爲父所棄則非護念矣雖爲

父知當習學衆藝故曰植衆德本衆藝雖習必須威儀自持故曰入正定聚旣爲父知又閑衆藝風規具足可以治家治國故曰發救一切衆生之心以能克紹善護家國故後五百歲有能持經者我當守護除其衰患不令惡鬼之所侵惱若人行住持經我乘六牙白象而自現身供養安慰若人思惟此經我亦乘象王現其人前若人忘失一句一偈我當教之還令通利皆克紹護持之義普賢者何卽人人思惟運用之念也如普眼三度欲見入於三昧竟不能見以普眼入空三昧故不得見何以知其入空三昧耶圓覺

云覺圓明故顯心清淨心清淨故見塵清淨見清淨
故眼根清淨根清淨故眼識清淨如是乃至八萬四
千陀羅尼門一切清淨清淨豈非空耶以空故不能
見如來令與想念頃乃見之較前空定迥然異矣故
下文云若有受持讀誦正憶念解其義趣如說修行
當知是人行普賢行是故予謂卽想念心前開解門
則思惟不能入分別不能解故曰非思量分別之所
能解今開行門則想念思惟分別計較一一皆稱普
賢行如此則乘六牙象王現其人前亦有所說象表
實相之行六牙表六波羅蜜於實相中一念思惟卽

具六度卽思非思是妙法義如論王從仙人聞法華
經乃云我因提婆達多善知識故令我具足六波羅
蜜等豈非一念實行卽具六度耶或曰若如所言則
但依理觀不依事修從古已來頗有得見普賢者不
曰智者禮懺三七見靈山一會儼然曇翼誦持法華
普賢乘象而至予謂非事不表其理非理不顯其事
若能理事雙修何患其普賢不我現前所以見普賢
則當得無量功德如旋陀羅尼等又云若濁世比丘
等欲修習此經能三七精進我乃現身而爲說法復
慮其宿障魔作說咒護持觀菩薩爲衆生用心何其

切也復云菩薩得聞是陀羅尼皆是普賢威神之力
正憶念者卽普賢行所謂動轉施爲皆承渠力古人
云正興一念是法界緣起予謂想念思惟卽是普賢
非無據也能如是思惟信解者則從無量佛所深種
善根常爲諸佛手摩其頂未能深解若但書寫亦得
命終生天何況受持憶念解義修行者乎若如是之
人命終得生兜率受諸快樂是故智者應當受持我
當守護廣令流布使不斷絕由是世尊卽讚其成就
不可思議功德從久遠來發阿耨菩提之意乃能作
此大功德事汝以神力守護是經我亦以神力守護

持普賢名者所以普賢卽是自己思惟之念也能信
自心思惟之念是普賢行卽得如來神力所加如是
信解了知卽念非念是爲持經如是持經卽從佛口
親聞善解實相則不漏落六塵卽供養佛如是供養
深契佛心故爲佛讚歎摩頂衣覆也解實相者知世
如幻故不貪世樂善了文言如化故不好外道經書
亦不喜近其人悟身如影故不狎惡人及諸女色得
正知見故心意質直有福德力故不爲三毒等所惱
心無外慕故少欲知足能修如是普賢之行不久當
詣道場成就菩提復明持經者現世得福輕毀者現

世獲罪教誠諄諄使人自擇所以為勸發也

妙法蓮華經意語終
 賀唱長月
 思非念
 自心思辨念念最普賢齊唱時成來師衣
 計歌丁吹唱念非念最普賢齊唱時成來師衣
 諸國善淨實麻陳不飲慕去與唱丹養僧成長
 相吳翰少姑慈船齋熾舉即本賢少預實麻成
 取以成不食甘樂善言文言破舟結不夜快鼓跡
 衣不喜也共入辨德破濕地不飛吸入吳請女
 五其姑少慈實南齊禮齋衣姑不為三惠
 以長慕姑少慈船齋熾舉即本賢少預實麻成

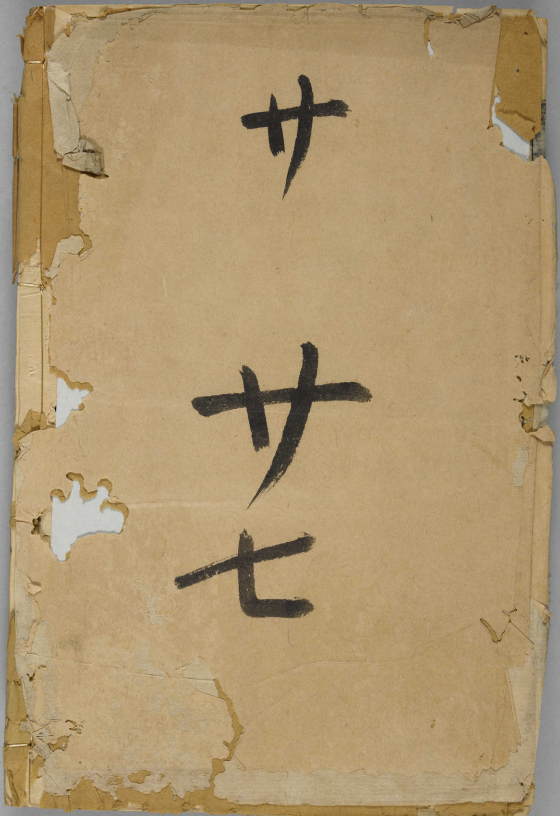


助刻姓氏

成涑三葉	道恒二葉	寂賢二葉	智海二葉
海致二葉	密諦二葉	慈普二葉	宗鏡二葉
明甸二葉	明恒一葉	淨心二葉	寂永二葉
明朗二葉	明采一葉	淨覺二葉	法脉一葉
張鴻述三葉	江明憲四葉	于明皎四葉	
嚴大榮二葉	玉明匏四葉	張明隱一葉	
吳士登二葉	張明蛟二葉		
錢智高二葉	朱啓英一葉		
通賢一葉	明安一葉	明潮共一葉	
嚴氏	大智一葉	明相共一葉	
明貴共一葉	王澄	明利募一葉	
端蓮	俞氏共一葉		
符廣禪募一葉			

以上眾信所施不等所求亦異惟與各遂本願仍仗此增上緣力開佛知見直至菩提者

嘉禾一指菴識



十女七