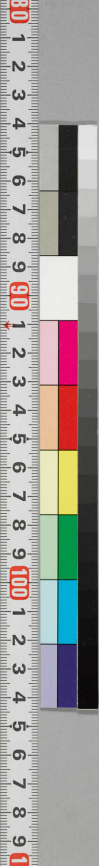


C40
4514
233



80 1 2 3 4 5 6 7 8 9 90 1 2 3 4 5 6 7 8 9 100 1 2 3 4 5 6 7 8 9

C40-4574

了翁上座請大猷及有
家昔置齊州紫雲山
我徵英塔院后府中永
為學者不敢許出院內
當山二世鐵牛批謹誌



B. 64853

肇論新疏卷中

般若無知論第三

五臺大萬壽寺開山住持釋源空馬寺宗主贈郵國公海印開法大師長講阿耨多

釋茲分二初明般若後解無知初有二種一本覺
般若即衆生等有智慧是也大論四十三中翻爲
智慧故華嚴出現說一切衆生皆具如來智慧等
二始覺般若即六度之一然通淺深淺則生空般
若深則法空般若此復有二一因修謂歷位漸得
又二果證謂出生究竟故然始本平等唯一覺也
又有三種一實相般若大論指般若是一切諸法

又新疏卷中

實相故二觀照般若照理照事故三文字般若若能
攝捨於故而此論中具攝前理至文隨示後言無
知者據下論文總有二義一揀妄下云本無惑取
之知等二顯真有三一本覺離念知卽非知故下
云果有無相之知等二始覺無知謂窮幽亡鑿撫
會無慮故實相觀照可以例知三文字無知謂言
說卽如文字性空非知非不知仍曰無知修文字
者不著不離是名修諸佛智母應知甚深般若摠
持一切之功德出生無盡之法門破裂煩籠優游
正覺也據梁傳什公初譯大品論主宗之以作此

論竟以呈什什歎曰吾解不謝子辭當相揖論者
謂假文字般若問答析理顯示實相等

夫般若虛玄者蓋是三乘之宗極也

非知非見曰虛不有不無曰玄又四句不攝曰虛
靈鑒亡照曰玄此牒經也極至也三乘之人皆宗
尚於般若若各各修學但機有小大成自乘菩提故
大品聞持品云善男子欲得阿羅漢果當習行般
若波羅蜜等

誠真一之無差別異端之論紛然久矣

正理唯一至當不差人學般若隨見成殊各與異

論紛然亂轍久矣

有天竺沙門鳩摩羅什者少踐大方研磨機心斯趣

言獨拔出於言象之表妙契於希夷之境

天竺或曰印土身毒即五印婆羅門國什公生龜

茲以父鳩摩羅炎本南天竺人今從本稱盛德如

傳言象出易經略例言生於象象生於意今以言

喻能詮象喻所詮希夷出老氏彼云聽之不聞名

曰希視之不見名曰夷今喻般若離名曰希離相

曰夷按什公本傳幼學小乘因悟蘇摩訶阿耨達

經復學大方研心此趣孤出於言象之外妙合於

實相之境

集異學於迦夷

異學即西域外道迦夷即佛生之國亦通指諸國

集猶正也師在天竺破邪顯正非一

揚淳粹風教於東扇將爰語燭照殊方而匿隱耀光

涼土者所以道不虛應必有由矣

殊方謂他國涼土今西涼也意謂什公將欲舉揚

教風東傳漢地值符堅失國姚萇僭逆品光父子

心不存法師蘊其深解無所宣化在涼十有三年

機緣未會隨世浮沉是知佛法流行亦待時節因

緣苟非其時道不虛行

弘始三年歲次星紀秦乘入國之謀舉師衆以來之

意也

苻子興卽位歲號弘始星紀者瑤疏云丑月星紀
今以月紀年也秦乘下梁傳云弘始三年廟庭木
生連理逍遙觀慈變成蒞以爲美瑞謂智人應入
五月秦遣隴西公碩德伐之隆軍大破九月品隆
上表皈降故云入國之謀至十二月末師至長安
亦可師卽什公西伐之意舉師令來

北天之運數其然矣

大品云般若於佛滅後先至南方次至西方次至
北方大盛震旦在天竺東北今什公道通應斯懸

記

大秦天王者道契百王之端首德洽沾千載之下游

刃萬機事弘道終日信季末俗蒼生之所天釋迦遺

法之所仗也

王謙故不稱皇帝但比跡三王以春秋尊周爲天
王故百王但汎舉前代帝王游刃出莊子庖丁解
牛運刃熟妙故曰游刃彼云其於游刃必有餘地
矣謂秦王日親萬事判決合宜如游刃尔又復終

80 1 2 3 4 5 6 7 8 9 90 1 2 3 4 5 6 7 8 9 100 1 2 3 4 5 6 7 8 9

二 雜 記 卷 中

日弘闡佛法蒼生即衆生也謂蒼蒼然而生亦可
蒼者天也自天生故蓋隨俗說所天者王德配天
物蒙其廕昔金河頌命令王臣弘護今王遵行法
門依仗下 肅皇帝 卽 北 魏 三 王 以 齊 焚 學 風 愈 天
時乃集義學沙門五百餘人於逍遙觀躬親執秦文
與什公參正方等日 計 本 不 分 發 止 於 前 天 醫 巫 戲

義學即僧史未科中義解逍遙觀即今秦中草堂
寺本姚置層觀於此什公入關遂施爲寺準晉書
載紀王雅信佛法請師宣譯師執梵本王執秦文
更互參正譯出諸經經 方 等 者 方 正 平 等 即 方 廣

分

其所開拓者豈唯當時之益乃累劫之津梁矣

拓手承物也亦拓開戶也謂所譯經論開化一切

非直益於彼時實爲積劫迷津之橋梁今藏海琅

函數越五千師所出經世多弘讚

予以短乏曾則廁預嘉會以爲上聞異要始於時此

也

論主謙云我以才短智乏則預什公嘉善之會殊

異要妙之義始於此時聞自什公故云上聞

然則聖智幽微深隱難測無相無名乃非言象之所

二 新 記 卷 中

五

得爲試罔象其懷寄之狂言尔豈曰聖心而可辯哉
試論之曰

聖智爲般若之體離諸分別故云幽微無相故非
義象可思無名故非言詮可議故云難測爲試下
意云般若雖非名相可及將欲悟物亦當內亡其
象外寄其言以辯之非言欲言故云狂也莊子云
使罔象求而得之舊本作惘字悟豈曰下理非言
辯但寄言顯之○自下先引經定宗後九次問答
決擇宗中之意令無餘惑
放光云般若無所有相無生滅相道行云般若無所

知無所見

略引二經以示此論之所宗放光卽大品也但兩
譯成異二十卷云般若無所有相第十五云須菩
提般若波羅蜜不生不滅相道行第一云般若波
羅蜜當何從說菩薩都不可得見亦不可知無所
有相者謂有無知見等相皆離故無生滅相者非
因緣所生故亦四相不遷三際莫易餘如下釋
此辯智照之用而曰無相無知者何邪果有無相之
知不知之照明矣
初二句反嚴未了之者云二經正明智用乃云無

知無相何故後二句略標若斯之理果然而有云

謂真心靈鑒知非相無知而知

何者微夫有所知則有所不知以聖心無知故無所

不知不知之知乃曰一切知

二刻莫思餘

初二句舉妄謂妄識取境能所昭然故曰有知妄見不周故曰有所不知何者且丈夫心主祗障器身常侍末那唯持見分謀臣之識徒知有漏之鄉五將之能但擊塵囂之境各有分量知亦何真故云尔尔後四句示真聖心不然非能所取故云無知本覺靈明無法不照故曰遍知良以卽智之體

宛尔無涯卽體之智亦擴充無外此以諸法本居

智內豈有智內之法而不知邪佛性論云以如如

智稱如如境云況法依心現無法非心以卽法之

心知卽心之法尤遍知也

故經云聖心無所知無所不知信矣

思益經第一云以無所知故知

是以聖人虛其心而實其照終日知而未嘗曾知也

故能默獨韜光虛心玄妙鑒閉智塞聰而獨覺冥冥

深達者矣

文似老書義意實殊虛心者無知相故實照者有

照用故終日下知卽無知故默耀下正顯無相但般若之體了非分別義言韜默非故蔽匿閉智下智及聰屬能證之智冥冥屬所證之理以智證理返照皈寂亦義言閉塞獨覺者智無二故金光明說佛果功德唯如如及如如智獨存如如深宵故曰冥冥慈恩大師云性質杳冥義正同此上乃權實不分寂用雙融實相般若該於一切自下約二諦以明二智不二而二而不二卽開實相爲觀照也以演宗中悲智相導一念之力權慧具矣然則智有窮極幽深之鑒而無知焉神有應會之用

而無慮焉

聖師之會

幽屬於理智謂真智照無不極故云窮幽真諦非相故云無知神謂俗智應用難測故名曰神應會者感之必應不失其會然水澄月現無心於化故曰無慮問大悲大願豈非知邪答無緣之悲無相之願皆亡知照也故金剛三昧經云若化衆生無生於化不生無化其化大焉問觀機審化寧非知邪答據論本意但由機感雖應萬類神亦無思教合根宜謂言觀審一論上下此理昭然深神無慮故能獨王於世表智無知故能玄妙照於事

外

神用涉有由無思慮有不能縛故云世表王榮也
正智契真由非知故事不爲碍故云事外如清涼
釋離世間疏云處世無染卽是離也

智雖事外未始無事神雖世表終日域中

世間

恐人聞實智事外謂有外證空故云未始無事言
卽事見真起信云以一切法悉皆真故又聞權智
世表謂不化物故云尔也謂處世不染卽是世表
所以俯仰順化應接無窮無幽不察而無照功斯則
無知之所知聖神之所會

初二句權用順機或俯或仰根熟卽應應無窮極
正由無思方能如是俯謂俯就卽隨他意語如人
天小乘等仰謂企仰卽隨自意語如實教一乘等
次二句實智覺法無不盡非知非見故無照功
後二句雙結正由非知非會然後能知能會豈但
知而無知等邪權智亦合云非會之所會上論二
智知卽非知非知而知等下通論智體非有非無
然其爲物體也實而非有虛而不無存而不可論者
其唯聖智乎

欲揀前義故再起文勢云然其等實而非有者雖

真照炳然亦非有相若取為有則著常見虛而不
無者雖妙湛杳然亦非無心若取為無則落斷見
故般若妙存所以能聖若無般若亦無聖人但不
可作有無等思議其唯下結屬

何者微釋欲言其有無狀無名欲言其無聖以之靈

無狀等者名依相立相自緣生有為法也且即心
覺照不從緣生何有名相聖以之靈者聖人諸法

盡覺萬緣普應正由般若力通難思何為無邪

聖以之靈故虛不失照無狀無名故照不失虛照不
失虛故混而不渝變虛不失照故動以接羸俗事

虛寂也正由非有故寂立非無故照存正寂而常
照正照而常寂展轉躡跡釋成前義混而不渝者
謂正漚和時長在般若故入生界不染不縛動以
等者謂正般若時恒漚和故義利流行接引凡夫
之羸也

是以聖智之用未始暫廢求之形相未暫可得

始初萌也靈智妙存如何暫時可廢有無兩非如
何形相可得言暫者少選不可況久廢久得邪非
直有無諸相等不得而智亦無得言語道斷心行

處滅

故寶積曰以無心意而現行放光云不動等覺而建
立諸法所以聖跡萬端其致言一而已矣

寶積卽淨名經長者子寶積歎佛偈言佛心意已
滅寂也而現行照也放光二十九云不動真際爲
諸法立處聖跡教也屬上二經古譯句爲跡尋跡
得免如尋句得義下論直云教跡致一者謂在文
有異於旨無殊

是以般若可虛而照心真諦可亡而知境萬動可卽
而靜境聖應可無而爲心以所觀真諦妙絕諸相但可非知而知故般若照

時亡能亡所唯虛而照仁王云正住觀察而無照
相萬動等者以所應俗諦緣生性空卽動而靜亦
令能應權智無爲而爲心境前後互舉者以心由
境以境卽心皆可亦順文便不以辭害志

斯則不知而自知實不爲而自爲權復何知哉復何
爲哉

前二句結成知爲復何下恐聞知爲心復住著此
又遣之般若菩薩少有所住便落妄想著我人相
卽非菩薩是故有得無得皆無所得迥然無寄真
智現前然燈記別而得菩提

自下大段九重問答決擇前義前依宗致粗述大綱今賓主往復令人精曉故遺民云此辯遂通則般若衆流殆不言而會良有以也

難曰夫聖人真心獨朗物物斯照應接無方動與事會物物斯照故知無所遺動與事會故會不失機會不失機故必有會於可會知無所遺故必有知於可知必有知於可知故聖無虛知必有會於可會故聖不虛會

難曰下至會不失機謂真智盡諸法之實權智應萬物之感皆不失也會不下四句雲庵達公云必

有能會之智應可會之機亦有能知之智知可知之理必有下四句言實有知會既知既會而曰無知無會者何邪

正難可知 若夫忘知遺會者則是聖人無私於知會以成其私耳

初句敘救後皆明意此同老氏以前文難定有知有會恐救云聖人雖有知會以其不矜不恃知如不知會如不會故云忘知遺會若尔此則但是聖人不以知會自長取為己私然由虛心不自長故

爲物推載返以知會皈於聖人是聖人不能遜其
知會之長竟成已私爾如老氏云後其身而身先
非以其無私邪故能成其私彼意云後其身不欲
私已也然已讓人人必讓已本欲在後而返在前
是成其私耳

斯可謂

說

不自有其知安

豈

得無知哉

會以如其

據上所救但是聖人不以知會自取爲長豈一向
無知會非無之太甚邪

答曰夫聖人功高二儀而不仁

權

明逾

越

日月而彌

益昏實

二儀天地容儀不仁文出老氏取義不同彼云天
地不仁以萬物爲芻狗意云天地無私雖以仁恩
生成萬物於物不望其報如人縛芻爲狗亦不責
於吠守此老氏意也論意云大權普度功高天地
然無緣之慈化而無化不住化相故云不仁如金
剛般若云四生九類我皆度之功高也而無有一
衆生實滅度者不仁也明逾等者謂實智照理明
也都無分別昏也又明逾日月遍知也彌昏無知
也唐光瑤和尚意同

豈曰木石瞽

其懷其於無知而已哉

我言無知知卽無知非如木石聾瞽無覺
誠以異於人者神明故不可以事相求之耳

神妙靈明謂般若也事相謂人之情見盖前所難
者於知不恃於會不矜但人之情識虛心容物比
無相般若相去邈然莫認不矜便爲般若顏子虛
懷孟反不伐未聞入理

子意欲令聖人不自有其知而聖人未嘗不有知
復審前難以前云此可謂聖人不自有其知安得
無知哉故先審定下責云云天賦無私難以言
無不乃助垂於聖心失於文旨者乎齊不同哉云天

無乃文簡具云豈不乃也如外典云無乃爲佞乎
若定有知豈不乖心違教

何者經云真般若者清淨如虛空無知無見無作無
緣

小品含受品云摩訶衍如虛空無見無聞無知無
識三假品云般若於諸法無所見等直揀惑取清
淨者絕相之義無知下釋成清淨作者造也謂無
師自然之智非因所作非緣所生仁王云無行無
緣義同

斯則知自無知矣豈待返照然後無知哉

斯者指所引經既云般若卽是知體復云無知無見據斯經意知卽無知豈待反收其照閉目塞聰絕聖去智冥如木石謂無知邪

若有知性空而稱淨者

假牒彼救也恐難者別會經意救云經稱般若清淨者非謂無知故清淨約知見性空故云清淨若云尔者下反詰云

則不辨於惑智三毒四倒皆亦清淨有何獨尊淨於般若

若云般若若有知有見但性空故經說清淨者則與

惑智不相殊異何者夫三毒四倒皆亦性空亦應清淨據此而知不約性空但約無知無見惑智卽三毒等分別名智如下云惑智之無起信六麤智相是惑故

若以所知美般若

所知者卽真諦恐難者再救云經稱清淨非約能知般若無知無見但約所知真諦清淨故美般若云清淨者

所知非般若所知自常淨故般若未嘗曾淨亦無緣因致得淨歎於般若

能所宛然豈所知淨故令能知亦淨而歎美之

然經云般若清淨者將無以般若體性真淨本無惑
取之知本無惑取之知不可以知名哉豈唯無知名
無知知自無知矣

會經正意將無者豈非也既不約性空及所知云
清淨然經言清淨有二意一智體真淨非知見故
二本無惑取之知故既本無矣難以知名豈唯下
恐疑者聞前云性淨無知謂兀然絕照故今遣云
以知無知相故本無惑取故知卽無知也
是以聖人以無知之般若照彼無相之真諦真諦無

兔馬之遺跡般若無不窮之鑒

前二句明以智證理後二句證理之相兔馬者卽
經中所說象馬兔同渡一河河自無殊得有淺深
以喻三乘同入法性淺深三異今意云以所證真
諦本無兔馬淺深之跡以軌般若般若亦無差別
無窮之鑒照也

所以會而不差當而無是權寂怕靜無知而無不知
者矣實

不差者應不失機卽前無不爲也無是者由感而
應本非我故寂怕下可知此但決擇前宗中真諦

可亡而知等

難曰夫物無以自通故立名以通物物雖非名果有
可名之物當於此名矣是以卽名求物物不能隱
此難知及無知二名互違今且立理文亦易通意
云名能召物名正則物順此依世諦名可得物如
召火時不以水應

而論云聖心無知又云無所不知

二名互違也難實例權

意謂無知未嘗知知未嘗無知斯則名教之所通立
言_名之本意也

例如寒暖相反得失互非言教詮量太通之理立
名本意自有定體

然論者欲一於聖心異於文旨尋文_名求實_心未見
其當

知卽無知是一其心然二名互非心豈成一哉

何者若知得於聖心無知無所辨若無知得於聖心
知亦無所辨若二都無得無所復論哉

此言若聖心有知宜置無知若聖心無知宜置有
知若聖心雙非更不復說二名二名旣成互非三
義皆爲不可

卷中
十一
答曰經云般若義者無名無說非有非無非實非虛
虛不失照照不失虛斯則無名之法故非言所能言
也

亦義引放光等經由難者依名求實二名既違謂
聖心亦異不知般若非名非相故引經以遮令忘
名會旨經約遮詮可知斯則下論辭略釋無名無
說以起下文

言雖不能言然非言無以傳是以聖人終日言而未
嘗言也今試爲子狂言辨之

大方便佛報恩經初卷云法無言說如來以妙方

便能以無名相法作名相說

夫聖心者微妙無相不可爲有用之彌勤不可爲無
不可爲無故聖智存焉不可爲有故名教絕焉

微妙等者謂聖心離知見作緣等相非有也用之
下聖心靈妙照理達事用無怠息非無也亦擬老

氏既云妙無諸相名教詮之不及以通前難卽名
求物物不能隱今般若非物名依何立欲以有知

無知定名聖心邪大論三十七云一切世間著有
無二見等

是以言知不爲知欲以通其鑒不知非不知欲以辨

其相

言知下若說有知但欲令人通曉其鑒照之用豈有知相可取不知下若說無知但欲令人知無惑取之相豈謂一向無知

辨相不爲無通鑒不爲有非有故知而無知非無故無知而知

謂般若之體無知無見亦非是無有鑒有靈亦非是有非有下但躡前釋成知與無知非一非異方

是以知卽無知無知卽知無以言名異而異於聖心

也

無以者戒止之辭

難曰夫真諦深玄非智不測聖智之能在茲而顯法性深廣玄妙難思唯般若能證故此智證真功

能顯著

故經云不得般若不見真諦
反明也亦義引般若智論十八云解脫涅槃道皆從般若得

真諦則般若之緣也以緣求智智則知矣

意云境爲心緣真卽所證之境智卽能證之心當

證理時寧不知邪
答曰以緣求智智非知也

上句順難縱之下句總斷非知此但斷定非知下
釋不知之所以云

何者放光云不緣色生識是名不見色又云五陰清
淨故般若清淨

文卽大品義同放光十六云不以五陰因緣起識
者是爲不見五陰又云下卽放光第十四文謂不
以五陰爲緣而生般若知識是名不見者成無知
也以色卽空故智無所得

般若卽能知也五陰卽所知也所知卽緣也

但釋後文前亦例解經雖云色意在色空空與清
淨義非異也欲明真諦無相故非是般若發知之
緣今且對前問以所知爲緣然後真妄對辨究竟
卽顯真諦非緣真智非知委細開示令人深悟善
巧方便其在于斯遺民云宛轉窮盡極於精巧可
謂知言矣

夫知心與所知境相與待而有相與而無

初句通標次句妄心妄境相待而起後句真心真
境相待而無廣如下釋

相與而無故物莫之有真相與而有故物莫之無妄

物莫之無故為緣之所起妄物莫之有故則緣所不

能生真

物者通屬真妄心境初二句躡前相因顯真心真

境寂然無相後物莫之有下躡前無相以明真心

真境互非緣互非起以第一義諦空慧雙融本非

心境要人悟入一體義分空即寂也境也慧即照

也心也涅槃云第一義空名為智慧故法尔寂照

湛然心境互現性出自古實非緣生今亦云緣者

且例妄說義言緣也次二句躡前相因顯妄法相

待心境昭然後物莫之無下躡前有相以明妄心

妄境互成緣互成起也

緣所不能生故照緣而非知真為緣之所起故知緣

相因而生妄

真非緣起故照境之時了無分別妄自緣生故能

所歷然外託塵境内生分別故云知緣等

是以知妄與無知真生於所知矣

所知者通屬真妄二境妄知因境而生故云生於

等無知亦言生者實無生相但因真諦無相軌則

真智成無分別生者因也成也

何者通微夫智以知所知取相故名知妄真諦自無

相真智何由知真

成前相與而有相與而無妄智以能分別所知之境一一於境取相相既妄起心亦妄生真則反此故曰無知對妄辨真義意昭然○自下但廣釋前義問何故真妄相因非因為緣非緣有知無知邪所以然者通夫所知非所知所知生於知所知既生知知亦生所知

妄心妄境相因相待互各生起心境迢然有能所知非所知者境未對心之時亦未為境生於知者

由現前境牽起內心此即因境生心心故能知故起信云復次境界為緣故生六種相即六麤事識分別取著是名知也知亦生所知者謂因心生境也由心分別境亦隨生知者分別也古德云未有無心境曾無無境心

所知既相生相生即緣法緣法故非真非真故非真諦也

初句躡前文簡具云知與所知等緣法者若心若境皆因緣所生法也非真者緣集故有緣離故無自無主宰故成空假中論云因緣所生法我說即

是空等

故中觀云物從因緣有故不真不從因緣有故卽真亦義引彼論破因緣品中之義但前句證前後句證後

今真諦曰真真則非緣真非緣故無物從緣而生也初二句明真諦非緣集之境後二句承前以明非緣文亦或脫應云無物從非緣而生也下引證中

可見

故經云不見有法無緣而生

大品云亦諸經通義未曾見有一法從非緣而生

無者非也如水土是生穀之緣火石則非今真諦如空有知如芽種空不生芽空非緣故緣真不生知真非緣故中論云不從非緣生亦可無者有無之無謂但見諸法賴緣而起未有一法無緣而生今真諦無緣性亦不能生般若之知中論初卷云如諸佛所說真實微妙法於此無緣法云何有緣緣

是以真智觀真諦未嘗取所知智不取所知此智何由知

初二句明不取後二句顯非知真智觀真若取所

知豈成真智故永嘉大師云若以知知寂此非無緣知如手執如意非無如意手若此則能所宛然不唯不成於真智亦不能證寂問若竟無知何名般若亦應不名見道答

然智非無知但真諦非所知故真智亦非知

有所則有能今所觀真諦離心緣相故能照般若都無知相誰謂般若絕於靈照

而子欲以緣求智故以智爲知難緣自非緣於何

而求知哉反責

已上唯約實智照真真既非緣智亦非知中吳集

云上三重問答通辨論旨下之六重皆次第躡跡而生

難曰論云不取者爲無知故不取爲知然後不取邪

設爾何失

若無知故不取聖人則冥若夜遊不辨縑素之異若知然後不取知則異於不取矣

二俱有過也此躡前爲難謂不取順於無知應合聖心冥暗如人夜行不辨黑白有取與知相順焉有知而不取以難前云未嘗取所知又云智非無

知

卷之二十一
二十七
荅曰非無知故不取又非知然後不取

雙非

知卽不取故能不取而知

了了妙存故曰知分別已亡故曰不取故能下正
由遍計久空無明永盡無能取相也知由不取取
則不知故云不取而知若此尚非自知況取境邪
如永嘉云若以自知知亦非無緣知如手自作拳
非是不拳手

難曰論云不取者誠以聖心不物取於物故無惑取

也

不取之中含有二難前約知與不取兩違此約不
取斷滅故二難成異不取於物者謂了物本空無
我無法無惑取者謂二執二障永已斷滅

無取則無是無是則無當誰當聖心而云聖心無所
不知邪

是者卽可於物不謬之稱當者卽物不謬有主質
之謂若心有取則定有是物之懷有是物之懷則
有當物主質之心今旣不取應無卽可之是當物
當之主體用頓絕空空如也故云誰當等

荅曰然無是無當者夫無當則物無不當無是則物

無不是物無不是故是而無是物無不當故當而無當

有當有是則屬惑取求當求是終不得其真是真當今般若之照由無惑取是當之情故能無物不印印無不是是無不當豈云一何無是淪其心用一何無當喪其心主乎物無不是下謂正是當時復無是當之相少法當懷此亦無知即知即無知中一分之義矣

故經云盡見諸法而無所見義引放光等文彼第十云菩薩行般若波羅蜜盡

知一切衆生之意等第三又云行般若波羅蜜於諸法無所見等

難曰聖心非不能是誠以無是可是非不下心能了境無是下境相既空是念亦寂雖無是可是故當是於無是矣

境空心寂不可有是有當無是無當應可住乎是以經云真諦無相故般若無知者誠以般若無有相之知若以無相為無相又何累於真諦邪

因前決擇已捨有知之念故云無有有相之知復取無相為是故云若以無相為無相等為者取著

之相累謂負累亦罪也意云真諦無相般若無知
心境俱無住此無中如何

答曰聖人無無相也

舉聖總遣

何者微若以無相爲無相無相卽爲相

無相雖無若心有所住卽爲相矣焉成無相智論
二十六云若無相中取相非是無相學般若者住
有爲有火燒住無爲無水沉水火雖殊滅身無異
若有無俱捨中道不存是謂住於無所住矣

捨有而之往無辟猶逖峰而赴壑俱不免於患矣

避有住無猶如一人患危峰險峻翻身赴於溝壑
不知溝壑墜墮亦可傷身故中論云大聖說空法
爲離諸見故若復見有空諸佛所不化以著有之
見易除著空之見難治如火出水中病因藥起
是以至人處有不有居無不無雖不取於有無然亦
不捨於有無

處有下二句謂常居有無了無所住亦不起有無
之見雖不下二句縱成前後不取不離真無住之
般若也

所以和光塵勞周旋五趣寂然而往怕爾而來恬淡

無爲而無所不爲

此約悲智相導以顯無住初句文同老氏彼云和其光同其塵今借彼文以明權智涉有化生周旋者謂周遍迴旋也往者往五趣故卽靜而動也來者復涅槃故卽動而靜也謂不出生死恒復涅槃了知生涅槃無二際故寂然怕尔恬淡義皆相似意云以悲導智而往五趣周遍化生無所不爲然正方便時智卽導悲見生界空度無所度故言怕尔而來恬淡無爲此如宗中悲智相導一念之力權慧兩具處說

難曰聖心雖無知然其應會之道不差是以可應者應之不可應者存之

此難權智生滅先立理也因前辨析已許二智不住有無然其下權智應機之時大小無差機熟爲可應未熟者與作得度之緣故云存之然則聖心有時而生有時而滅可得然乎

正難也謂應時新生感謝息滅許如此不然曰生滅者生滅心也聖人無心生滅焉起

前二句明妄謂諸心心所實託緣生從因緣故墮在生滅聖心反此謂三際已破四相兼亡利那不

萌何容生滅邪問若尔應無心邪下通云

然非無心但是無心心耳又非不應但是不應應耳
華嚴明佛智廣大金光談如智獨存豈曰默然如
空無知無照無心心者一非妄有故二寂而能照
故問無心之心應不應機邪荅又非不應等後得
無私但隨感而現現無現相故云尔尔即前云功
高不仁等亦可即寂故不應即照故應以今不應
之應顯上無心之心上體此用無心之體直以虛無爲
是以聖人應會之道信若四時之質實體斯不可得而生不可得而滅也

大權利物是唯無感感之必應信若四時也直者
正也虛無者語借老氏謂般若之體妙湛絕相曰
虛永盡惑取曰無斯不下結成賢首大師云非生
非滅四相之所不遷謂既以至虛爲性則感來非
生感謝非滅故云不可得等

難曰聖智之無惑智之無俱無生滅何以異之

此辨真妄宛殊而云俱無俱無則同無生滅智惑
何分

荅曰聖智之無者無知惑智之無者知無其無雖同
所以無者異也

聖心無知無惑取知見等相故惑智知無謂妄知
緣生其性本空故其名雖同其義實異亦猶真俗
皆諦諦義元殊

何者夫聖心虛靜無知可無可曰無知非謂知無惑
智有知故有知可無可謂知無非曰無知也

謂聖心遍計已斷識相亦滅更無妄知之體可令
無之但可稱云無知遮也非謂知無者表也故永
嘉云其性了然故不同於木石謂覺照炳然光遍
法界豈曰知無故荷澤云知之一字衆妙之門華
嚴十首問佛境界智佛境界知清涼釋云知卽心

體智卽心用此論智知體用雙舍尔惑智下反前
可思

無知卽般若之無也知無卽真諦之無也

若妄知對於妄境妄知亦心今以般若照之妄知
性空卽是真諦之境如前云五陰清淨是也一心
一境二相歷然如何但認空同不觀心境各異

是以般若之與真諦言用卽同而異初言寂卽異而
同次同故無心於彼此釋異故不失於照功

釋前初句

是以辨同者同於異辨異者異於同三俱斯則不可

得而異不可得而同也四非

此中具有四句但文隱難見今具出之令無餘惑
初句承前雙標心境為寂用同異所依之法體心
境法也寂用義也同異但料簡寂用尔言心境者
即智而如境也即如而智心也不二而二體用恒
殊二而不二心境一觀華嚴迴向說未有如外智
能證於如未有智外如為智所證今論中言寂即
如也言用即智也正由如智同源體用一致故得
同異自在四句全現體用非異曰同非一曰異已
知大義言用下第一句即同而異者謂即體起用

用與體殊下躡釋云異故不失於照功言寂下第
二句即異而同者謂攝用皈體體與用一下躡釋
云同故無心於彼此彼此目心境也是以下第三
俱句雙攬前二成此第三尔是以辨同者牒前同
句具云是以辨異而同者以其但同於異故云異
而同盖即異而同也辨異者牒初異句可準前說
亦即同而異也二句同時斯則下第四非句承前
第三而成以同於異故非同異於同故非異具云
不可得乎異而同同而異也下寂用各辨中但叙
前二句以後二句從前生故

何者內有獨鑑之明外有萬法之實萬法雖實然非照不得內外相與以成其照功此則聖所不能同用也

釋前第一句以心爲內以境爲外獨鑑者無二之照故萬法之實者實謂真實諸法實相故又空亦名實緣生性空故前云實相性空緣會一義等上列心境萬法下明智證理唯甚深般若能照蘊等皆空也內外下謂如如之境待般若以證亦由證境成般若之功此則下結成異句

此則聖所不能異寂也

釋前第二句此中內外俱無如智雙泯寂亦不立假彼寂同以遣其異異既遣矣沒同果海唯證相應非思非議文義可解

是以經云諸法不異者豈曰續鳧截鶴夷平岳山盈

壑然後無異哉誠以不異於異故雖異而不異也初句牒經大品遍學品云諸法無相非一相非異相若修無相是修般若等此中略引一句也豈曰下引事會釋鳧屬脰短者鶴脰長者意云諸法差別如鳧短鶴長等然性無不空空故不異不

續截夷盈然後平等亦文借莊子彼云鳧脛雖短
續之則憂鶴脛雖長斷之則悲誠以下不以諸相
爲不異但以性空平等故不異也
故經云甚奇世尊於無異法中而說諸法異又云般
若與諸法亦不一相亦不異相信矣
大品六喻品云世尊云何無異法中而分別說異
相又云下大品照明遍學品云諸法無相非一相
非異相合亦無所合初段不分心境卽同而異後
段心境相對非一非異雙證前文信受者聖教爲
定暈故暈故亦見法無疑故

難曰論云言用則異言寂則同

舉前文爲疑起之因

未詳般若之內則有用寂之異乎

疑聖心唯一如何復有寂照之二二則非一一則

非二故成相違

答曰用卽寂寂卽用用寂體一同出而異名更無無
用之寂而主於用也

初二句相卽顯一次二句釋成非異正因相卽所
以非異同出下語借老氏亦非寂用復有同出之
源但論主巧用彼又不可隨文取義後二句謂卽

用之寂與用為體豈有用外單寂而來主於用邪
主猶體也亦合云又無無寂之用以賓於寂約體
用重輕假分賓主

是以智彌昧照逾明實神彌靜應逾動權豈曰明昧

動靜之異哉

心用之外了無寂境故此但屬般若成立本論也

謂二智皆即寂而照正照而寂豈曰下會皈一致

未前約寂用非二荅成一體此約權實一心寂照雙

含實相般若該心境融真妄總萬法括二乘未有

一法非實相也

故成具云不為而過為權實積曰無心無識無不覺
知實

成具即經正文

斯則窮神權

盡智實

極象外之談也即就

之明文聖

心可知矣

通結上文謂窮二智之玄理盡物外之清談也明

文者謂前所引聖教依教出理般若之道可知悟

也然上九翻問荅皆決擇前宗但初翻揀彼儒老

不矜不恃遠非般若中間七次或權實雙明或二

智殊辨或境智合說或同異料簡至於第九寂用

同源飯般若之極致尔

劉公致問

致至也說文曰送詣也諸說公名程之字仲思彭城人漢楚元王之裔外善百家內研佛理與儒者雷次宗宗炳周續之等皆當代名流事遠公於廬阜稱十八賢精結蓮社時龍光寺生法師入關就學於什公因與論主莫逆生公南返乃以前論出示廬山社衆遺民覽之歎曰不意方袍復有平叔因以興問實曰起予瑤和尚云雖跡在遺民亦遠公之深意

遺民和南頃餐味徽美聞去有懷遙佇立歲末寒嚴

體中道如何音信寄壅隔增用抱蘊弟子沉痾病草

澤數常有弊瘵病耳因慧明道人北游裁纒通其情

遺者逸也謂野逸散民比跡虞仲夷逸亦自號也

公亦嘗爲柴桑令值桓玄僭逆初萌乃歎曰晋室

無磐石之固蒼生有累卵之危因去廬山辟命弗

顧太尉劉裕見其野志冲邈乃以高尚人相禮云

和南者天竺敬禮之辭頃餐下名達曰聞謂近味

美名遠懷思慕久立遠望也本傳佇作仰字蘊者

積蓄不通也時南北兩國故音信難通增其蘊積

耳沉痾下謂陸沉病身於山林草澤之中更甞有弊困之病也

古人不以形踈致意淡悟涉則親是以雖復江山悠

邈不面當昔年至於企懷風味鏡鑒心像跡佇悅之

勤良以深矣緬達然無因瞻霞永歎順時愛敬異希

因行李數頻有承聞

引古量今妙契一貫豈以地殊而隔悟同則親是

以云企懷謂劉公企仰而懷思也風味謂肇公德

風道味像跡卽上風味影像蹤跡也鏡心謂鑑於

劉公之因此佇立而悅慕勤勤不忘無因者無由

一見也但遠望秦中煙霞長歎尔行李游人也聞謂音問當遇行人令我頻承師之音問

伏願彼大衆康安和外國法師常休慶納

祝也外國法師什公也

上人以悟發之器而邁遇茲淵深對想開究之功足

以盡過半之思故以每惟乖差濶達憤媿何深

悟發者謂遇什公明悟開發也淵對指什公開究

下謂開解窮究般若之道想足盡了過半之思意

云已盡過半語用繫辭謂悟極聖心也故每下劉

公每思南北乖遠踈濶不親一見憤媿深也

此山僧清常道戒彌勵勉禪隱之餘則唯研唯講恂
恂貌穆穆和故可樂矣

一所棲同處二居戒甚勉三禪定隱跡四禪外講
學五相敬相和略張四行六和備矣

弟子既已遂宿心而覩茲上軌感寄之誠日月銘至
謂已果昔日棄世之念又遇法社上妙軌範感心
寄託之誠皎然不欺唯指日月可以銘記之至到
也亦擬春秋諸侯盟誓之辭中吳源公云誠心銘
刻明如日月瑤本至作志甚通

遠法師頃恒履宜思去聲業精詣至乾乾宵夕有非道

用潛流理爲神遇會孰能以過順之年湛氣茲之勤
所以憑慰既深仰謝逾益絕

履宜者謂履踐道候相宜順也思業謂禪思行業
乾健也易初卦云終日乾乾是以建德匪懈曉夜
勤勤予近稟

灌頂上師著思吉劍卜元言法救行道精健兢兢
宵夕學廣德高叔世一人也自非正歎謂遠公如
斯乾乾蓋神智證理卽道之用潛注流行故能尔
尔過順者孔子自謂六十而耳順今謂遠公六旬
已上人也所以下劉復自叙意云謂遠德高廣所

以托身慰心亦深恩大難答致令仰德報謝其路
尤絕

去年夏末始見生上人示無知論才運清俊旨

沉允深當推涉聖文婉美而有飯披味慙不能釋手

真可謂浴心方等之淵而悟懷絕冥之肆者也

謂論主澡浴心智於方廣海中絕冥者至深也肆

者如市肆之肆謂悟徹深性處

若令此辨論遂通則般若衆流殆將不言而會可不

忻乎可不忻乎

理非廣略學貴樞機樞機入手衆流普會豈可不

天悅悅之又悅故再言也衆流指八部般若

然夫理微者辭險唱獨者應稀苟非絕言象之表者

將以存象而致乖乎意謂答以緣求智之章婉轉窮

盡極爲精巧無所間然矣

初句雙歎辭理謂所詮般若微妙令能詮論辭嚴

峻次句歎論主獨唱如雪曲唱孤令和者亦鮮苟

非下反推也唯忘言者會指存象者乖趣意謂下

舉論以艱婉轉猶展轉也間然者同論語禹吾無

間然矣彼釋問謂問厠蓋其理完密無有間隙可

厠入也

但暗者難以頓曉猶有餘疑一兩也今輒題之如別
想從容之暇閑復能粗略爲釋之

從容舉動也如別者謂問在書外今合之也

論序云般若之體非有非無虛不失照照不失虛故
曰不動等覺而建立諸法下章云異乎人者神明故
不可以事相求之耳又云用卽寂寂卽用神彌靜應
逾動

序者指問答已前論文下章下兩段舉問答中第

一第九

夫聖心冥寂理極同無實不疾而疾不徐遲而徐權

徐疾文借莊子彼云徐則甘而不固疾則苦而不

入

是以知不廢寂寂不廢知未始不寂未始不知故其
運物成功化世之道雖處有名之中而遠與無名同
初四句通叙前文寂用一致故其下承前叙神彌
靜等二句謂權智運物建化世之功時雖居有名
之中以有名之世性空卽是實智卽無名之理二
智無殊也有名無名文出老氏彼云無名天地之
始有名萬物之母

斯理之玄固實常所迷昧者矣

謂至理玄妙我實迷昧而未入也上乃就許下方

致問

但今談者所疑於高論之旨欲求索聖心之異

遺民欲難托於衆情故云但今等疑寂用非二之

旨以求權實兩殊

爲謂

說

窮虛真極數俗

妙盡冥符合

邪謂將心體自

然虛怕獨感

存邪

餘本虛作靈字瑤作虛字今從之問意云論稱寂

用相卽爲一者謂般若之用證窮真諦之虛斷盡

俗諦之數妙盡冥符爲一邪此難實智冥真爲一

謂將下自然者謂般若之用不在窮虛極數當體

虛怕無相獨存爲一邪此難疑無權智言獨者不

應羣機故二邪字疑而審之之辭下雙關

若窮虛極數妙盡冥符過則寂照之名故是定慧之

體耳若心體自然虛怕獨感過則羣數之應固實以

幾近乎息矣

若實智冥符爲一何故前云寂照之二以寂卽是

定照卽是慧故依此求心心應兩異又若智體虛

怕獨存爲一應不會於羣數之機既獨存不應何

故前云應逾動若許應動自合實外別有一權智

以冥本寂時更不能應故若如是者二心宛殊幾
息等言文借周易彼云乾坤或幾乎息矣

夫心數既玄而孤運其照神淳恬化物表而慧明獨

存

文總四句亦承前潛難無知也初二句難實意云
心與事數既妙盡玄寂可許無知不合云孤運其
照存照則有知矣後二句難權意云神既淳靜於
物外應不對機唯慧明獨存可許無知若許應會
豈非知乎此文尤隱詳下荅辭方可圓解

當有深證可試爲辯之

深證有二義一論主證解二深經證據

疑者當以撫會應機觀變動之知不可謂之有

矣而論旨云本無惑取之知而未釋通所以不取之

理

此難權智有取意謂實智妙盡冥符不取可尔權
撫物機應大應小觀物變動此知定有已上按定
而論旨下舉論以難理合有取論反謂無未通不
取之理也

謂宜先定聖心所以應會之道爲當唯照無相邪爲
當咸觀其變邪若觀其變則異乎無相若唯照無相

則無會可撫

先可依二諦之境楷定聖心若言心一者假令權智應動觀物之時爲唯照物空無相邪爲照俗動有相邪若覩下出遣若觀相撫會定失無相若唯見無相却失撫會也聖心唯一定應得一失一若令二諦俱得理合權實兩殊

既無會可撫而有撫會之功意有未悟幸復誨之

初句承前後句明違設許無會聖心是一復次違論如前云功高二儀無不爲等後二句違而請通也

論云無當則物無不當無是則物無不是物無不是故是而無是物無不當故當而無當

叙前正論以發疑端下正難之

夫無當而物無不當乃所以爲至當無是而物無不是乃所以爲真是

既云無不當宜其至當也真是例之

豈有真是而非是至當而非當而云當而無當是而無是邪

是當之義已知前說但劉公舉前文已是已當後復云當而無當等不知復拂是當之跡文如矛盾

義符膠漆依名定理有是問也

若謂至當非常當真是非常是此蓋悟惑之言本異耳固實論旨所以不明也

恐救云我言無當無是非是汎常是當故云當而無當等劉復云若謂爾者此蓋悟者謂至當真是迷者謂常常是本自異爾何須說云當而無當等邪依此訓無者非也固論下直非論意恐滯於是當故拂之劉公却取爲至當真是心有所住非般若也見下荅辭當故當而無當

願復重喻

曉

以祛

除

其惑矣

惑不從師而解其於惑也終不免矣
論至日卽與達法師詳省之法師亦好相領得意但標位似各有本或當不必理盡同矣

好相領者深許可也本傳云達歎未嘗有也得意者蓋得作者之意也標位下謂標指般若宗位師承各有源本其理不必盡同良以一心之上恒沙義相專門受業非全同也瑤和尚云達宗法性什宗實相但眼目殊號尔

頃兼以班希諸有懷屢數有擊其節者而恨不得與斯人同時也

不唯與遠公許省又示諸懷道者亦數有和而許者廬山名士高人如慧持慧永輩非少而和者固非聊爾節者樂之音節若今之擊板以節樂也

論主書卷

書復前書答釋前問

不面在昔佇想用勞慧明道人至得去年十二月疏并問披尋返覆欣喜若暫對涼風屈節頃常如何貧道勞疾多不佳好耳信南返迴不悉詳

昔不相面但企想勤勞慧明付遺民書者暫對者因書見意暫如面對貧道者古之沙門謙稱亦少

有病疾或勞心而得是故云爾書式有二幅三幅此廣略二幅尔略令先知大況故

八月十五日釋僧肇疏荅服像雖殊妙期不二江山

雖縞理契則隣近所以望途致想虛襟懷有寄

初二句舊說連前今詳義意合貫廣初題言疏荅即通荅前問故也次二句形像衣服儒釋兩殊玄妙皈期終無有二亦殊途而同皈也次二句謂南北雖遠妙理唯一契之則近後二句既理契即隣故南望道途而興想也

君既遂嘉善遁隱之志標越俗之美獨恬事物外歡

足滿

方寸每一言集何嘗不遠喻

曉

林下之雅詠高

致趣

達

然清散未期厚自保愛每因行李數有承

問

初四句但叙前書云既已遂宿心等嘉遁即周易

遁卦九五之辭每一言集者謂肇公與南來之人

一言集會也何嘗下長讀至雅詠絕句林下者指

廬山林下雅詠者即廬山社衆所作歌頌如念佛

人三昧詠等意云論主凡遇南來雖聊尔一言集會

彼人未曾不達誦廬山諸公雅作歌詠以相曉示

也因聞雅詠見諸公高趣悠然而達如下云君與

法師應數有文集因來何少大底二晉文章句讀

多難請詳清散下可解

願彼山僧無恙憂道俗通佳

蓮社名流僧俗兼有

承達法師之勝常以為欣慰雖未清承然服膺心高

軌企佇之勤為日久矣公以過順之年湛氣彌厲嚴高

養徒幽巖抱一冲深谷遐迩仰詠何美如之每亦翹

想一隅懸庇歷霄岸際無由寫盡敬致慨良深

清承下未能稟承達公之清範然於高軌已服心

皈仰所以企立仰慕時亦日久公以下但叙前書

抱一者守道也不獨景仰之而又歌詠之也每亦
下自叙一隅者以晉在東南故論主每想廬山德
化如懸蓋天際蒙其清蔭但江山遠阻盡敬無由
致令感慨深也

君清對終日快有悟心之歡也

但欲寫敬恨我無因君獨清對終朝悟心之歡快
哉多矣

卽此大衆尋常什法師如宜

草堂義學俊彥五百衆總三千

秦王道性自然天機邁俗城壑三寶弘道事務由是

異典勝僧方遠而至靈鷲之風萃集于茲土

謂秦王好法之心出自天然機亦性也謂聰睿之
性高出俗主觀通鑑姚興雖例五胡實亦英主城
壑下謂護持於法如城如壑由是下德旣如是善
必相應異典勝僧方且不遠萬里而來也略如下
示法門勝事無出斯時似移鷲嶺之風集于此土
晉書什傳云羅什入關人從化者十室而九

領公遠舉乃千載之津梁也於西域還得方等新經
二百餘部請大乘禪師一人三藏法師一人毘婆沙
法師二人什法師於太石寺出新至諸經法藏淵

深

曠遠日有異聞禪師於瓦官寺教習禪道門徒數百
 夙夜匪懈邕邕和肅肅敬致可樂矣三藏法師
 於中寺出律藏本末精悉詳若觀初制毘婆沙法師
 於石羊寺出舍利弗阿毘曇胡本雖未及譯時問中
 事發言新竒

領公者支法領也據遠公傳似遠公弟子亦遠公
 使之令去西域華嚴梵本等皆此師尋至恨無正
 傳華嚴大鈔略述元由請大乘禪師者即佛陀婆
 陀羅此云覺賢據本傳智嚴所請以賢學禪業於
 罽賓佛大仙嚴亦學此固請賢行以傳其事弘始

中入秦於瓦官寺教習禪道江南慧嚴慧觀關中
 玄高等皆從師受論主亦在中矣三藏一人即弗
 若多羅也本傳云罽賓人備通三藏姚興待以上
 賓之禮令譯十誦功及兼半而亡曇摩流支續譯
 方終毘婆沙法師二人者曇摩耶舍曇摩掘多也
 俱載梁傳不繁引之出新下或自賚梵文或支公
 取得者本末等者本謂四重末謂餘篇新譯精詳
 如見如來初制之戒也餘文可解
 貧道一生猥叅嘉運遇茲盛化自恨不覩釋迦祇桓
 之集餘復何恨而慨不得與清勝君子同斯法集耳

論主自慶也明時難遇而遇正友難逢而逢方等
深規律論遍覩遭遇既盛感慶良多但恨身不廁
於祇園目不接於聖彩同列身子共聽圓音而慨
下前歎自己不得清承於遠公此慨遺民亦不能
美預於嘉會然觀二書似各閏美於一方然亦兩
宣其實也郁郁陳跡燦於傳記流芳衰世何其寥
寥

生上人頃在此同止數年至於言語之際常相稱詠
讚中途路還詞緣切南君得與相見未更近問惘悵
何言威道人至得君念佛三昧詠并得遠法師三昧

詠及序此作句經典寄既高辭致清婉能文之士率稱
其美可謂游涉聖門扣玄關之唱也君與法師當數
有文集因來何少

生公入關依什數載與論主同止亦頻讚遺民也
不得終世相友故云中途廻南君得下謂生南去
亦皈廬阜故復相見更再也近亦未再承於書問
也惘悵下慨慕良多口不容言也傳說通情則生
融上首精難則觀肇第一良以駢肩八俊聯衡十
哲同氣相求同聲相應二人莫逆千古共談威道
下蓮社修西方行故諸賢作念佛詠社主亦作又

制序也威公南來附至關內此作者指詠及序也
興比興也寄托也致猶理也謂所寄清興既高亦
令辭理清婉婉美也能文下謂關中善文什之人
皆稱其美可謂下論主讚之謂作詠衆賢優游如
來之門庭扣擊玄關之唱詠君與下因見詠序宜
多有文集何故來者少邪

什法師以午年出維摩經貧道時預聽次叅承之暇
輒復條記成言絕句以爲注解辭雖不文然義承有本
今因信持一本往南君閑詳絕句試可取看去韻
午年者卽弘始八年丙午也出維下謂什公且謬

且講論主叅譯而聽及承稟之暇輒又條貫記錄
什公已成之言注解一經蓋謙也師序云余以暗
短時預聽次雖思乏叅玄然窺得文意輒順所聞
爲之注解略記成言述而無作辭雖下謙也有本
者謂親承什公君閑下瑤本云詳議取看甚通
來問婉美切當難爲郢人貧道思不關微兼拙於筆
語且至趣無言言必乖趣云云不已止竟何所辨聊
以狂言示訓來旨耳

郢者州名莊子略云郢人墮漫其鼻端薄如蠅翼
使大匠斲之匠者乃運斤成風斤下墜盡而鼻不

傷郢人亦立不容意謂斷者雖妙而承者尤難
以喻公之難美而切當辟匠者妙斷論主荅之難
如郢人蓋謙謙尔云云者言說也言多喪真故云
尔也聊以下許也

疏云稱聖心冥寂理極同無雖處有名之中而遠與
無名同斯理之玄固常所迷昧者矣以此爲懷自可
忘言內得取定方寸復何足以人情之異而求聖心
之異乎

自疏云至者矣卽前劉公就叙論旨之言以此下
三句許其所得無差復何足下責其迷昧復求心

異通斯意云既知聖心冥寂有無一致自可外忘
權實之異名內得聖心之無異中心印定不復求
異可也何故復以人情分別之心而求聖心權實
兩異乎

疏曰談者謂窮虛極數妙盡冥符則寂照之名故是
定慧之體耳若心體自然虛怕獨感則羣數之應固
以幾乎息矣上舉難
下出意意謂妙盡冥符不可以定慧爲
名虛怕獨感不可稱羣數以息

出問大意也義如前釋

兩言雖殊妙用常一迹我而乖在聖不殊也

兩言者瑤和尚云妙盡冥符爲一言虛怕獨感爲
一言源公拈權實爲兩言義意甚同今依之前兩
句直約聖心權實無異後二句潛責求異迹者謂
二智照理達事之殊迹但我人情分別爲異非聖
心權實兩殊我雖通稱且屬劉公俱奉慧之數目
何者微夫聖人玄心默照理極同無旣曰爲同同無
不極何有同無之極而有定慧之名定慧之名非同
外之稱也

答前初難初四句謂妙盡冥符寂照雙絕何有下
二句反責當此同無極處豈容定慧異名問曰若

如是者何故前云寂卽用卽寂邪下釋云定慧
之名非同外之稱也意云定慧之名卽同無之寂
照豈離同外別有二名

若稱生同內有稱非同若稱生同外稱非我也

遣妄執也言生者恐妄計云同非定慧但定慧生
於同內下遣云有稱非同謂有定慧兩名依名取
相便非同也若稱生同外者謂定慧二名同異而
出下復破云稱非我也我指同無無得之般若焉
有同無之外別生定慧之名哉
又聖心虛微妙絕常境感無不應會無不通冥機潛

運動其用不勤羣數之應亦何爲而息邪

答前第二難也初二句正智無相亦無爲也次四句量智應有亦無不爲也後二句反責清淨忘照故曰虛微非色非心可云妙絕冥猶默也深也機目智也潛亦冥潛如量無思不應而應智用何勤故韋提懇切運通而出於宮中勝鬘仰祈應念而現於空際智則卽實而權身亦卽真而應而言幾息是何言歟

且夫心之有也以因其有有不自有自此已下答前二智體殊謂正答心異兼通有知

也初句標妄次二句辨釋諸心心所由四緣起緣有之有故不能自有

故聖心不有有上有故上有無有非有無有故則

無無非無無故聖心不有不無不有不無其神乃虛

初句承前妄心有有以顯聖心非緣有而有故不

有有躡此三字展轉釋成非有非無中道莫寄至

虛至寂之心文相可解

何者

亦雙徵真妄

夫有也無也心之影響也言也象也影響之所攀緣

也

欲明聖智雙非先示有無妄念爲下雙非義因初
二句中影因質起響自聲騰謂心緣有無之特有
無之相是心之影響心者如質如聲言也下謂心
緣有無二境復生言象言象旣立心於其中計有
計無追攀緣慮也此同起信由心現境智復分別
相續執取等大乘二十頌略云如人畫羅義自畫
還自畏

有無旣廢則心無影響影響旣淪喪則言象莫測言
象莫測則道絕羣諸方象道絕羣方故能窮靈極數

窮靈極數乃曰妙盡妙盡之道本体乎無寄

初句躡前不有不無也連下三句相躡但翻前妄
心後有八句亦相因而成至妙盡無寄心境亡寂
用泯皆無寄擬大意連後一唱只就難辭躡而通
之顯二非殊也

夫無寄在因乎冥寂冥寂故虛以通之妙盡存因乎
極數極數故數以應之數以應之故動與事會虛以
通之故道超名外

初三句冥真次三句成權環而釋之意顯非異文
亦尤難今細示之問何得無寄蒼由冥寂故冥寂

即窮虛也問何得妙盡蒼由極數故數以應之者
即實成權也了俗由於證真證真不離諸數豈非
即應邪此中妙盡非謂宰割悟其性空即是盡義
次二句應事後二句合謂心境冥寂非名非相只
就劉難二知何殊

道超名外因謂之無動與事會因謂之有因謂之有
者應夫真有強謂之然耳彼何然哉

此論有無含有二義一有體無體之有無二有知
無知之有無前後例同此中之意爲超名相故曰
無無豈斷滅爲與事會故曰有有豈常存然般若

約表四句皆是約遮四句皆非表以顯德遮以離
過故勝熱四火居之四邊中有刀山取之則四焚
虛心則通照分別則割體忘懷則斷惑後有四句
復拂以真智妙存且有有名之此猶剩之真豈屬
有以後例前無亦強謂

故經云聖智無知而無所不知無爲而無所不爲

舍利品云菩薩行般若波羅蜜知一切衆生心亦
不得衆生乃至知者見者亦不得照明品云般若
能照一切法畢竟淨故三慧品云一切無所爲般
若亦無所爲等此中合集前後引之以顯聖心知

而又爲證權實不異也兼證有知無知一致
此無言無相寂滅之道豈曰有而爲有無而爲無動
而乖靜靜而廢用也

初句顯體下皆正責有無不羈何云有知動靜不
乖何云心異已上荅前二智體殊此下方荅二智
有知亦正荅有知潜荅心異以第一難中顯難心
異潜難無知故荅中亦顯荅心異潜荅有知難中
以相次而起荅中亦相次而荅也

而今談者多卽言以定旨尋大方而徵求隅懷前識
以標指玄存執所存之必當

初句汎指時輩亦在問者次句隨聲取義過失尤
多不必雷同故云多等多字貫下諸句次二句大
方前識俱出老氏彼云大方無隅又云前識者道
之華如人欲游大方反求蕪隅以汎欲悟非有非
無之般若反於有知無知中求前識卽惑取也存
分別之識標指無分別玄妙之智恰與相反後句
所存者謂胃臆所見也執胃臆之見定爲允當
是以聞聖有知謂之有心聞聖無知謂等太虛

由前四謬成此二見

有無之境邊見所存過豈是處中莫二之道乎

不合中道反墮斷常

何者

萬物雖殊然性本常一不可而物然非不物

初二句緣生故萬殊性空故常一二諦之境非一非異下二句緣生無性故不可爲物無性緣生故亦非不物

可物於物則名相異陳不物於物則物而卽真

初二句迷也可謂取著則成於名相名相紛紜不達三假故云異陳賢首大師云真空滯於心首恒爲緣慮之場實際居於目前翻成名相之境後二

句悟也物非主宰受取亦空不捨名相而入圓成

後句恐悞宜云卽物而真

是以聖人不物取於物不非物於物不物於物物非

有也不非物於物物非無也

初二句從緣非有故云不物緣起不無故云不非

等後四句承前以辨中道

非有所以不取非無所以不捨不捨故妙存卽真不取故名相靡因名相靡因非有知也妙存卽真非無知也

不取者名相本空取之不得故不捨者實相妙存

離之不得故次四句中由不捨故卽事而真湛然
無相故曰妙存由不取故名相無因而起又名與
相相因而生苟不取著相因自亡後四句中躡前
釋成雙非非有知者所知空故非無知者心妙存
故

故經云般若於諸法無取無捨無知無不知此攀緣
之外絕心之域而欲以有無詰者不亦遠乎

放光第十三中文具云般若波羅蜜於諸法等無
知下復在別卷如前引以五陰乃至十八不共等
相空故無取無取則無知妙存故無捨無捨則無

不知也此攀緣下論辭舉躡而責可知

請詰問夫陳有無者夫智之生也極於相內法本無

相聖智何知世稱無知者謂等木石太虛無情之流

靈鑑幽燭照形顯于未兆道無隱機微寧曰無知

無初句詰前但今談者夫智下四句對妄顯真以示

無知世稱下揀異木石以示有知靈鑑下正顯智

躡形于下示智用遍知未來故曰未兆悉覺現在

故無隱機現未旣然過去應尔華嚴云智入三世

悉皆平等寧曰無知者四無所畏徵之而汗竟弗

生十力所能照之而事無不契達僧祇之數量塵

墨難名窮法界之泉源太虛何限遍知若此豈曰無知邪

且無知生起於無知無無知也無有知也

字悞應云無知生於有知謂無知亦相待而起第

一義中二名俱無示有靈證下五

無有知也謂之非有無無知也謂之非無所以虛不

失照照不失虛怕然永寂靡無執靡拘執誰能動之

令有靜之使無邪無味

初四句可知所以下二句承前釋成權實雙現次

一句雙亡後一句離著能所兩亡無執也有無雙

非不拘也孰能下結責謂動靜二智非異有知無

知何殊

故經云真般若者非有非無無起無滅不可說示於

人

證成前義

何則微

言其非有者言其非是有非謂是非有言其非無者

言其非是無非謂是非無非有非非有非無非非無

且徵經中非有非無而釋之初句牒經據起信論

釋皆遮過之義因執般若是有故言非有反執云

是非有下復破云非謂是非有無亦例然後二句
重遮由聞前說不住有無却住於非有非無故今
遣云非非有拂却非有非非無拂却非無雖曰不
有不無豈住於不有不無哉
是以須菩提終日說般若而云無所說此絕言之道
知何以傳庶希望也 叅玄君子有以會之耳

放光無住品略云須菩提語諸天子言我所說者
常不見一字教亦無聽者等此絕下本離言說亦
無相想以知求智何以傳通遣言象也君子者指
遺民依斯通釋有可領會以前云當有深證等故

此結之

又云宜先定聖心所以應會之道為當唯照無相邪
為當咸觀其變邪

據前難先難觀變之知謂有所取然後云宜先定
聖心此難通有二意一難有取二難心異今荅中
先荅心異躡此後荅不取文義相順故也

談者似謂無相與變其旨不一觀變則異乎無相照
無相則失於撫會

就叙遺民求心有異

然則卽真之義或有滯也

卽真等者卽俗而真之義或似滯而未通

經云色不異空空不異色色卽是空空卽是色

。大品第二也彼云非色異空等有執色處非空空處非色故經云色不異空等有執析色方空空不在色故經云色卽是空等寶性論說初心菩薩於空未了有三種疑云今以色空相卽二諦相融先辨境通後示心一

若如來旨意觀色空時應一心見色一心見空

設爾何失

若一心見色則唯色非空若一心見空則唯空非色

然則空色兩殊陳莫定其本也

前四句各一句縱前各一句奪而出過若唯色非空何故經云色不異空色卽是空唯空例同然則下正明其違本謂經也亦本旨也若空色殊觀豈不違經空色相卽之旨二而不二文乎

是以經云非色者誠以非破斥色於色不非色於非

色空

。牒經以釋色卽是空故牒非色初出正理謂凡夫執青黃等相皆謂實有者不了從緣性空之理故經破著卽於青黃色中求色無實如幻如夢故云

非色於色

若非色於非色太虛則非色非色何所明
此釋前不非色於非色也本就所執色中非斥如
幻以顯真空故云非色若非色於太虛太虛本非
色何用更非則非色名義自不成立
若非以非色於色卽非色不異色非色不異色卽爲
非色
前二句色空不異後二句顯空色相卽成前經意
故知變卽無相無相卽變羣情不同故教跡有異耳
考之玄籍本之聖意豈復真僞殊心空有異照邪

承上經意以所照空有二而不二若能照之心二
智一體羣情下亦會違何故亦有說云真俗迢然
二智各照也釋云由羣情云玄籍者指前所引之
經真僞是心空有是境僞目權智

是以照無相不失撫會之功

初

觀變動不乖無相之

旨句造有不異無造無不異有句未嘗不有未嘗不

無句

· 依心照境四句料簡皆顯非異初句無相卽相智

照之時實而恒權二句變動卽靜故權而恒實三
句有不異無非有也無不異有非無也以境非有

無心造之特理量雙絕四句中亦承前起雖非有非無不妨亦有亦無若心若境遮表四具遮亦非異表亦無殊此中照及撫會觀造等言屬心無相變動及三中有無係境四中有無通心文理昭然不敢狂簡異無異無不異亦不異未嘗不有未嘗不有故曰不動等覺而建立諸法

卽真成俗也

空有異發論自斷皆

以此而推寂用何妨如之何謂觀變之知異無相之照乎

初二句承前以明心一如之何下責異

恐談者脫謂空有兩心靜躁殊用故言觀變之知不可謂之不有耳

承前無異以益不取故復標談者此但先出問意然後答之差謂以權實不一之心觀空有兩殊之境謂言靜智無知動智觀變豈無知取乎脫亦忽也

若能捨已心於封內尋玄機於事外齊萬有於一虛曉至虛之非無者當言至人終日應會與物推移乘運時撫化未始爲有也

玄機者真智也初句令捨情執封滯無懷前識以

標玄存所存之必當事外者令無卽言定旨尋大方而徵隅齊萬下謂觀緣萬殊性空齊一非有也至虛只在緣中非無也當言下承前以明不取夫能如是忘情了境始可與言心也已推移者瑤師云進退也權多方推移何定以萬有故撫化由一虛故無爲皆無礙道皆變豈無吠類乎聖心若此何有可取而曰未釋不取之理邪兩釋之爲卽不爲何有知取之情繫於管其出法出問意又云無是乃所以爲真是無當乃所以爲至當亦可如來言耳諸空亦兩少轉與終用及言與變之味不

若能無心於爲是而是於無是無心於爲當而當於無當者則終日是不乖於無是終日當不乖於無當此但遣情不遮是當於是於當苟能忘心則終日是當不乖於無是無當也我今於是於當忘心離著誰斥非是非當

但恐有是於無是有當於無當所以爲患耳

有心有住於是當亦惑取之患

何者

若真是可是至當可當

有所著也下彰其過患云

則名相已形

起

美惡是生生奔競孰與止之

名相一起好惡從生煩惱紛然諸業隨造奔走四
生競馳五趣從生至生誰能止息

是以聖人空洞其懷無識無知然居動用之域而止
無爲之境處有名之內而宅居絕言之鄉寂寥虛曠

莫可以形名得若斯而已矣

初二句總顯聖心非有了別故云無識亦非知覺
故云無知次二句相卽無相次二句名卽無名非
名曰寂非相曰寥虛曠不成前空洞耳非空無當
乃曰真是可是至當可當未喻曉雅旨也恐是當之

生物謂之然彼自不然何足以然耳

是當之心但於名相之物如是而轉彼般若之體

真至雙絕何足以真是至當爲般若耶

夫言迹象之興異途之所由生也而言有所不言迹

有所不迹是以善言言者求言所不能言善迹迹者

尋迹所不能迹

此有二義一遺民依言求理二論主依言答難今

皆遣之一令忘言會旨二顯言卽無言初二句雙

明過患所由由於言象異途謂異執宗途也而言

下二句有二義一言象本空故二聖心本絕故是

以下承前正示文甚隱奧具云善言言者當言言
所不能言之言謂理非言到故云言所不能言寄
言顯理故云當言如經云無說無示豈不說邪又
云文字性離豈取言邪以遣言之言談離言之理
方爲言所不能言之言尔迹可例說

至理虛玄擬心已差況乃有言恐所示轉遠庶通心
君子有以相期於文外耳

擬心下謂一念起時已落分別况依分別而興言
象豈非轉遠餘文可解然遺民師承社主遍友羣
賢豈實執異但嘉雅論精巧深無不至假問請談

發揚其妙不可執迹以輕君子



肇論新疏卷中

畢

新疏卷中

四

韋編禮記卷中

韋編禮記卷中

十一

發其妙不可辨也



三十三