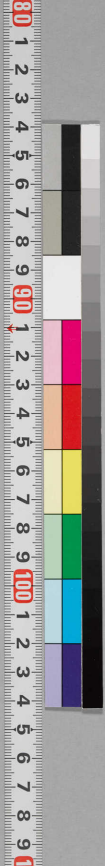


C40
4514
233

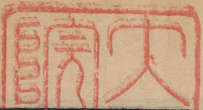


C40-4514

了翁上座請大藏及有  
家書置之武州紫雲山  
我徵英塔院廬府中永  
為學者不致許出院內  
當山二世鐵牛機謹誌



64853



肇論新疏卷上

番禺萬聖園寺開山持釋源公烏馬寺宗主歸邦國海關法師長講疏 文才述

始自好誦斯論亦粗玩其辭尚未能吮其理味以其  
心也及隸樊川之典教得雲庵達禪師疏又數年應  
寧夏命復獲唐光瑤禪師并有宋淨源法師二家註  
記反復參訂醇疵紛錯似有未盡乎論旨之妙夥矣  
且論之淵粹簡蘊見稱所自來其辭文其施辯非深  
入實相踞樂說善巧之峯者莫之為之予固以為開  
方等之巨鑰游性海之洪舟運權小之均車排異見  
之正說真一乘師子吼之雅作欲乎吾人之性學者

八斤元卷上

先著鞭於此此而通則大方之理弗虞而妙獲者矣  
嗟呼姚秦迄唐二百餘載歷賢首清涼圭山賢聖之  
僧皆援之以斷大義獨不爲發揮其曲要以召方來  
致令諸說鑿衲紛綸莫知所以裁之之正乃因暇日  
謹撫諸先覺之說別爲訓解以授座下媿夫迫於緣  
冗每釋義引據弗復課虛細以討求異同衣同德之  
士恕以荒斐失而正之可也

肇論

肇卽作者之名論乃所作之法人法合目爲一部  
之都名也以四論前後異出又各宗一義欲合爲

一不可徧目乃復作宗本章冠於論首但云肇  
論宗釋皆屬而言論者謂假立賓主決判甚深徃  
復推徵示物修悟故名爲論然有二種一者宗論  
宗經立義如起信唯識等二者釋論但隨經解釋  
如智論等今此四論是初非後

後秦長安釋僧肇作

通鑑說符健據關中國號大秦至符堅末年姚萇  
篡立亦號爲秦故史家乃以前後字別之論主在  
後秦也長安卽今安西釋謂釋迦卽僧之通姓以  
如來姓釋迦氏故也安公創式遠叶阿含千古遵

依迄今未替僧肇卽論主之諱本傳略云京兆人  
歷觀經史備盡墳籍志好玄微每以莊老爲心要  
故歎曰美則美矣然其棲神冥累之方猶未盡善  
後見舊維摩經歡喜頂受乃言始知所歸矣因此  
出家學善方等兼通三藏聞羅什在姑臧自遠從  
之什嗟賞無極及什來長安肇亦隨入姚興勅令  
入逍遙園詳定經論所著四論并註維摩經及製  
諸經論序並傳於世作猶製也造也義誠佛說論  
自己爲蓋作其辭而弗蘊其義也

宗本義

四論所崇曰宗本謂根本通法及義法有通別通  
者卽實相之一心中吳淨源法師云然茲四論宗  
其一心然四論雖殊亦各述此一心之義也別者  
卽四論所宗各殊所以爾者非一心無以攝四法  
非四法無以示一心卽一是四卽四是一義謂義  
理依前法體以顯義相法通義通法別義別此中  
四段之義如其分齊是下四論之所宗據此非宗  
本無以統四論非四論無以開宗本以法爲本所  
宗卽本以義爲本本亦卽義若法義兩分本屬法  
特本之義也

本無實相法性性空緣會

此五名諸經通有義雖差殊不越理事今始終相躡略而釋之初謂緣會之事緣前元無故云本無無相之相復云實相卽此實相是諸法性故云法性此性真空故復云性空復由性空之理不離於事以理從事復名緣會謂因緣會集而有諸法或名緣集緣生等皆意在法也杜順和尚云離真理外無片事可得

一義耳

義依法顯法既理事一源義豈容殊不可取於五

名計有五法各是一義此中以本從未唯末非本亦一義攝末歸本唯本非末亦一義若本末混融際限不分尤一義也若對下不遷釋之緣會物也本無等理也由一義故卽遷而不遷所以爲下不

遷論宗

何則

徵也

一切諸法緣會而生

若色若心因緣會集而後生起

緣會而生則未生無有緣離則滅

初句躡前因緣是因諸法是果因無果有無有是處此約前際後句既法自緣生有爲遷謝因緣離散諸法滅謝此約後際如其真有有則無滅

真謂真實若法實有有應無滅法既隨滅知非真有下論云夫有若真有豈待緣而後有哉中觀云法若實有則不應無等以此而推故知雖今現有有而性常自空性常自空故謂之性空末本顯本顯本末本一善苦本末顯卽末顯本也約前後際觀現在法既但緣集而生

豈待緣離然後方滅以因緣非和卽今常離卽今亦減色卽是空其性本然故卽緣生是性空爾清涼聖師云緣生無性當體卽真

性空故故曰法性  
真空是諸法之性

法性如是故曰實相  
如是謂空也空無相故故名實相  
實相自無非推之使無故名本無

緣集之法當體元空如鏡像谷響不待推斥使令無之卽此實相爲本無也下論云豈待宰割以求

通哉此棟小乘析色名空上列名則從本及末此  
中推義則自末至本然本末鎔融非前非後非一  
非異也

言不有不無者

諸經論中多明四句謂有無亦有亦無非有非無  
依法表德不出此四又約破計遣謗亦有四句謂  
非有非無非非有非非無非亦有亦無今所牒者  
前之第四及後之初二句所以偏牒此而明者爲  
遣二見故遮示中道故令心無住故爲下不真空  
論之宗

不如

也

有見常見之有邪見斷見之無耳

初約破計以釋佛性論第三云一切諸見不出有  
無二種由有見故所以執常於無見中復有二種  
一邪見謂一切無因果果並撥三世故二斷見謂  
唯有現在不信未來故準此因有生常因無生邪  
斷之二也故論雙叙之經中爲破此見而云不有  
不無論叙云不同計有之見是常見之有故云不  
有不同計無之見是邪見斷見之無故云不無不  
如二言貫下邪斷

若以

猶執也

有爲有

常也

則以無爲無

斷也

有旣不有則無

無也

約起滅釋也初二句明相因而起但起一見一見隨生如見牛有角謂兔無角等故密嚴云要待於有法而起於無見此所治之病也後二句明相因而滅苟治一見一見隨亡經中既云非有故亦非無故密嚴云有法本自無無見何所待此能治之藥也偉哉善巧曲盡經旨

夫欲存也猶取無以觀法者可謂識法實相矣是謂雖

觀有而無所取相

約觀行釋也法卽緣生諸法謂從緣雖空不可存

無以觀無則三學六度與五逆十惡空而無果由非無故一切法皆立也不取相者謂緣起雖有亦不可取相以觀取則有爲生滅行何契真由非有故心不住相建一功立一德靡不合道如斯見法方識實相實相之言在上義屬於下卽中道佛性觀也此中意趣無邊不能繁叙如涅槃及止觀等說上三義釋名前二離過後一成行

然則法相爲無相之相聖人之心爲住無所住矣

法相者所觀之境屬前實相也既非有無何有相狀且對無住之心義言相爾故云無相之相聖人



等者能觀之心得無分別俱名聖人然地前修真如三昧者亦許做行雙照有無名住既不存無又不取相卽住而無住也性宗修人雖具縛凡夫苟有夙熏誠可畱心今舉聖心令人慕式也

三乘等觀性空而得道也性空者謂諸法實相也

等謂平等道謂自乘菩提所以約人辨者恐疑實相之外別有三乘異證而不知三乘機噐隨熏有差所觀性空無異故身子云我等同入法性佛讚迦葉同一解脫亦如三獸渡河河無異水

見法實相故云正觀若其異者便爲邪觀

正邪二觀諸經通說今約實相辨邪正也大論云除實相外餘皆魔事

設二乘不見此理則顛倒也

此有二說一則只是三乘中二乘意云設若小乘不見性空之理則亦顛倒不克果證以二乘但見無常不見於常是顛倒故此則大小形對可說小且尚耳況大乘邪二則前云三乘乃通教所被學法空者故同觀實相爲正觀今此二乘乃藏教所被愚法者意云設若愚法二乘亦須觀性空之理而取證若不見此理則顛倒故不證大疏破有教

引成實云我今正明三藏中實義實義卽空清涼

鈔云不可不見實義而得道也以生空亦雙空之

一分又何太異故前云等觀

是以三乘觀法無異但心有大小爲差耳

所趣實相唯一能趣根宜成異器有廣狹智有淺

深運有自他進有迂直證有單雙此則差在於人

不在於法

漚和般若者大慧之稱也

雙牒其名通屬其體智論第十八云摩訶般若秦

言大慧漚和者此云方便一念兼之故名大慧二

乘孤慧獨穎慧而非大爲下般若一論之宗

見法實相謂之般若能不形也猶顯證漚和功也

初二句明得名由見實相故名般若後二句見而

非證直由大悲導智令不證空出二乘也淨名云

無方便慧縛有方便慧解以無悲之智醉寂滅酒

墮無爲阨故

適也化衆生謂之漚和不染塵累去聲般若力也

亦初二句明得名由化衆生故名方便後二句化

而不染復由大智導悲令塵不染異凡夫也淨名

云無慧方便縛有慧方便解以無慧方便投愛見

網沒有相林故塵謂五欲塵境累謂生死過患

然則般若之門觀空漚和之門涉有涉有而未始也

迷虛故常處也居有而不染不厭也兼有而觀空故觀空

而不證

承前以明不滯也初二句約觀空有以分權實涅槃爲空生死爲有後四句正顯不滯以二智雙融之一心觀空有無二之真諦如觀色是有色卽空故豈曾瞥然而迷性空以不迷空所以常居有境塵不能染下句反此可知是謂二諦相符二行相資如車二輪猶鳥二翼翔空致遠互缺無能由空

門出生死入涅槃由有門建佛法化衆生然理量無二生涅槃一如故不滯空而累有也

是謂一念之力權慧具矣一念之力權慧具矣

念謂慧念言一者極少時也權謂權智卽前方便慧謂實智卽前般若謂少時一念二智俱備再言之者歎其智妙

好思歷然可解

歷然者謂理甚昭著歷歷分明可領解也

泥洹盡諦者

華梵雙出古譯滅諦爲盡諦盡義在下此亦牒經

而釋爲下無名論之宗

直結盡而已

結謂一切結使亦兼諸業卽集諦也然約喻明如  
世繩結最難解理

則生死永滅故謂盡耳

生死苦諦也連前卽三雜染亦名三障此三種障  
更相由藉能障涅槃今約治道總說云盡若別說  
者卽十惡等業信位能滅惑有本末本卽根本不  
覺末卽枝末不覺末中復有七類謂三細四麤生  
死亦二一分段二變易自地前三賢斷麤中麤又

復觀察學斷根本無明自見道中至七地時斷麤  
中細爾時分段盡也自八地至盡地斷黎耶三細  
根本無明爾時變易亦亡以此論宗於一乘故唯  
依起信釋之細示如彼云云五古今義  
無復別有一盡處爾

涅槃二十五云涅槃之體無有住處直是諸佛斷  
煩惱處故名涅槃等非如小乘以生死世間涅槃  
出世間大乘但轉此三卽涅槃爾豈別標其方域  
邪故本論云排方外之談云云何者夫三德祕藏是  
大涅槃但因翻此三障得名謂惑能障於般若惑

盡而般若明業能障於解脫業亡而解脫朗苦能障於法身苦謝而法身顯故此三德但約障說豈別有一盡處爾又三德一體不並不別如梵の伊字雖四德圓常恒沙義備一心融拂非相非名尤可說云無復別有一盡處爾以此爲宗無名已顯物不遷論第一

物卽緣會諸法謂染淨依正古今寒暑等不遷卽性空實相等以緣生之物本性卽空空卽實相故物物皆不遷也今約終頓二教之義略示玄妙初終教者謂隨緣之理起成諸事卽事同真故遷卽

不遷此中曲有三門一以理從事理亦隨遷況事法邪楞伽經略云如來藏與因俱有生滅又不增減經云法身流轉五道云皆此義也二以事從理事且不遷况真理邪仁王經云煩惱菩提於第一義而無二故諸佛如來與一切法悉皆如故楞伽又云五識身非流轉三此二無碍同時鎔融非一非異遷與不遷亦非前後卽涅槃娑羅娑烏淨名法無去來常不住故是也清涼云因乖常理遂成三界無常苟悟無常之實卽無常常矣下論大義皆是此理後頓教者謂法法本真妄見流動若一

念不生前後際斷法非生滅非遷非不遷仍名不  
遷也華嚴云一切法無生云若依歸峯略鈔解緣  
生之法相同徧計似生似滅性同圓成不生不滅  
亦終教意也今此論中雙含二教如下云不釋動  
以求靜云又云目對真而莫覺

夫生死

滅也

交謝寒暑迭

互也

遷有物流動人之常情

將明遷卽不遷之理先陳迷倒不遷見遷之情令  
忘情悟實也初句舉所遷之法通一切法生來死  
謝死至生亡生滅相待故云交也次句舉能遷之  
時通一切時迭遷可知有謂緣有流動遷也後句

中義兼凡外亦正爲權小以一形三唯見無常不  
見卽常者皆常情淺見也

予

我也則謂之不然

論主宗悟一乘善入實相欲導常情故總斥之  
何者

不許見遷必有教理故總徵之

放光云法無去來無動轉者

卽彼經第七卷中云諸法不動搖故諸法亦不去  
亦不來等法卽緣集之物以任持自體軌生人解  
故去來動轉遷也旣云皆無不遷也然實教了義

多有此說法華云世間相常住

尋夫不動之作豈釋捨也動以求靜必求靜於諸動必求靜於諸動故雖動而常靜不釋動以求靜故雖靜而不離動

初句舉經但解動靜以例去來動卽遷也靜卽不遷豈釋下會釋次二句明不捨事動而求靜理然動靜多體且約心境略示境者真諦理性故靜俗諦事法故動二諦相卽故云不捨意云要證真諦之靜不離俗動心者實智向真故靜權智應俗故動二智無碍故亦不捨權動也後四句躡前以明

卽靜而動亦通心境以不捨事動而入靜故正靜時正動論中正唯理事旣云求靜不捨等故兼二智

然則動靜未始異而惑者不同

動靜本一迷夫見異世間與出世殊科依計與圓成分處

緣

因也使真言滯於競諍也辯宗理也途屈於好異

真言謂了義言詮真實之教宗途謂一乘宗途不遷之理意云動靜無二了義所詮三乘之人於無二法中而見兩異保執權淺不信無二之道好異

之心發言諍辨因此使令了義滯而不行宗途屈而不伸正同圭峯大師云了義匿於龍藏叙此爲起論之由也然四論之作皆由排異何者不真空明斥三家般若論云然異端之論紛然久矣涅槃論云今演論之作寂彼廓然排方外之談故知皆緣異見而作

所以靜躁動也之極未易言也

競辨者衆好異者多故言之難

何者也夫談真則逆俗順俗則違真違真故迷性而莫返也逆俗故言淡而無味

初二句明逆順兩違體乎不二名真執乎兩異名俗若順法談一則逆乎常情好異之徒此則法不應根也若順俗談異則又違真一之法此則根不達法也後四句逆順皆失謂莫二之真卽性也今旣順俗談異常情迷此真性不能歸於實所若談真則俗情不入反謂言淡無味老氏云道之出口淡乎其無味

緣使中人未分於存亡下士撫擊也掌而弗不顧

承前談真而來意云雖逆俗招無味之謗只可談真使人返悟不可順俗而令不入上士聞真勤而



卷上 十五  
行之中士聞真若存若亡疑信相半下士聞真則拍手大笑反爲淡泊不復顧慕文出老書故順而釋之

近而不可知者其唯物性乎

初句事俗流動名近卽真不遷難知後句屬體

然不能自己也聊復寄真心於動靜之際豈曰必然

試論之曰

然者猶云雖然中下疑笑要使真言不滯宗途大明常情悟入欲罷不能略復依言寄真一之心於動靜之際未敢必是但試爲論之謙也

道行云諸法本無所從來去亦無所至中觀論云觀方知彼去去者不至方

雙引經論立不遷之宗也道行引其正文卷當第十諸法卽物也本謂根本亦元也緣集而來來何所從緣離而去去何所至如善財問慈氏云此樓閣何處去邪答曰來處去也解云欲明其去先知其來來不見源去亦何所辟如寒暑相代寒自何來暑於何去是謂諸法如幻如化當處出生隨處滅盡中觀下但義引彼破去來品卷當第二然論極深細今略示之方謂去處彼卽去者論長行云

去法去者去處是法皆相因待不得言定有定無是故決定知三法虛妄空無所有但有假名如幻如化此論之意隨俗故知彼去順真故不至方斯皆卽動而求靜以知物不遷明矣

經論皆爾於理何惑釋動求靜三乘之見也

夫人之所謂動者以昔物不至今故曰動而非靜我之所謂靜者亦以昔物不至今故曰靜而非動動而非靜以其不來靜而非動以其不去

初三句常情倒見後動而下二句出意初句牒執以昔物下出所以以見物遷至昔唯去不來故云

遷也次三句舉悟後靜而下二句出意初句舉悟亦以下出所以昔物不至今今物不去昔有何動邪今昔相待其相本空物在其中無去無來

然則所造請也未嘗異所見未嘗增也同逆之所謂塞順之所謂通

同見昔物不至今而有遷不遷之異後二句中吳淨源法師云惑者任情逆性而塞悟者任智順物而通

苟得其道復何滯哉

淨源法師云若悟不遷之道塞自去矣已上略明

大旨已顯下又廣辨

傷夫人情之惑也久矣

無始無明有來至今論主悲傷迷而弗悟

目對真而莫覺既知往物而不來而謂今物而可往  
往物既不來今物何所往

初句汎責真謂不遷也賢首大師云實際居於目  
前翻成名相之境次二句正責不覺之相知其昔  
不來却計今可往迷也後二句就示不遷既知昔  
物不來便可悟其今物不往

何則

徵也

求也索也向也昔也物於向於向未嘗無責也求也向物於今於今

未嘗有於今未嘗有以明物不來於向未嘗無故知

物不去

以古望今也初四句中意云就昔以求昔日之物

昔日元有此物如昔有堯舜今則無之後四句躡

前成立不遷此中今古通目三世能遷之時物者

所遷之物雖舉能遷意在所遷故云物不來等

復也反也而求今今亦不往

以今望古不遷亦然但互改向今及來字可故論

但云今亦不往

是謂昔物自在昔不從今以至昔今物自在今不從昔以至今

釋成不遷也論旨以今昔相待來去相形緣體非真諸相何立常情爲相所轉見有遷流悟士了虛當相寂滅何有今昔之動來去之遷據此雖念念謝滅亦念念不遷也故大論第五云菩薩知諸法不生不滅其性皆空予昔讀此反復不入及讀永明大師宗鏡錄至釋此論疑滯頓消故知論旨深隱不可隨文作解

故仲尼曰回也見新交臂非故也

舊也

此文小變南華之文彼云仲尼謂顏回曰吾終身與汝交一臂而失之可不哀與交臂二說一云少選也猶言掉臂之間已失矣一云臂相執也孔顏交臂相執皆令勿遷然已遷去豈能留之故郭象解云夫變化不可執而留也論意變化密移新新非舊既唯見新新不至故豈有遷邪

如此則物不相往來明矣既無往反之微朕有何物而可動乎

通結上文初一句斷定不遷後二句結成本義尚

無微朕之動況有大者

然則旋嵐偃

也岳而常靜

江河競注而不流野馬飄

鼓

動也而不動日月歷

經也天而不周

連引四事前三所遷之物後一能遷之時亦通於物皆流動中至大者至速者而云常靜等皆不遷尔旋嵐大風之名此風起時偃妙高猶如腐草江河易見野馬者南華云野馬塵埃也或云白駒游氣亦運動中駛埃者日月於晝夜中周四天下此皆常靜不流不動以妄見非真緣生相假苟達兩虛萬物頓寂也

復何恠哉

情計之流執妄爲實聞四不遷良可恠誕達觀體物至動不動亦常理也將何恠異上明不遷文旨已備此下約教會違會有內外如文

噫聖人有言曰人命逝

也

速速於川流

潜妨也噫心不平而恨聲也梵網云人命無常過於山水諸經多有意云若物不遷豈非違此說邪是以聲聞悟非也常以成道緣覺緣離以卽真苟萬動而非化也豈尋化以階進道

初二句舉行人聲謂聲教聞教悟理修無常等行

證成四果緣謂緣起觀緣而覺離緣起之有爲進  
五果之妙道後二句辯違若云不遷豈彼二人稟  
無常之教修無常之行而得道果邪  
復尋聖言微隱難測若動而靜似去而留  
通前違妨也復謂研復聖言卽前無常教也微隱  
難測者以言權旨實故涅槃名爲密語大乘智臣  
善識密意謂雖談無常亦密顯真常不可守言  
一向作無常解也以二法相待有此定有彼故若  
動下出難測所以若說卽無常之動是真常之靜  
似說一人卽去而元不去也難測在此

可以神會難以事求

此理幽微只可神而明之妙識佛意不必隨識依  
言定旨事謂情識及言教也楞伽經中大慧示疑  
佛亦會釋故法四依中但令依義不依文依智不  
依識也生公反教而談理千古希聲肇公賤事而  
貴神百世準式然唯上智中下不可

是以言去不必去閑防人之常想稱住不必住釋也  
人之所謂執也往耳豈曰去而可遣迂住而可留邪

既貴神賤事只可捨文會旨經說無常不必說物  
遷去但是防凡夫之人著常之想經說常住未必

說物不遷但解二乘計無常爾此之二說本皆破  
倒倒情既遣萬物非遷非不遷也涅槃初分大有  
此說善哉論主實曰智臣矣後二句正明捨文豈  
可聞說無常便謂萬物遷去聞說常住便計萬化  
常留

故成具云菩薩處計常之中而演非常之教故摩訶  
衍論云諸法不動無去來處

雙引經論各證一事引成具經中既云菩薩爲破  
衆生常計而演無常之教證前閑人之常想智度  
論中諸法不動以證釋人之所謂徃皆對治悉檀

非第一義

斯皆導達也悟也羣方類也兩言一會豈曰文殊而乖其致  
也旨哉

若經若論皆是引悟衆生之典而經說去論言住  
兩言在文實異然經本破常物不必去論本顯真  
物不必留所以云一會在旨不乖

是以言常而不往稱去而不遷不遷故雖徃而常靜  
不住故雖靜而常徃雖靜而常徃故徃而弗遷雖徃  
而常靜故靜而弗留矣

初二句中經論隨計破著說遷不遷物不必然也

次四句躡前已明遷而不遷不遷而遷後四句復躡前已明遷卽不遷不遷卽遷故非重也所以不會二乘者以二乘但稟無常之教而修故唯會教人可悟也

然則莊生之所以藏山仲尼之所以臨川

此會外典之違也太宗師略云夫藏舟於壑藏山於澤謂之固矣然而夜半有力者負之而走昧者不知若直解者如人藏山於深澤以謂牢固力大者得之於夜半中背負而趨彼藏山者不覺不知此寓言也以譬造化之力遷負周密雖天地之大

萬物之廣未嘗不負之而走也夜半以喻冥理也古人云變化之道挾日月而行負天地而走此亦正同四梵志藏身山海時至皆化仲尼下論語文孔子臨於川上歎曰逝者如斯夫不舍晝夜意云新新之化往者過而來者續無一息之停如斯指水也二典皆言物遷如何會通

斯皆感往者之難留豈曰排遣也今而可往

二典皆感往物難留至今非說今物排去以明卽遷而不遷爾巧攝儒道故類會之

是以觀聖人心者不同人之所見得也



孔子域中之聖莊周達觀之賢賢聖之人所見所得人難盡之不可隨文只作無常之解

何者

徵也

人則謂少壯同體百齡也年一質也徒虛知年往不覺

形隨

此出凡情見淺也但見年去不知形亦隨變少壯既殊百年形異執乎一體誠爲倍迷若知少壯不互有年年不相到隨遇隨空何有遷邪

是以梵志出家白首而歸隣人見之曰昔人尚存乎

梵志曰吾猶昔人非昔人也隣人皆愕然非其言也

此以外事故類證爾梵志解遷中不遷如孔莊隣人非之如凡淺西域淨行梵志十五遊學三十歸娶五十入山今言出家謂入山也白髮復飯隣人以常情問之云昔人尚在邪見今問昔亦已悞矣故梵志荅之但似昔人豈今之新吾是昔之故吾哉隣人不達隨變之理執今白首是昔朱顏所謂有力者負之而趨昧者不覺其斯之謂歟

源云負之而趨猶老少形變昧者不覺猶人愕然是以如來因羣情之所滯則也準方也言以辯惑乘也憑

莫二之真心吐不一之殊教乖而不可異者其唯聖  
言乎故談真有不遷之稱導俗有流動之說雖復千  
途異唱而會皈同致矣

初至聖言乎等者通辨諸教文異旨同故談下結  
成一致衆生流滯於生死根行樂欲種種差殊故  
如來觀機演教依準正理之言以解凡惑依一真  
法界流十二分教若小若大或權或實八萬度門  
恒沙佛法故不一也梵網云世界無量教門亦爾  
雖乃差殊其旨無異原佛本意亦唯一事故不可  
文殊令旨亦差

而微也索文者聞不遷則謂昔物不至令聆也所流動者  
而謂今物可至昔

隨聲取義之士滯於一偏不達圓音故再舉今昔  
以示之令不泥教

既曰古今而欲遷之者何也

古今不可互指不遷已明能分古今之異却欲遷  
之何故

是以言往不必往古今常存以其不動稱去不必去  
謂不從今至古以其不來不來故不馳騁於古今不  
動故性各住於一世

初有六句不壞古今之相非去非來以明不遷然  
三三兩分皆初句標次句釋後句出不遷所以以  
古不來今知今不去古也不來下四句結成古今  
之相隨性而各住自位皆不遷也馳騁趨走貌  
然則羣籍殊文百家異說苟得其會豈殊文之能惑  
哉

初二句舉教異羣籍目聖教百家屬師宗後二句  
明文異旨同然上所會且約動靜常無常等會釋  
以此例諸法法皆然是故經中或說苦等四妄彰  
權隱實或說常等四真彰實隱權如是會通異門

一道且藥分千品愈病無殊教海萬方悟心何異  
苟封文迷旨字字瘡疣得意忘言物物合道自此  
以下唯就於時以明不遷意謂能遷古今三世之  
時尚且不遷況所遷之物而有遷邪  
是以人之所謂住我則言其去人之所謂去我則言  
其住然則去住雖殊其致一也

謂凡情偏解知住迷去知去迷住圓見之人一法  
雙了特由迷悟雲泥故去住相反  
故經云正言似反誰當信者斯言有由矣

言似相反旨意常順如前住去

何者

徵也

人則求古於今謂其不住吾則求今於古知其不去  
執遷之者求古於今見今無古故云遷也悟者求  
今於古見古無今故今不去也

今若至古古應有今古若至今今應有古

文通二對皆上句舉執下句出違若古今互遷亦  
應互有然執者但執今去古不執古來今今亦云  
者但例說尔

今而無古以知不來古而無今以知不去若古不至

今今亦不至古事物也各性住於一世有何物而可去  
來

初四句承前互無知不來去若古下復躡不來不  
去以成不遷

然則四象風馳矚璣電卷得意毫微雖速而不轉

四象卽四時奔馳之疾如風也矚璣卽北斗二星  
之名今通因北斗以繞辰而轉晝夜周天速如電  
卷舉此四時晝夜該攝一切乃遷運中最速疾者  
毫微謂毫毛微細也源云苟得不遷之意在於毫  
微雖四象等亦不轉移也源師之意如能悟毫微

不遷之意雖至遷亦不遷也此解最正如遠公云  
一毫涉動境成此頽山勢迷旣一毫而成大悟亦  
毫微而見理此中且舉悟涯初涉尚見不遷況大  
達邪

是以如來功流萬世而常存道通百劫而彌固

也堅

初句利他之因積劫化生故云萬世次句自利之  
行三祇修煉故云百劫常存彌固二行皆不遷也  
歷萬世之久常存通百劫之長益固問經說過去  
已滅何故二行堅存邪答

成山假就於始簣修途託至於初步

此中二喻喻因不化初句論語云辟如爲山雖覆

一簣進

云

簣土籠也意以山喻果假就者假初一

簣而山成就始簣喻初因也積土成山山成而初  
功益著運行招果果圓而先因尤存後句老氏云  
千里之行始於足下託至者仗初步而得至於千  
里亦以千里喻果初步喻因也由初至千千里至  
而初步不化由行證果果道圓而初因恒明二喻  
事異義同通喻二行但舉初者以例中間大疏說  
因果無碍云如來毛孔現徃昔因事圓覺淨業章  
云覩見調御歷恒沙劫勤苦境界

云前問約泯相

顯性故云已滅論約卽事同真門故云不化各據  
一理也

果以功業不可朽故也雖在昔而不化不化故不遷  
不遷故則湛然明矣

真流之行行行契真果位反觀愈見不朽若住相  
之行力盡而墜矣湛謂凝湛不動之貌餘可知

故經云三灾彌淪而行業湛然信其言也

三灾者火水風也三灾雖酷安能焦爛於虚空劫  
海縱遙何以遷淪於實行彌淪者清涼云周遍包  
羅之義謂三灾雖壞一切不能壞於因行亦以契

真故也

何者果不俱兼也因由也因而果因因而果因不昔滅

果不俱因因不來今不滅不來則不遷之致明矣

初句中果極至得因在應得二位相遠故不俱也

次句果由因得故次二句躡示不去次二句躡示

不來後二句釋成不遷雖舉果顯因亦卽合於性

空故不遷也問前通會諸法因亦在其中矣何故

別舉其因再明之邪荅深有所以恐進行之人謂

所修隨化勞而無功故舉如來果身由昔因感果

在因存豈唐捐乎如童子熟書非不由生而至於

熟書熟之時前功尤顯隨相之行熏引尚尔况無相之行乎所以不辨果不遷者因且不遷况夫果道是故佛果有爲無爲非一非異吾今此身卽是常身

復何惑於去留踟躕於動靜之間者哉

惑不達也踟躕將進將退之貌疑也如上教理成立不遷極明更何惑於卽事之中道邪

然則乾坤倒覆無謂不靜洪流滔天無謂其動

無謂戒止之辭倒覆崩墜也天地雖大亦緣集之法容可傾覆以性空故亦卽清寧千門異說不出

### 宗旨

苟能契神於卽物斯不遠而可知矣

苟能以神妙心智卽於緣生遷化物中而了不遷之理物旣在近理亦非遠反顯捨物求之去理轉遠清涼云至趣非遠心行得之則甚深下論云觸事而真等

不真空論第二

一切諸法無自性生資緣而起而非真如幻如夢當體空也故下云待緣而有有非真有又云萬物非真假號久矣皆明不真也又云卽萬物之自

虛色卽是空皆明空也又云寢疾有不真之談起  
日有卽虛之稱雙示不真空也緣起故有非無也  
從緣故空非有也中道之旨於斯玄會故宗云不  
有不無也若約二諦明空有者俗諦故非無真諦  
故非有爲第一真也下皆有文恐繁不引

夫至虛無生者蓋是般若玄鑒之妙趣也向有物之宗  
極者也

初句依經標牒次句約心顯妙後句萬物宗體勝  
義無上曰至有無一異等俱離曰虛無生者謂緣  
集諸法非自非他非共亦非無因亦非作者無生

而生非無也雖生不生非有也若此萬象森羅無  
非中道下論云第一真諦也又云觸物而一般若  
下明此勝義非識能識但是聖智玄鑒所向之境  
亦爲緣有萬物所宗至極之性也

自非聖明特也猶獨也達何能契神也智也於有無之間也中哉

反顯也順明云唯聖人明智獨了可契此中道也  
是以至人通神心於無窮所不能滯極耳目於視聽  
聲色所不能制者

果極因滿曰至示化人流曰人謂無上士也初二  
句實智內通神心智也出分別故無窮理也絕邊



量故窮所等者謂悉覺真諦不滯於寂後二句權  
智外應目極視而色不膠耳洞聽而聲弗制則遍  
應諸緣不縛於有如斯不滯不制何邪

豈不以其卽萬物之自虛故物不能累其神明者也  
雙出所以也萬物謂聲色等諸相從緣無性故云  
虛也累謂負累神明卽上神心意云卽物之虛證  
之不能滯應之不能制抑何累於神明哉此上依  
境辯心似二智殊照旣卽物之虛而一源則自真  
之權而無異

是以聖人乘真心而理順則無滯而不通審一氣以

觀化故所遇而順適

復釋前文也前云通神心等云何通邪故此云乘  
真心而理順等乘憑也真心卽理智也理屬性空  
之理不逆物故名順正理於順順法卽虛不須析  
破析破則逆法何能通於無窮邪若此則無一滯  
碍之法不虛而通也準此滯含二義一不滯寂二  
不滯物也前文云極耳目等云何極邪故此云審  
一氣等一氣語借道家喻一性也觀謂觀照卽量  
智也化謂萬化卽一切事相也遇謂對遇適者契  
合也意云諦審一氣之性以觀萬化則凡所對遇

無不順性而契合如此雖極目觀色無非實相縱耳聆音反聞自性豈惑聲色而爲制哉前文雙出所以但明不滯不制之相此文乃釋內通外應之由所以爲異也然了境由心依心照境境則真俗不二第一真也心則理量齊鑑中道智也次下明之

無滯而不通故能混融也雜致得淳所遇而順適故則

觸物而一也

躡前會歸中道也淳雜者以二諦言之俗諦故雜真諦故淳以中道言之二諦相待亦雜也中道無

二故淳也今文是此則二諦融會二而不二之中也觸謂心所對觸卽緣生諸法也以從緣非有緣起不無故觸物皆一一卽第一真諦也清涼云觸物皆中居然交徹此皆論於中者論之所宗故又只可觀察世俗而入第一真諦不應觀察第一真諦而入世俗也故涅槃云世諦者卽第一義諦如清涼鈔具叙

如此則萬象雖殊而不能自異不能自異故知象非真象象非真象故則雖象而非象

如此者屬前混雜致淳等既淳既一豈云異乎正

義至此略周結歸本題也初四句結不真後二句  
結空可知雲庵本中失後二句但有不真之理缺  
於空義今從古本

然則物我同根是非一氣也潛微隱幽殆將非羣情  
之所盡

將破三家謬計故復舉甚深之理難解難入致令  
所見未徹也物即真俗融通之境我則權實雙融  
之心同根者心境相收無異故是非者真俗也亦  
相即故一氣也生公云是非相待故有真俗名生  
苟一諦爲真四言成權矣潛微下理深曰潛難見

曰隱羣情容解但不能盡之如三家者

故頃爾也談論至於虛宗每有不同夫以不同而適

同有何物而可同哉故衆論競作而性莫同焉

初句舉時謬之輩由正理幽隱所以近來云次二

句見異次二句執異背同後二句依見述論唐光

瑤禪師疏有七宗此論略出三家故云衆也見既

有異性理隨殊

何則通心無者無心於萬物萬物未嘗無

據梁傳晉僧道恒述心無論汰公遠公俱破此說

初句牒次句謂心無諸法後句執法實有

此得在於神靜失在於物虛

由心無法故得於神靜不了物空故失虛也亦心  
外有境

卽色者明色不自色故雖色而非色也

東晉支道林作卽色遊玄論初句牒次二句叙彼  
所計彼謂青黃等相非色自能人名爲青黃等心  
若不計青黃等皆空以釋經中色卽是空

夫言色者但當色卽色豈待色計色而後爲色哉

齊此論主破辭此且先出正理初句牒各次句示  
依他謂凡是質碍之色緣會而生者心雖不計亦

色法也受想等法亦應例同意云豈待人心計彼  
謂青黃等然後作青等色邪以青黃亦緣生故

此直也語色不自色未領也色之非色也

初句明所待後句顯所失未達緣起性空然緣起  
之法亦心之相分能見之心隨相而轉取相立名  
名青黃等名屬遍計相卽依他支公已了名假未  
了相空名相俱空圓成顯現由未了此所以被破  
本無者情尚於無多觸言以賓伏無故非有有卽無  
非無無卽無

亦東晉竺法汰作本無論初二句明其尚無中心

崇尚於無故凡所發言皆賓伏於無也次四句出  
彼解相以經論有雙非之句汰公解云非有者非  
斥了有非無者和無亦無却則淪於太無爾  
尋夫立文之本旨者直正以非有非真有非無非真  
無尔

論主與示雙非正理然後破之經論成立非有非  
無之本意者正以諸法賴緣而有非真實有故云  
非有以諸法緣起故有非一何無故云非無圭峯  
略鈔之義如此下論亦多請無疑慮  
何必非有無此有非無無彼無此直好無之談豈謂

順通事

物實性也

卽物之情哉

長前谷之辭昔百論

初二句斥彼謬計義不異前何必者責彼之辭後  
二句直破其非尚無如此豈是順物達性卽物見  
中之解邪今詳破此三家前二家許其所得破其  
所失汰師尚無一向破斥者亦以著空之見難治  
故也非特撥無因果亦恐惡取斷空如智論說食  
鹽之喻也據梁傳支汰二師皆出類離羣世間之  
英者正由道源初浸又經論未廣明師罕遇致有  
此弊不可見破便輕前修  
自下正述論文大科有三初理絕名相謂欲寄名

依相顯示先示名相本虛真諦超出令悟了法不  
在言善入無言際也二寄詮顯實以名相雖虛亦  
可假詮以顯實理卽無離文字說解脫也三至論  
未引放光等示妄顯真謂雖係詮顯實若著名相  
妄想是生何能悟入第一之真若悟名相本虛卽  
名相而如智顯現不在捨於文也故我說法如筏  
喻者文字性空卽是解脫十二分教無非如也一  
論大旨妙在于斯但血脉沉隱故具出之謂感其  
夫以依物物名於物則所物而可物皆責對之稱對  
若依相立名隨名取物則凡是所名之物皆可爲

物此謂妄心所計名相俱有

以物名物相非物故雖物名而非物名

初句相空後句名空以二法皆事故通名爲物意  
以所名之物但依他起元無自性況名依相有豈  
有實體也故密嚴云世間衆色法但相無有餘唯  
依相立名是名無實事

是以物不卽名而就實名不卽物而履行真實

釋此有二一通二局通者名相二法該盡俗諦然  
性各異互推無在顯兩虛也初句物不在於名中  
以名非物故召火不燒其口次句名不在於物中

以物非名故見物不知其名應知因物立名以名  
名物俗假施設竟不相到故不能互顯其真實如  
火以熱爲實等局者但屬此論名謂名教相謂義  
相所以空者方便安立各無自性能所詮異故不  
卽就論意雖通其旨實局以下云真諦獨靜於名  
教之外故爲此釋

然則真諦獨靜於名教之外豈曰文言之能辨哉

真諦第一義也非名言可說非義相可示直以名  
相本空故也

然不能杜默聊復厝置言以擬之試論之曰

理須言顯亦不能閉口默然也擬謂比擬意云但  
依言彷彿比擬真諦而論量也

摩訶衍論云諸法亦非有相亦非無相中觀云諸法  
不有不無者第一真諦也

初引智論後第二十七中一句又義引中論轉釋

云卽第一真諦引此二論以爲宗依下論廣釋皆  
云諸法者則統貫一切也以是義宗故引通名總  
辨卽中之理次下依宗開示或約空色乃至言說  
心行等一一別顯末後引中觀等二論約因緣生  
法以辨之乃復總攝一切非真空色等也始末依

此詳考方知論旨成立之妙第一者真俗非二故  
非真俗之二故

尋夫不有不無者豈謂滌除萬物杜塞視聽寂寥虛  
豁然後爲真諦者乎

二論皆云不有又不無者非撥喪萬物閉目塞聰  
絕色滅聲取虛豁混茫之空是真諦也

誠以卽物順通故物莫之逆卽僞卽真故性莫之易  
就物順通非杜塞視聽故不逆其物卽俗僞而顯  
真何待虛豁故不易其性也

性莫之易故雖無而有物莫之逆故雖有而無雖有

而無所謂非有雖無而有所謂非無

初四句躡前釋成以理事相卽故互存相奪故互  
亡也後四句躡前釋成非有非無之中也此中真  
諦故無俗諦故有相奪兩非第一真也

如此則非無物也物非真物物非真物故於何而可  
物

卽物示真性真物假名相皆不立也密嚴云二合  
生分別名量亦非有非真卽題中不真於何可物  
卽題中空字自下依宗廣釋皆初引教後依教釋  
義文雖各殊義旨無異今依論中會釋或約空色



或依二諦等一一隨次明之大要皆約諸法以明  
不異第一之真也

故經云色之性空非色敗空

初依色空以釋中也淨名經文然諸經多有

以明夫聖人之於物也卽萬物之自虛豈待宰割以  
求通哉

空非色外色卽是空空色非一亦非異也宰割析  
滅豈是卽空故二乘析色斷見未祛亂意迷空卽  
真未了  
是以寢疾有不真之談超日有卽虛之稱

雙引二經皆證前義初淨名問疾品略云菩薩病  
者非真非有等二超日明三昧經彼云不有愛不  
保命四大虛也四大色法卽空故

然則三藏殊文統之者一也  
文則殊說肯歸一揆

故放光云第一真諦無成無得世俗諦故便有成有  
得

二依成得以示也放光第八云世俗之事有逮有  
得最第一者無有逮無有得

夫有得卽是無得之僞號無得卽是有得之真名真

名故雖真而非有偽號故雖偽而非無

初二句辨得相真偽佳俗有得而非得故偽也依真無得而乃得故真也如下玄得中廣示後四句

躡釋前名

是以言真未嘗有言偽未嘗無二言未始一二理未始殊也

勝義故非有俗諦故非無有無二言非一中道之妙非二

故經云真諦俗諦謂有異邪荅曰無異也義引大品也前雖有二諦但依成得辨之今直約

二諦以釋也

此經直辨真諦以明非有俗諦以明非無豈以諦二而二於物哉

二諦之義真俗宛分二諦之體一物非異

然則萬物果有其所以不有有所所以不無有所所以不有故雖有而非有所所以不無故雖無而非無雖無而非無無者不絕虛雖有而非有者非真有若有不即真無不夷

平跡相

初二句明萬物皆具非有非無次四句躡示兩非以入中道次四句亦躡前如次不落斷常後二句

但成前四句以非真有故若有不卽真以非虛絕  
故若無不夷跡若字貫此謂非宰割事跡然後是  
無夷者亦芟夷也

然則有無稱異其致一也

真俗是體有無是義依體辨義義亦一也古人云  
二諦並非雙恒乖未曾各

故童子歎曰說法不有亦不無以因緣故諸法生嬰  
珞經云轉法輪者亦非有轉亦非無轉是謂轉無所  
轉

連引二經依言說相以顯中道初卽淨名經長者

子寶積歎佛偈也初句歎如來說法與實相相應  
故有說無說皆雙絕也後句意云有無旣絕何故  
現一切言說答云以俗諦因緣故諸法生也後經  
卽彼第十一卷中文初句牒說次二句亦有無雙  
絕後句明說卽無說二經義同非轉而轉三百餘  
會不捨穿針轉而不轉四十九年不說一字豈謂  
舌覆三千卽成有說身默丈室便謂無談  
此乃衆經之微言也

雖引二經義同衆典故云衆經等  
何者謂物無邪則邪見非惑謂物有邪則常見爲得

文通二對反覈以明皆上句明著下句覈破邪見  
斷見也若計物是無外道斷見應非是惑下對例  
知物雖通諸且目法輪

以物非無故邪見爲惑以物非有故常見不得

順顯可知

然則非有非無者信真諦之談也

真諦第一也以說法非有非無方是真諦之轉也  
故道行云心亦不有亦不無

卽彼經初品中文心爲諸法之本然通真妄真謂  
如來藏心亦非有無如無名論引釋妄卽妄想識

心從緣生者亦非有無此中辯之以經義含有二  
法故不可局

故中觀云物從因緣故不有緣起故不無

義引中論亦轉釋前經也從緣不有謂真也緣起  
不無謂俗也

尋理卽其然矣

推尋論旨法非有無實乃如是此以教如繩正理  
亦衡直

所以然者夫有若真有有自常有豈待緣而後有哉  
譬彼真無無自常無豈待緣而後無

初句含二意一徵辭二牒不有等反推諸法正顯從緣謂法若實有緣前亦合有不待緣集然後方有後三句例明真無二說一太虛二真空此二元空不待緣離然後空也異喻顯法理亦極成  
若有不能自有待緣而後有者故知有非真有有非真有雖有不可謂之有矣

初二句順牒前文明法待緣非真後二句相躡以顯非有也  
不無者夫無則湛然不動可謂之無萬物若無則不應起起則非無以明緣起故不無也

初句牒論次二句舉例以示如前二空皆凝湛不動可謂者堪可許其是無次二句承例反明次一句順顯後二句成前不無也  
故摩訶衍論云一切諸法一切因緣故應有一切諸法一切因緣故不應有一切無法一切因緣故應有一切有法一切因緣故不應有  
大論前後有斯義而無斯文通成二對初對中明法從緣故不有不無初句緣起故不無後句從緣故不有後對約有無二法對辨以明不有不無一切無法等者大論三十一以過未法爲無現在法

爲有涅槃三十四云一切世間有四種無一未生  
名無二滅已名無三各異互無四畢竟名無皆因  
緣有此四無後句可知皆云一切等者法乃萬殊  
緣亦無數

尋此有無之言豈直反論而已哉若應有卽是有不  
應言無若應無卽是無不應言有

初句收前四句以前論不出有無故次句反謂相  
反猶云豈但是有無相反之說邪後通有六句出  
論中有無相反之相前三句中若應有者收前初  
三二句卽是有者定應唯有不應言無者收前二

四兩句如何却言無邪後三句中若應無者收前  
二四兩句卽是無者定應唯無不應言有者收前  
初三兩句如何却言有邪已上辯定相反下顯緣  
法有無皆具謂若有若無俱有其理非相反也

言有是爲假有以明非無借無以辯非有此事一稱  
二其文有似不同苟領其所同則無異而不同

初二句論云應有明緣起故假有也次一句論云  
不應有明從緣故非有也事一下緣生事一有無  
名二四句之文似乖若解其不有不無之同豈有  
無之異能違

然則萬法果有其所以不有不可得而有有其所以  
不無不可得而無

義承前起故云然則前約二諦已出此文展轉引  
釋至此義周故復舉此以結不可等者物性本空  
孰能強之令有緣起既形孰能排之令無

何則欲言其有有非真生欲言其無事象既形象形  
不卽無非真非實有然則不真空義顯於茲矣

初有四句明於諸法不可定執是有是無皆上句  
舉執下句推破欲謂將欲言謂意言將謂諸法定  
有邪有非實生但假緣故如何定有欲待謂無事

象已起如何定無次有二句初句躡前緣起之事  
次句結成卽假卽空非真假有也非實真空也後  
有二句正結論名首建此名以標宗致逐節引教  
隨教會釋顯理已周中道實相可令悟入最後結  
歸不出題示故云爾也問論周至此後說何爲答  
前已通叙其意可了義若未盡何此結之可細推  
釋

故放光云諸法假號不真譬如幻化人非無幻化人  
幻化人非真人也

彼經二十七云佛告須菩提名者不真假號爲

名引此之意已見前文初法說謂諸法不真名亦假也後三句喻明於中初句經文次二句義釋也謂幻成一入似非無也似豈爲真故云非真夫以名求物物無當名之實以物求名名無得物之功物無當名之實非物也名無得物之功非名也此與論初大旨無殊文小變爾名自情生好惡何定或於一物立多名或以一名召多物物雖應名亦無當名之實理如以地龍木賊等名藥也又名雖召物亦無得物之實功如談水濡唇言穢不浣口應知名是假號物爲幻化但順世俗不入實相

是以名不當實實不當名名實無當萬物安在 一

切諸法不出名相此二既空萬物不立已上名相境寂下辯妄想心虛

故中觀云物無彼此而人以此爲此以彼爲彼亦以此爲彼以彼爲此

初句論文彼論第四云諸法實相無有此彼而人下釋也如二人相向彼此互執也

此彼莫定乎一名而惑者懷必然之志然則彼此初非有惑者初非無

正舉妄計也彼此互指既無定在奈何惑者必然



而執我定名此他定名彼妄想之心依然取著然則下名相元空迷夫妄執亦可名相無暫始有妄想無暫始無以無暫始無之妄情執無暫始有之名相病眼花生病耳蟬鳴蟬花恒無病根常執既悟彼此之非有有何物而可有哉故知萬物非真假號久矣

初句遍計性空次句名隨相遣翳差花亡耳聰聾喪後二句結成經義此中雖帶名相而言意顯妄執本空況後引成具等又唯約妄情說邪是以成具立強名之文園林託指馬之況

成具經云是法無所有強爲其名園林卽漆園也曹州地名莊周曾爲此吏故以目之彼齊物云以指喻指之非指不若以非指喻指之非指也以馬喻馬之非馬不若以非馬喻馬之非馬也指謂手指馬謂戲籌若今雙六之馬也如二人相向各以已指是指他指非指是非互在本無實也喻曉也馬可例之

如此則深遠之言於何而不在

具

通指上文內教妄想元空外典是非無主文亦備在

是以聖人乘千化而不變履萬惑而常通者以其卽萬物之自虛不假虛而虛物也

初句舉能證之聖令物則之次二句顯證悟之相千化名相萬物也不變者卽名相而如如故惑妄想也常通者卽妄想而正智故以其下出卽真之所以可知

故經云甚竒世尊不動真際爲諸法立處非離真而立處立處卽真也

初引經卽同放光不動等覺建立諸法非離下論主釋經義也謂依理成事事豈離真而立也

然則道遠乎哉觸事而真聖遠乎哉體之卽神

初二句明境初句舉體而覈道謂如下句指屬觸謂六觸事卽名相事相旣近體虛卽真真豈太遠後二句明心亦初句舉聖而覈聖卽智也下句屬體謂體究神心也卽神者卽我之心爲神聖矣豈太遠乎仁王經云菩薩未成佛以菩提爲煩惱菩薩成佛時以煩惱爲菩提今詳論意自放光已下乃密嚴楞伽五法相翻之義故密嚴云名從於相生相從依他起此二生分別諸法性如如於斯善觀察是名爲正智名爲遍計性相是依他起名

相二俱遣是爲第一義略解云五法者一名二相  
三妄想四正智五如如此五約迷悟配之謂迷時  
卽如如以成名相卽正智以成妄想悟時翻名相  
爲如如翻妄想成正智經中初三句如次名相妄  
想次三句說正智後一偈約三性顯如如也略示  
如此論意謂依彼名相顯示論旨苟識相等體虛  
不捨一論能詮之名所詮之義卽境而會如卽解  
而成智故先舉聖人證法爲式然後示以卽真之  
理但在文甚隱致令難求若前後冥搜義如指掌

肇論新疏卷上

論華而真聖教十法攝之

四

三十二