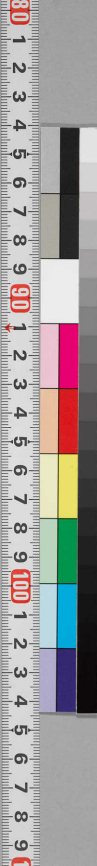


華嚴經音義

并

C40
4514
222



80
1
2
3
4
5
6
7
8
9
90
1
2
3
4
5
6
7
8
9
100
1
2
3
4
5
6
7
8
9

C40-4541

了翁上座請大藏及有
家書置之武州紫雲山
我微矣塔院度府中永
為學者不敢許出院
當山二世鐵牛機謹誌



B 64853

寄
大正十三年五月十五日
田健次郎氏

大方廣佛華嚴經音義卷第一并序

唐京兆靜法寺沙門慧苑述

并七

原夫第一勝義寔離言之法性等流真教誠有海之
方舟故以名句字聲作別相之本質色香味觸為住
持之自體嗟乎超絕言慮之旨洽悟見聞之境莫不
以法王弘造權道之力歟大方廣佛華嚴經者實可
謂該通法界之典盡窮佛境之說也若乃文言舛誤
正義難彰真見不生尋源失路故涉近以逕遠從淺
而暨深去來今尊何莫由斯道且夫音義之為用也
鑒清濁之明鏡釋言語之旨歸匡謬漏之楷模關疑

支那

卷長經音義卷一

北并七

管之鈴鍵者也至如低徊誤為遲迴彷徨乃成稽返
 俾倪代乎隣塊軼環遂作女墻橋書矯形正斜翻覆
 幹存榦體樹木參差若斯之徒紊亂聲義不加踳駁
 何以指南苑不涯菲薄少翫茲經索隱從師十有九
 載雖義旨悠邈難以隨迎而音訓梵言聊為注述庶
 使披文了義弗埃籌舛紐字知音無勞負帙且螻蟻
 之量司已穴而疏冥豈霆雷之資開蟄戶於遐邇英
 達君子希無諍焉

經序音義

天冊冊楚華切說文曰冊符命也謂上聖符信
敎命以授帝位字或從竹或古為囿形也

造化權輿

造謂造化謂變化爾雅曰權輿始也
也言造化天地變化萬物之初始也
 天道

日月星辰陰陽變化之謂龜龍繫繫胡討切堯有神
龜負圖而出舜感

黃龍負圖而見也繫謂繫繫胡討切堯有神
繫胡討切堯有神

辭也孔子述易十翼之一易曰觀乎天文以察
時變觀乎人文以化

成天下男女君臣父子按帝王甲子記云
尊卑上下謂之人文也
 萬八千歲天皇帝治一萬八

千百年地皇氏治九千年人皇氏治四千同臨有截之
區毛詩傳曰有截整齊也區謂區域也
 七十二君司馬

外率服截爾齊整也區謂區域也七十二君
相如

封禪書曰繼韶夏崇號謚略可道者七十有二君管
 子曰昔者封太山禪梁父者有七十二家梁父太山
 下小山也禪音人迷四忍思益經云一者無生忍諸

檀也父音斧也人迷四忍
思益經云一者無生忍諸
 法無來故二者無滅忍諸法無去故三者因緣家纏
忍諸法因緣生故四者無任忍無異心相續故

五蓋家纏謂家家纏也
五蓋謂貪蓋恚蓋
 驚巖西峙

也謂彼鷺峰亭亭然正立於西域也 **超四大而高**

視 老子云域中有四大謂天地王道教也 **混太空** 混劫

按說文謂華嚴法門量同太虛也又作渾 **叨承** 叨他

韻圖稱叨忝也此言 **玉屐** 屐依豈切鄭玄注禮曰屐

自謙猥辱承授記也 **海晏** 晏於其遠近清恬故曰

於戶濤以為障蔽也 **海晏** 晏言其遠近清恬故曰

晏也 **殊積** 積盈切說文曰積善也 **時臻歲洽** 臻側說切

貝謂貝多樹葉意取焚本經也 **越漠** 漢謀各切漠謂沙

時謂簡時歲經書歲通稱也 **越漠** 漢言諸遠國超越

臻至也說文云洽霑及也 **越漠** 漢言諸遠國超越

沙漠來 **獻琛** 琛勅林切玉篇曰 **架險航深** 航何剛切

歸獻也 **獻琛** 琛勅林切玉篇曰 **架險航深** 航何剛切

也言遠國來者莫不登度深險也 **罄** 傳曰罄盡也 **挹**

因入切珠叢曰凡以器斟酌於水謂之 **罕測** 罕希也

挹今謂以心測度於法亦謂之挹也 **罕測** 罕希也

窺覷 窺覷規切覷度俱切左傳服虔曰窺謂舉足而

於此法中意 **隆** 鄭玄注禮曰 **隘** 狹也 **肇** 持繞切

絕希望也 **隆** 鄭玄注禮曰 **隘** 狹也 **肇** 持繞切

毛詩傳曰爰為也 **凡** **緬** 惟國語曰緬思貌也 **粵** 以于

為於事皆謂之爰 **凡** **緬** 惟國語曰緬思貌也 **粵** 以于

切發言 **筆削** 漢書衛青霍傳曰削則削筆則筆音義

之端而注之 **罩** 爾雅曰罩延也郭璞說也 **式** 杜注左傳

謂筆削也 **罩** 爾雅曰罩延也郭璞說也 **式** 杜注左傳

視戰切說文曰繕補也珠叢 **廓法界之壇域** 廓謂張

曰凡治故造新者謂之繕也珠叢 **廓法界之壇域** 廓謂張

80 1 2 3 4 5 6 7 8 9 30 1 2 3 4 5 6 7 8 9 100 1 2 3 4 5 6 7 8 9

養也祕字有從禾作者
音蒲結切乃是香草也
鄭箋詩曰復反覆也珠叢曰
復謂重審察也字又作覆也

經卷第一 世主妙嚴品之七

摩竭提國 摩竭提者或云摩伽陀或云
墨竭提此之多名由依入轉聲勢呼名致

異然其意義大略不殊或有釋云摩者不也竭提至
也其國將謀兵勇隣敵不遍侵至也又有云摩逼也

竭提聰慧也言聰慧之人過其國內也又有云摩逼也
也竭提體也謂五印度中此國最大統攝諸國故名

大體也又釋云摩無也竭提害也言此國攝諸國故名
法不行刑戮其有犯死罪者送置寒林耳阿蘭若法

若然也切阿蘭若者或曰達摩阿蘭若即此所明者
為無諍聲然有三類一名達摩阿蘭若一名其處為法阿

也謂說諸法本來湛寂無起作義因名其處為法阿
蘭若處此中處者即菩提場中是也二名摩登加阿

及處者謂塚間處要去村落一俱盧舍大牛吼聲所不
蘭若處此中處者即菩提場中是也二名摩登加阿

遺歷 善提場中 善提者此云覺也場者漢書音義曰
切祇所遊止也場築土而高曰壇除地平坦曰場斯皆

神祇有作場者謬也 正覺 按諸字從孝字從交因聲
義轉相生也 摩尼 正云末尼末謂未羅此云垢也尼

故曰正覺 摩尼 正云末尼末謂未羅此云垢也尼
染也又云摩尼此曰增長謂言此寶光淨不為垢穢所

增其威德舊翻為如意隨意等逐義譯也 雨無盡寶
雨于光茂 茂莫構切爾雅云木如松栢曰茂郭璞注

句切 光茂 茂莫構切爾雅云木如松栢曰茂郭璞注
一切 說文曰一切普也漢書音義曰茂美盛也

瑠 瑠 瑠 瑠 瑠 瑠 瑠 瑠 瑠 瑠 瑠 瑠 瑠 瑠 瑠 瑠
彼故以名之幹者字書云幹枝也書杜預注左宣從
勤玉篇皆以從干者謬也孔安國注書杜預注左宣從

板謂即雨當頭者謂之積兩旁者謂之榦 寶葉扶
四扶服無切漢書音義曰扶疎分布也說文曰扶疎

疎 扶服無切漢書音義曰扶疎分布也說文曰扶疎
四布也扶字玉篇在木部經本從才作者謬也

寶葉扶 寶葉扶 寶葉扶 寶葉扶 寶葉扶 寶葉扶 寶葉扶 寶葉扶
四布也扶字玉篇在木部經本從才作者謬也

北并七

細枝也郭璞曰杪言梢也阿脩羅或云阿素羅阿此云無也素極
 曰杪無天之妙戲也按婆沙論謂為非天以此類雖似
 天而無言稱然多諂詐無天實德故曰非天如人類惡
 名曰非人舊翻為不酒者諱入謬也謂梵語中宰利
 名酒而與素羅聲近即訓阿字為不故云不酒斯乃
 失之甚也按梵本中阿脩羅是多聲呼之羅喉羅切
 阿素洛是也小聲呼之然皆同一稱謂呼之羅喉羅切
 羅此云攝服此云惱也謂此脩羅能隱攝口月光明
 令中諸天生苦惱也或曰羅虎那此云各普聞謂日
 月普天照臨此既蔽也毗摩質多羅毗摩此云種也質
 之故天照善於幻術能以一綵幻作種種事也又云
 此多脩羅開其名也毗摩質多羅此云種種事也又云
 毗摩此曰通空質多羅此云種種嚴儀言此脩羅與
 帝釋戰時嚴備種種軍仗之儀遍空而列迦樓羅或
 曰舊云響高或曰穴居者非敵對翻也迦樓羅或
 搗路茶此云食吐悲苦聲也謂此鳥凡取得龍先內
 噉中後吐食之其龍猶活此時楚崩由悲苦聲也或
 曰此云大唼項鳥謂此鳥常貯龍於喙內益其項麤
 也舊云金翅妙翅者且就狀而名非敵對翻也然其

翅有種種寶色
 非唯金耳也緊那羅緊此云疑也那羅云人也謂
 角令見者生疑云人那非乃為正耶或曰那羅此云
 丈夫也緊云猶豫也以其形貌如人而口似牛使見
 者生疑故名也舊云摩睺羅伽摩睺腹行也大也羅伽
 歌樂神所攝舊云伎翻也夜叉云胃活或曰初翻為正
 龍類所攝舊云非正對也夜叉云捷疾今取初翻為正
 也毗沙門具正云鞞室羅邁囊此云多聞謂此王福
 諸處遍聞義同前釋或曰毗沙門伊乃被架婆求入會
 羅後於一時佛正為眾說法其王乃仗架婆求入會
 中時眾咸怪互相謂言伊是沙門器仗俗記曰仗者
 伊是沙門從此與號毗沙門也器仗俗記曰仗者
 刀戟也毗樓博又具正云髀路波呵迺又言髀者種
 總名也毗樓博又具正云髀路波呵迺又言髀者種
 謂以種種雜色莊嚴諸根也又云髀種種也路色也
 波呵迺又目也言其日種種色莊嚴舊云醜目者謬
 也娑竭羅海也德叉迦是所害聲迦是能害聲言此

龍噴時嗑視人畜皆致命終舊云多舌龍
 者由多言故多舌非是口中有多舌也鳩槃荼此
 陰囊亦曰形卵謂此之類弊囊狀如多舌行時擊置
 肩而坐時即便據之由斯弊狀特異諸類故從之爲
 名舊云冬茂者以其事猥乾闥婆此云食香或曰尋
 而不顯故使人謬解耳釋迦因陀羅釋迦能也因
 之香氣往彼設樂以求食釋迦因陀羅釋迦能也因
 也善爲天主又云釋百也迦施也因陀羅主也言昔
 其能爲天主又云釋百也迦施也因陀羅主也言昔
 百度設大施會今得作此天主故云百施主也釋迦
 正云鍊釋同佛族望之稱謬之深矣須夜摩須善也
 也古來釋同佛族望之稱謬之深矣須夜摩須善也
 也言彼諸天光明赫奕晝夜不別但看華開
 合以分其時既非明暗之時故曰善時天也兜率陀
 具云兜率陀此日喜樂集依俱舍中有三義得此
 名一喜事二聚集三遊樂舊翻爲喜足或曰知足非
 也正翻花藥如播切玉篇曰藥謂花鬚頭點也尸棄
 尸棄那此云有字從三心有作三止者不是字尸棄
 髻或曰頂髻也

經卷第二 妙嚴品之二

爲啓難思

說文曰啓開也

陀羅尼

此云總持

不唐捐

捐與專切唐虛也捐棄也

無倫疋

玉篇曰倫類也疋比也

悟斯道

爾雅曰斯此也

十力摧殄

爾雅曰殄滅也

曩

久也謂久遠也

心馳蕩

明切廣雅曰馳

本也說文曰蕩放恣也

障

誘誨

說文誘教也

不隨魔

言也具云魔羅此云障

誘誨

說文誘教也

俾無

言增益心靈

癡惑

俾卑爾切孔安國

益其精爽

劉獻注易曰精靈

使明利也

經卷第三

妙嚴品之三

陰澤

蔭於禁切

滋榮

韻圖稱滋潤也釋名曰榮猶榮

滌除

滌田歷切說文曰滌洗也慰安慰於謂切漢書云應劭注曰自一
 剝那中剝那者時之極促名也仁王經云一念中有
 論云百二十剝那為一剝那有九十百生滅也俱舍
 縛三十臘縛為一須臾三十須臾為一晝夜三十晝
 夜為一月十日為一年也癡翳常蒙惑珠叢於計切方
 言曰翳蒙也言癡為慧障之障敵不見真理故常生疑
 惑也謂三惡道可作翳夢漂淪淪力勾切玉畏塗塗道也謂
 音愛也漂淪淪力勾切玉畏塗塗道也謂三惡道可
 大名聞聲謂名聲復有此言准釋之也其聲所暨
 左傳曰暨及也無央數央於良切王逸注決定從兩
 點不從水其從水者叵思議叵普我切字書世間共
 乃是水行之決字也叵思議叵普我切字書世間共
 度洛切固不均爾雅曰一切智道靡不宣珠叢曰靡
 無也爾雅

曰宣示也示謂顯示又云明也婆稚正云末梨苦末
 明謂分明又云遍通施行也此翻為黃曠劫曠苦誇切廣
 羅西域近海岸邊樹名此翻為黃曠劫曠苦誇切廣
 雜色金翅鳥若來即居其上也曠劫曠苦誇切廣
 謂久淪永夕廣雅曰淪沉也爾雅曰永長也夕夜也
 遠也淪永夕廣雅曰淪沉也爾雅曰永長也夕夜也
 尸利夜神此云吉祥法炬炬乘與切說文曰謂束薪
 謂苣苣束草焚火以照之也克殄克勸切爾雅曰
 苣即古之炬字苣音居呂切克殄克勸切爾雅曰
 經卷第四妙嚴品之四
 牟尼此云寂佛刹刹具正云紇差怛羅此無狀足於
 鹽切朗然說文曰星礙星胡切差初界略曰星謂三昧
 飽也朗然明也星礙星胡切差初界略曰星謂三昧
 具云三摩地此曰等持謂離沈掉名泉澗澗古霈澤
 之為等令心住一境性故曰持也霈澤霈澤
 清炎暑霈澤普蓋切文字集略曰霈澤霈澤
 注孟子曰霈然注雨貌郭璞注爾雅曰炎謂

早氣熏灼人也說文曰暑熱也難宣小雅曰宣示也恬怡恬徒嫌切怡以之切最勝道恬徒嫌切怡以之切皆從

化鄭箋詩云從隨也珠叢曰敷成險詖詖彼不修德義切

毛詩序曰內有進賢之志而無險無狀怠切倦於談

諛之心蒼頡篇曰諛謂佞諂也無狀怠切倦於談如盲瞽瞽公瞽

須彌踰越也如世生盲卒無覩卒將車切如盲瞽瞽公瞽

謂眠眠猶平合如鼓皮也瞽從皮也彌綸綸力辱切

言周匝包羅耳名譽譽謂人美稱揚也明矚矚

欲切韻略曰矚視也

如川鶩鶩云遇切漢書音義曰鶩亂馳也謂因歷事

金剛躋躋肉無遺隱遺餘也綺麗張載注靈光殿窻賦云綺麗也爾

雅曰麗著也言窻特明顏注漢書填飾妙花宜作瑱

音唐見陟隣二切漢書訓纂曰瑱謂珠玉壓座從土

也周禮有瑱圭長尺二寸玉所雜節也今經毛詩傳

力易行者也廣光瑩也言以名花妙寶切韻稱瑩飾

也又按說文字統瑩也作瑩詩曰瑩也切韻稱瑩飾

以營音之訓安世尊凝眸位凝命王窮注曰君子以正

整之貌眸視也謂肅然而視也又孟子炳然切蒼頭

篇曰炳門闥注曰闥小門也洞啓洞徒弄切玉篇

明著也棟宇棟都弄切郭璞注爾雅曰棟妙香氛氛

世界成就品

志欲廣大

論語注曰志慕也慕謂希樂者也

煩惱擾濁

擾如沼切孔安國注書曰

擾亂也字宜從擾擾音奴

或脩或短

廣雅曰脩長也本修字者

非此懸覆住覆孚伏切

互循復

循祥倫切復修福切

鄭箋詩曰復謂覆也言經歷往來也

無暫已

已余里切廣雅曰已止不從

廣雅曰維角也鄭玄注考工記角隅角也

共美

須連美字從大必不得從

經卷第八

華藏世界品之一

珍草羅生悉芬馥

芬馥雲切馥符福切爾雅曰珍寶也謂以寶也賈逵注國語曰珍寶也謂以寶

為草楚辭曰羅生乎堂王逸注曰羅謂列而生也

不可沮壞

沮才與切漢書音義曰沮毀也

澄塗其下

注曰澗也滓也江東呼為塗也

芬陀利

此白蓮華也曰尸羅幢試羅此翻為玉謂以玉為幢各

百葉華亦曰尸羅幢

按梵語云尸羅此曰清涼若云

幢也競奏

爾雅曰奏香水澄滄滄零切埤蒼曰水

本有從立人垣牆繚繞

垣千元切繚令鳥切纏毛詩傳

作停者誤也

或加土者為垣牆也說文曰纏纏也謂

文皆為窳今或加土者為

垣牆也說文曰纏纏也謂

轉壇墀形

壇常演切尚書曰為壇韓詩傳曰壇園注

地也

謂著穀麥籩也

忍力字之形

今助梵本另字乃是德者之相謂吉祥

據漢本總一十七字

同呼為萬依梵文有二十八相

三相雖於華嚴迴向二品中有以其可識無謬故此
 不列在數又有盡句奢相此經總無故亦不列其一
 十七相既非萬字又非一色之相今顯異同謂第八
 卷有一室利鞞跋致相第九卷有三相初室利鞞跋
 次室利鞞跋後亦室利鞞跋後難提迦物多塞
 底迦次難提迦物多塞底迦次難提迦物多塞
 四十八有二相一塞底迦次難提迦物多塞
 利鞞跋致相第五十七五十八六十三六十五等各有
 二十八相具顯如定梵本總有六十五萬字若佛骨
 者何不此字耶蓋知魏朝翻十地論譯人昧劣錯
 謂洛利囊為字惡利羅為相此相近故使一朝按聲呼
 之洛惡也如鶴字聲勢既其相此相近故使一朝按聲呼
 代忘返右旋也塞騁悉底迦此云有樂也難提迦物
 加叱此云滿瓶或入相中無此瓶有螺鉢特本囊
 羅云赤蓮華斫訖羅此云輪也曲鈎也
 羅此云金剛杵盜句奢此曰曲鈎也

經卷第九 華藏世界品之二

世界名尸利勝亦曰吉祥城郭風俗通曰城之為言
 廊窳狀如四洲下皆在四大海中故俱名洲也言狀

受也如四洲者東洲形圓如日西洲形如半
 月南洲北廣南狹北謂其形正方也
 傳曰頻急也伸舒也謂有勞倦此以手足背臂左右
 上下或急等或舒展用自解其勞倦此或全是梵語
 如刊定也世界各多羅詳龍淵注論語曰淵潭也慣習
 慣古忠切鄭箋詩曰慣習也字宜從才或有用也
 者乃是慣申字也今經本從堅心者俗通用也
 城寶璫璫徒頰切杜預注
 左傳曰璫女璫也

經卷第十 華藏世界品之三

軌度度徒故切賈逵注國語曰軌法也鄭玄注周禮
 曰度謂尺丈之數也言軌宜有節故曰軌度也

佛號婆羅王

娑羅此云堅固亦曰最勝

絕倫

鄭玄注儀禮曰倫比也

吉祥幄

幄於角切尚書傳曰吉善也杜注左傳曰禘者吉凶之先兆也賈注國語曰禘猶象也何承纂要曰在上

曰帳旁曰帷四合崇飾寶辟現

像宮殿謂之幄也

也廣雅曰辟現女墻也蒼頡篇曰現城上小垣也按賈注國語辟字作埤杜注左傳作俾倪字者按聲類

作譚譚又音避支切今經本作俾倪字者按聲類乃是軾中環持益扛者也又有頤頤及瞬瞬之字並是

視於外也邪音江謂蓋竿也傾秀出秀私出於衆有

則以告顛野如衆績績胡對切鄭注論劫燒燒書堅

硬硬頰閻羅界

孟切閻羅具正云琰摩閻邏此云金剛杵

杵昌海味

與切海味字又作蚌也酸楚

身受劇苦疼痛不可觸近猶齒之酸斷不可以近物

也或曰酸猶於痠疼也楚荆杖也言彼杖疼痛也又

曰酸傷於骨楚猶齒斷言受重苦徹骨疼痛不可觸近也矣

經卷第十一 毗盧遮那品

乃往

說文曰乃語辭也廣雅曰乃不可紀極

盡也言記也鄭玄注禮記極

其如此光也中等柿也上等溝也

麗

從木有從采不作者皆俗通用

也

也

刺也

也

白花

萃止

萃集也

城邑宰官

左宗廟曰都無曰邑

莖有

經本有作從木者謬也

剌也

短未開敷時狀郁鬱然故亦或各小

也

也

也

也

也

也

也

也

也

也

也

也

也

也

也

也

也

也

也

也

也

也孔安國注論語曰宰謂家臣也韻圃四衢道爾雅稱宰主也謂城邑中長吏即為其主也韻圃四衢道謂之衢五達謂之康六達謂之莊七達謂之劇旁四達謂之崇期九達謂之遠然以妓樂女樂也梁倚切韻稱妓路多四達凡語故多用也美女也此乃枝藝字也或有從立人作者音從才邊害也非中馭汝寶乘馭魚揀切乘食證切晉書輿服經意也中馭汝寶乘志曰周禮中車大赤以朝大白以成按中謂節也鄭玄注周禮曰馭衣也音夫采女凡數千人天子遣掖庭丞相幸於鄉中閱視童女年十三已上二十已下長壯皎潔有法者因載入宮故謂之采女也左傳曰尋續聚落依怙爾雅曰怙聚人所居也又左傳曰聚眾也廣雅依怙怙爾雅曰怙曰落居也眾所共居故稱聚落也

恃也韓詩傳曰怙賴也謂倚賴也

經卷第十二 如來名號品

瞻蔔花此云黃色花其花甚有阿耨多羅三藐三菩

提提也馮多羅上也三藐正也古來經論中多作提覺也

總應云無切按楚語提音同此方入聲殊無去聲之

勢故字宜從示不應從未此乃古今鈔寫之無識非

潤色之統謬範字本音模角彌紹二切此土既無彌

略之字故假借釋迦牟尼釋此三業離於道寂默

瞿曇氏謂除天以外在地人類此云地也答摩最勝也

彌或曰瞿曇彌或云橋曇豎羅跋那溼弗羅跋此

聲也謂佛號大自在聲脩臂之修皆從攸彡脩長之

脩從肉今有以脩長之脩為修飾也
之修用者並謬今經文宜從脩也
也或名性超邁邁莫界切按梵本云過底訖爛陀者超過塞轉

自也儲變性也謂自體性超過也說文性者也邁遠行也
遠即過遠也言佛是超生死在善提種性者也邁遠行也
佛果還復歸性住真性故云性超邁也

詞簡皆復歸性住真性故云性超邁也
佛果還復歸性住真性故云性超邁也
詞簡皆復歸性住真性故云性超邁也
詞簡皆復歸性住真性故云性超邁也

四聖諦品
躁動躁則到切鄭注論仇對仇渠尤切爾雅曰仇讎
也言進望於道如怨資待考工記曰資取也王逸注

取此言滅諦自體要須慧力擇惑方顯鄙賤鄙悲凡
取此言滅諦自體要須慧力擇惑方顯鄙賤鄙悲凡
取此言滅諦自體要須慧力擇惑方顯鄙賤鄙悲凡
取此言滅諦自體要須慧力擇惑方顯鄙賤鄙悲凡

注漢書曰麤獷獷古破卯卯於亂切言苦報盡處方
或破生而死破卯顯得滅諦故也廣雅曰噬攫拘縛切
由破生而死破卯顯得滅諦故也廣雅曰噬攫拘縛切
由破生而死破卯顯得滅諦故也廣雅曰噬攫拘縛切

字經本有從立犬邊作覆者甚謬華嚴闍梨共三藏
覆勸此焚本謂之吠多此云師子然依業用聲呼故
字經本有從立犬邊作覆者甚謬華嚴闍梨共三藏

又自口邊者莖者元不渾濁渾濁重言訓義猶清淨也
是字也吠音辭孕切不渾濁渾濁重言訓義猶清淨也
是字也吠音辭孕切不渾濁渾濁重言訓義猶清淨也

普該切未憤毒憤夫問切賈注謂怒氣充實也
普該切未憤毒憤夫問切賈注謂怒氣充實也
普該切未憤毒憤夫問切賈注謂怒氣充實也

夫驚者其心神舉起故也匿疵匿泥力切疵疾移切
夫驚者其心神舉起故也匿疵匿泥力切疵疾移切
夫驚者其心神舉起故也匿疵匿泥力切疵疾移切

苦諦隱藏煩惱過患也傲慢傲五告切杜注左傳
苦諦隱藏煩惱過患也傲慢傲五告切杜注左傳
苦諦隱藏煩惱過患也傲慢傲五告切杜注左傳

古穴切乃是馭眼馬名非此經意也

經卷第十三 光明覺品

閻浮提

正云瞻部提瞻部樹名也提此云洲謂香山下狹此南洲似

弗婆提

具正云布嚕婆毗提訶言布

瞿耶尼

具云阿鉢瞿陀尼言阿鉢

鬱單越

具正云熾

文殊師

利正云曼殊室利言曼殊

丈夫

夫大戴禮曰丈夫者長也

戲笑

字戲

緝青

色而揚赤色者謂之緝也

寤世間

謂令世間皆出生

寤世間

謂令世間皆出生

寤世間

謂令世間皆出生

寤世間

謂令世間皆出生

寤世間

謂令世間皆出生

寤世間

謂令世間皆出生

寤世間

謂令世間皆出生

寤世間

謂令世間皆出生

寤世間

謂令世間皆出生

寤世間

謂令世間皆出生

寤世間

謂令世間皆出生

寤世間

謂令世間皆出生

寤世間

謂令世間皆出生

善慶經言卷一

善慶經言卷一

善慶經言卷一

善慶經言卷一

善慶經言卷一

善慶經言卷一

善慶經言卷一

善慶經言卷一

善慶經言卷一

善慶經言卷一

善慶經言卷一

善慶經言卷一

善慶經言卷一

善慶經言卷一

善慶經言卷一

善慶經言卷一

善慶經言卷一

善慶經言卷一

善慶經言卷一

善慶經言卷一

善慶經言卷一

善慶經言卷一

善慶經言卷一

從竹天聲有作啖者俗也

寤世間謂令世間皆出生

寤世間謂令世間皆出生

寤世間謂令世間皆出生

寤世間謂令世間皆出生

寤世間謂令世間皆出生

寤世間謂令世間皆出生

寤世間謂令世間皆出生

寤世間謂令世間皆出生

寤世間謂令世間皆出生

寤世間謂令世間皆出生

寤世間謂令世間皆出生

寤世間謂令世間皆出生

寤世間謂令世間皆出生

寤世間謂令世間皆出生

寤世間謂令世間皆出生

寤世間謂令世間皆出生

寤世間謂令世間皆出生

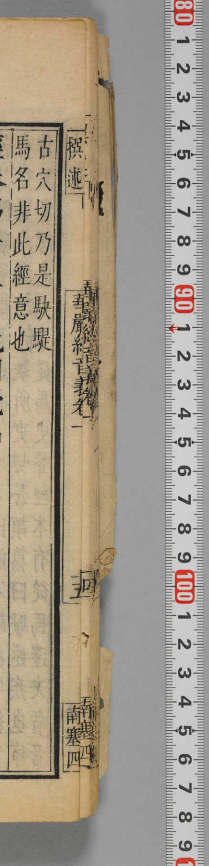
寤世間謂令世間皆出生

寤世間謂令世間皆出生

寤世間謂令世間皆出生

寤世間謂令世間皆出生

寤世間謂令世間皆出生



此乃鍾鼓字機關木人韓康伯注易曰樞機制動之
 關謂關鍵義在密能運動言其機即樞機但資轉動
 繩機而能運動今喻業體都無作者而能生起果報
 從穀謂能自食者也穀字經本有從穀下作卵者元
 不是尋茲舛謬起自無識濤波清唐勞切濤三蒼
 之人胃臆製字陷假童蒙耳濤波清唐勞切濤三蒼
 揭陀藥阿此云普也揭陀云去也言服此藥者身中
 此藥已更無有毗藍風婆者所至也言此風所至之藍
 病故名之耳也毗藍風婆者所至也言此風所至之藍
 處悉皆散壞也又云毗藍風是也其水輪下風亦與此
 極迅急也舊翻為迅猛風是也其水輪下風亦與此
 風同焦淫經本有作濕者音他舍切文曰焦薪也淫字
 名也如鑽燧鑽則官切燧徐醉曰鑽謂木中取火燧
 耳而為火方諸見月則津而為水許叔重曰陽燧見日則
 石之銅精仰日則得火方諸五石之精則圓器似杯

仰月則得水也燧又赫日赫亨格切毛詩
 作鑿也煖而善切赫日赫赤貌也孩稚履切
 方言曰稚年小芒草箭芒草一名杜榮西域既自莢
 也字又作釋也芒草箭芒草一名杜榮西域既自莢
 皮重若笋體質柔弱不堪射神亦多此類切受餒
 勤用也其正宜作惹也射神亦多此類切受餒
 非切說文曰餒飢也字從食妥聲經本基堵堵當古
 有從食邊委者於僞切此乃餒飢之字基堵堵當古
 曰基堵也公羊傳曰五板而餒飢始築牆基為宮室
 之本率土咸戴仰爾雅曰率從也玉篇曰戴謂欣奉
 時也率土咸戴仰爾雅曰率從也玉篇曰戴謂欣奉
 也事

大方廣佛華嚴經音義卷第一

招述

華嚴經卷一

卅

南華四

鍾大向銀參錢

願母朱氏
早生淨土

徐通護銀玖錢

劉 泓銀參錢

錢甲徵銀陸錢

朱 鍾銀參錢

通 曉銀陸錢

彭宗因銀貳錢

鄭 煜銀參錢

天寧行端參錢

天寧源受參錢

天寧善先參錢

西齋正已參錢

上元王 蒞書

胡守正刻

崇禎乙亥仲冬五日海鹽劉廣磐較 板存楞嚴寺

大方廣佛華嚴經音義卷第二

并八

唐京兆靜法寺沙門慧苑述

經卷第十四 淨行品

奢摩他

此云止息亦曰寂靜
謂正定離沉掉也

毗鉢舍那

此云種種觀
察謂正慧決

也 猗覺

猗王曰歎美之詞字又作禪郭璞注爾雅曰
禪謂佳麗輕美之貌今此覺支由定加行離沉掉故

引定身心輕美安和即當輕美之義故得定者非唯

心安調暢亦復 檀波羅蜜

此云檀那波羅蜜多檀那
具云施也波羅蜜多檀那

容貌光潤也

也 多云到也 言施能到彼岸後 尸波羅蜜

此云尸羅
具云尸羅

之五度波羅蜜多皆准此釋也

尸波羅蜜

此曰清淨
具云尸羅

惟修者 般若

此云慧也西域慧有二名一名般若二
名末底智唯一名謂之若那卽是第十

支那

華嚴經音義卷二

一

北并八

智度僧伽藍具云僧伽羅摩言僧者衆也伽羅捨諸
 罪罪於闍切摩者園也或云衆所樂住處也今謂諸
 輓輓入道架架衣正云迦邏沙曳此云染色紹隆紹
 猶猶切切韻稱紹繼也鄭注禮記曰隆統理統他宋切
 注曰統總也玉篇曰理治閨梨具云阿闍梨此云軌
 也言總管攝治御之也梨師謂與弟子爲軌
 依止則受經五十戒闍梨西域又不使分散僧伽梨正
 顏注漢書曰檢局也謂拘局之義也僧伽梨云
 也善云依檢驗之義今依檢繫之義也僧伽梨云
 僧獨厭此曰和合衣謂發趾趾之市切字
 要頌兩重合故也發趾趾之市切字
 平平也盛掌盛古滿切說文發趾趾之市切字
 也盛掌曰盛深手也發趾趾之市切字
 說文曰穿地通水也池沼沼之遠切說文汲井廣雅曰汲
 曰池畜水曰陂也池沼文曰沼池也汲井取也取水

於井故園圃蒼頡篇曰種樹曰耘除稱耘鋤也毛詩
 傳曰耘除草也又作穎耘兩體今頭陀正云杜多此
 經本作芸字者此乃芸頭陀謂多聞熏習
 離緣務少欲知足等十二醜陋謂容貌猥惡也沙門
 種行皆能棄捨煩惱故也醜陋謂容貌猥惡也沙門
 正云沙迦迦囊此云止息謂止息一切諸不善法又
 曰劬勞謂修一切劬勞苦婆羅門又曰聽謂多聞熏習
 易常業止息又云止息者謂婆羅門又曰聽謂多聞熏習
 樂陰力也又云止息者謂婆羅門又曰聽謂多聞熏習
 行行志也玉篇曰持志貞辭曰操甲冑廣雅曰冑兜
 仗仗鏡背代切仗除亮切說文曰操甲冑廣雅曰冑兜
 宜從人經本有從木者不矯威儀矯居天切賈
 杖字也或從手者杖託字也不矯威儀矯居天切賈
 非先王之法曰矯玉篇曰矯假也許也今言威儀眞
 實不詐現異相也字宜從才經本林藪藪桑走切鄭玄注
 曰正也此乃並非經意也林藪周禮曰澤無水曰

藪又曰藪大澤也又曰水居之澤曰藪
 藪韓詩傳曰澤中可禽獸居之曰藪
 也諷誦文曰諷曰聲節之曰誦也
 正云率堵波若飯食時謂食飯也蓋喫之異名爾
 此翻為墳陵

賢首菩薩品上

摩訶衍此云大也衍那者云乘也兼利文字集略曰
 薩自利復利於是晃曜廣雅曰晃暉也字又作晄也絢煥
 他故利復利也晃曜廣雅曰晃暉也字又作晄也絢煥

絢煥何晏注論語曰煥明也劫中飢饉爾雅曰穀
 不熟曰飢蔬不熟曰饉穀梁傳曰一穀不昇曰歉二
 穀不昇曰飢三穀不昇曰饉四穀不昇曰康五穀不

昇曰大侵昇登也成也墨子曰一穀不收謂之饑
 穀不收謂之旱三穀不收謂之凶四穀不收謂之饑
 五穀不收謂之饑饉言五穀者禮記月令云麥菽稷

麻黍也或曰旁散角芋檜也飢字或作饑也餽達愧

切悵牽協 俾樂色 俾早爾切孔安國 所好尚 好呼到
 顏注漢書曰離誼憤 雅曰憤亂也 雅思淵才 思先吏
 高崇者也 離誼憤 雅曰憤亂也 雅思淵才 思先吏
 玄切毛詩傳 良鑒 鑒字或作醫也 示謁天廟 謁於
 蒼頡篇曰示現也爾雅曰謁請 蹲踞 踞居御切 稟邪
 也言示現祈請天神靈廟也 稟彼錦從米稟古文書曰稟受

經卷第十五 賢首品下

瀑流 瀑蒲報切說文曰瀑疾雨也謂天澍 船筏 筏房
 方言曰筭謂之筭筭謂之筏秦晉通語也又按暫縛

柴木水中運載者亦曰筏也筏字又作撥撥兩體也
 毀告 告資爾切說 逮成 逮唐愛切鄭注禮記曰拯領

切上聲杜注左 惠施 惠廣雅曰珍饌 饌仕春切爾 戈鋌

傳曰拯救助也 惠施 惠廣雅曰珍饌 饌仕春切爾 戈鋌

劍戟 戈謂平頭戟也聲類曰劍戟也說文重注淮南子曰鏃小矛也方言曰吳揚江淮南楚之間謂矛為鏃按論語圖戈形傍出一刃也戟形傍出兩刃也
孤矢 孤戶吾切矢式耳切說文孤木弓也考工記也或矢邊直作爪者皆無典
車輿 輿與居切玉篇曰輿謂車之總名也據失字又作夭或有作笑也
何況 况許誼切刳也正體三點經本有從兩點者非也說文謂寒水也非此譬况之義也
須臾 一曰須臾俄頃之間也俱舍論曰百二十臘縛為一須臾三十須臾
敗衄 衄女育切玉篇曰衄折挫是也左史為一晝夜
旅 旅力與切孔安國注書徒衆也旅猶言侶廣雅曰侶伴也
竄匿 竄臙亂切玉篇曰竄逃藏也廣雅曰匿猶言侶廣雅曰侶伴也
釋提桓 殊勸此中梵本之與第一卷說不路徒也
切說文 僅渠恪切說文曰僅纔也
憂悴 悴疾悴切方曰路踟

瘦損字 被甲 被皮義切廣雅曰被臂綱胛古汝切珠又作頰
被甲 加也謂加之於身也
臂綱 胛古汝切珠繩繫取身也
切利天 切利梵言正云怛唎耶怛唎奢者十三也謂須彌山頂四方各有八天城當中有天城帝釋所居總數有三十三處故從處立名也
醯首羅 正云摩醯溼伐羅言摩醯者此云大也溼伐在故
無所拒 拒渠呂切字正宜於大千世界得自也今經本從才者
珂雪色 珂何切玉篇曰珂謂螺也則時俗共用耳
馬腦 按馬腦梵音謂之阿溼轉揭波言阿溼者馬腦也
馬腦 阿溼摩揭波此云石藏按此實出白石也故應名石藏寶古來以馬聲濫石藏聲腦故謬云也
多羅花 具釋如下
曼陀羅 此云悅意花又曰維妙花
鷄羅多摩 鷄羅具云多摩羅此云天花也謂此香

是天上花
藥所作也
利師此云
花要至雨
利之言即
翻為黃色

婆利師迦
為香故還
立此名按
梵語云其
末利香花
黃金色然
非末

經卷第十六 昇須彌頂品

置普光明藏
安著於其
藏中也謂
十千層級
層賊楞切

按梵本中謂
十千繒綺
繒疾陵切
說文曰繒
謂帛之

名曰綺崎也
其文崎
迦葉則一
家之姓氏
彼佛降生

邪順經緯之
縱橫也
正云迦那
牟尼言拘
那者此

此姓為名
拘那牟尼
云金也牟
尼色也仙
也佛是

大仙身真金
色故此
迦羅鳩馱
此云所應
斷已斷毗

舍浮自在也
言過於一
切皆得自
在或翻為
一切有

也尸棄 正云式棄那此云毗婆尸 此云淨觀或曰勝

種種弗沙 此云勃沙提舍 正云底沙依西域訓字云

謂瞻沙此云說波頭摩 正云鉢特忙此

須彌頂上偈讚品

阿盧那花 此云日欲出時紅赤之相其花色那羅陀

華也其花香妙人皆佩之故曰人持花也性爾爾

如此也如此即是印可之言寧受 願辭也 偉哉于

故切說文曰偉奇也切韻稱偉

菩薩十住品

虛閑 無為曰虛 寔寢 寔於見切顏注漢書 吼切 教

詔教古孝古包二切詔章曜章遙二切

經卷第十七 梵行品

逮於無上逮唐愛切爾雅曰逮與也與卽古之喉吻

吻謂唇切蒼頡篇曰預流珠叢曰凡事相提果也預也

得果捨句及遮聖衆阿羅漢按梵語中此各含攝多

行流故曰預流者也阿羅漢義依大婆沙論第九十

四中四義釋中三義以供一者殺賊三者不生四者遠

惡依唯識論中三義以釋一者殺賊三者不生四者遠

受世間妙供養故各阿羅漢舊翻之為無生者謂

三界惑盡更無羯磨此云辦事謂諸法和尚按五天

上謂之鳩波陀耶然彼土流俗謂之和社于闐疏勒

乃云鶴社今此方記音謂之和社于闐疏勒

正釋言鳩波者此云近也陀耶者讀也言此尊師

為弟子親近習讀之者也舊云親教師者是也

閣梨此云軌範軌範卽是師

初發心功德品

寧為多不寧年形切玉篇曰寧安也漢書集注曰安

言切哥羅分正云迦羅此云豎拏入身上一毛為百

謂西域方俗以十六斤為一羅如比土十六分中之一分

沙陀分正云鳩波尼殺曇言鳩波者近也尼殺曇者

云近也極此中經意無限善根多少俱無比對設其

限極也且置此喻廣雅也須陀洹鉢曇言窣路陀阿

生性初獲聖性入聖行流故名雖斷欲界修惑六品

支那

善後經音義卷二

六

北并八

無屈撓行 撓女教如紹二切杜注左傳曰撓曲也漢書集注曰撓觸也此中文意明精進波羅

蜜勇悍 勇悍者音呼高切撓擾之字非此所用也

所資贍 考工記曰資取也爾雅曰贍足也言觸事乏少無取足處也又郭象注莊子曰資給濟也

所資贍 資取也爾雅曰贍足也言觸事乏少無取足處也又郭象注莊子曰資給濟也

摩納婆 亦曰摩那婆此曰午

珍玩 國語曰珍美也書曰玩人喪德

若或從事 爾雅曰或有也河上

阿鼻地獄 阿鼻此云無間

頗能 廣雅曰頗也

幸 幸何取切劉兆注公羊傳

無所顧戀 顧眷也

無聰敏 聰猶忽速謂記覽疾也

毗尼 正云毗奈耶此曰調伏謂令

匪懈 匪方尼切孝經曰夙夜匪懈

無所適莫 適下

至法淵底 淵鳥玄切毛詩

冀望 珠叢曰冀謂心

暨于法界 上渠器切珠叢

聰哲 該廣雅曰未嘗云未嘗者即是未嘗為之也

該 該包也

不遷身 遷七延切鄭注禮

莫定 謂普於一切無

偏主親 無偏定疎也

已不樂 已從人故易奪之義廢也論語云子曰君子

人情苦親 親而疎疎故適莫之道廢也人皆樂人從

蜀志諸葛亮曰事以覆疎易奪為益無適無莫為平

無所顧戀 顧眷也

經卷第二十 十行品之二

無所顧戀 顧眷也

無聰敏 聰猶忽速謂記覽疾也

毗尼 正云毗奈耶此曰調伏謂令

匪懈 匪方尼切孝經曰夙夜匪懈

無所適莫 適下

至法淵底 淵鳥玄切毛詩

冀望 珠叢曰冀謂心

暨于法界 上渠器切珠叢

聰哲 該廣雅曰未嘗云未嘗者即是未嘗為之也

該 該包也

不遷身 遷七延切鄭注禮

莫定 謂普於一切無

80 1 2 3 4 5 6 7 8 9 90 1 2 3 4 5 6 7 8 9 100 1 2 3 4 5 6 7 8 9

書曰知人則哲
爾雅曰哲智也
靡所儔
儔直由切珠叢曰
儔玉篇曰儔類也

經卷第二十一 十無盡藏品

分減施
分方云切
不非先制
說文曰非
貢高
廣雅曰
陵奪

謂受貢上之物欲人賔伏者則亦謂之貢高也
蒼頡篇曰陵侵也
啓導
說文曰啓闢也
輟已
已居里

尊字有作變者俗
啓導
說文曰啓闢也
輟已
已居里

自用迴與人也
夭命
天於矯切孔安國注書云少

身嬰重疾
謂帶疾猶物之纏繞人也
年方
玉篇曰方

始也
梵獨贏頭
梵渠營切孔安國注書曰梵單也玉

略曰頓損也
宜時疾捨
反方俗之言
王四天

下
王于誑切韓康注易曰
我今貧窶
窶其矩切蒼頡

乏財備禮
謂之窶也
特垂矜念
漢書集注曰特獨也毛詩傳曰

巨斤切
矜也皆從予
令謂我所獨念也
若從今者音

以贍於我
贍時欲切爾雅曰贍助也
我等欽風
孔安國注

也風教也
鄭玄注周禮曰風者聖賢
都不可得
漢書

治道之遺化也
今謂敬用其教令曰
祐福也言宜從

總也
我身薄祐
祐胡古切鄭箋詩曰祐福也言宜從

孔子述易曰祐者助也
按經本意明不具足身
諸根

由薄福所致非關見在人
天助故不從右也
諸根

殘缺
缺傾雪切蒼頡
不淨微形
毛詩傳曰微傷也

曰瘍瘡也
言身之非可貴重也
傷微從
尼陀那

胞段
段徒玩切胞胎分
祇夜
應誦云
伽陀
重誦云
尼陀那

媯乃鳥切三蒼曰媯擾也過咎咎渠久切玉篇曰咎也孔安國注書曰擾煩也

經卷第二十二 昇兜率天宮品

綺煥煥呼換切張載注靈光殿賦云綺文也何

帳額晏注論語云身影贊謂此帳上莊嚴具中能現一切

名彰施孔安國注書曰彰明也施猶發頻婆羅香

或色鮮赤或能香氣發越漢書集注曰發越謂香氣

現影准前釋帳香氣發越射散也言香氣纒發四散

著人如箭阿樓那香紅赤色香其色一如日欲出前

射速中也阿樓那香此之紅赤相即梵語中呼彼赤相

為阿樓那蘇摩花此花通名拘蘇摩又有別謂但果木諸

蘇摩其花大小如錢色甚鮮白衆多樓閣延袤

細葉圓集共成狀如此方白菊花

爾雅曰延長也切韻稱袤廣也聲類云袤長也史記

曰蒙恬築長城延袤萬餘里是也說文亦同此釋也

寶悉底迦佛智魯德之相號悉底迦具足而言名識

有也謂有此相者必有安樂故名有樂鮮白衣鮮斯

此實形狀似彼象相故取其號以名之鮮白衣鮮切

玉篇曰鮮天牟陀羅牟陀羅者因於撫擊撫字武切

好也明也拊擊也釋名曰擊搏也擊謂以手指拍克

拊廣雅曰拊擊也釋名曰擊搏也擊謂以手指拍克

之曰搏也經本作撫字此乃撫育按撫之字也稽首

諸衆樂爾雅曰克能也孔安國注書曰諧和也稽首

作禮周禮太祝辨九拜也儀一曰稽首再拜頭至地也

手也四曰頓首頓首謂戰慄變動之拜五日吉拜拜而

後稽顙謂齊衰不杖以下拜也六曰凶拜稽顙而後

拜謂三年服者七日肅拜謂但俯而下手也不瞬瞬

閏切說文曰瞬謂目開瞬數搖也阿迦尼吒天阿迦

尼瑟吒言阿迦者色也尼瑟吒究竟也言其色界十入天中此最終極也又云阿無也迦尼瑟吒小也謂色界十入天中最下一天唯小無大餘十六天上如下五翌亦大亦小此一天唯大無小故以名也如是儀則爾雅曰悅豫豫余據切珠叢曰心安和悅謂之豫也

經卷第二十三 兜率天宮偈讚品

良沃田 沃鳥鵠切漢書集注曰沃漑灌也言其土地有漑灌之利也今謂漑灌之田復加肥善故曰良沃田也

十迴向品

曠很 很何懇切杜注左傳曰很辰也說文曰很不聽從也按玉篇很字在彳部今多從立蓋是時俗共行

崇巖遂谷 遂辛醉切鄭注考工記曰崇高入也說文曰遂深也遂字從遂韻入

苦籠檻 檻胡黠切籠字正宜作籠三蒼曰籠亦以虞禽獸也檻闌也說文曰籠牢也郭璞注山海

經曰檻闌也謂穿地為坑上安欄子以閉禽獸也今經意謂三界皆苦如彼籠檻囚繫衆生也或謂三途劇苦名苦衆苦大壑 壑石一名沃燠方圓三萬里有大沃之則消盡過此有大壑一名尾閭深莫測其涯海水常澗不知其所之也今經意謂生死海中五苦入苦無有涯底如彼五欲所致 顏注漢書曰致志獨無大壑故借喻言耳 五欲所致 謂引而至之也 志獨無侶 鄭注禮記曰志意也侶伴也 顧復一切衆生 復扶福父今生我母今掬我撫我畜我長我育我顧我復我出入撫我鄭玄箋曰顧視也復反也言去子雖近猶步步反視也今經意菩薩於衆生亦然也

經卷第二十四 迴向品之二

供養瞻待 毛詩傳曰瞻視也鄭注周禮曰瞻待也謂供給之也 寶璫樹 璫切釋名曰穿耳施珠曰璫按其一璫 薩婆若 具云薩婆乃用數種珠貫穿重垂懸之也

此云一切也 軒檻 軒許言切檻胡醮切漢書音義曰

若囊智也 關謂軒前闌板 澡漱 澡子老切漱史敎切蒼頡篇

曰盥洗手也說 羣萌 萌莫耕切漢書集注曰萌謂草

童蒙凡夫猶彼衆小 草也又或字宜作 無躁競心 躁

到切賈逵注國語曰氓民也氓音與鄭同論語曰躁謂不安

靜也 經卷第二十五 迴向品之三 懺除 懺梵音也具言懺摩此云請忍謂

懺除 懺賢聖或清淨僧忍受悔過也 恬然宴寂 恬

鹽切宴於見切方言曰恬然靜也 超然出現 鄭注

超出前也方言曰超也寂謂無聲也 郭注爾雅曰彌極

遠也謂獨出高遠也 其心彌廣 言心極廣大耳臨

御大國 賈注國語曰臨治也鄭注禮記 名振天下 之振

列切說文曰振舉也杜注左 發號施令 廣雅曰號告

傳曰振發也謂嘉名遠發也 溥蔭萬方 溥潘補切珠叢曰溥

設教使行之也 溥蔭萬方 溥潘補切珠叢曰溥

德從化 爾雅曰感動也毛詩傳曰從隨也說文曰

切周給 謂周而給也 被戮 隆育切賈逵注 僧坊 坊甫

韻林曰坊區 揣食 非從端韻流俗不能別茲兩形而

也謂區坊 揣食 非從端韻流俗不能別茲兩形而

有謬用揣字揣初委 咽咀 咽於見切咀才與 不欬 欬

切此乃揣量之字也 芬馥 馥扶福切鄭注爾雅曰芬香

敷也 敷音蘇豆切 芬馥 馥扶福切鄭注爾雅曰芬香



經卷第二十六 迴向品之四

貧窮孤露故云孤露駕以駿馬駿將聞切駕取也說文曰駿謂馬之良才

也又音私聞切毛詩傳曰駿俊兩義俱通牽御御魚據切廣雅曰御待也進也莊嚴巨麗巨字古作𠂔

玉篇曰馭即古之御字也今莊嚴巨麗珠叢曰𠂔至

按諸書裝鞍為駕牽控為馭孔安國注書曰翼輔也王逸注楚辭曰麗翼從也毛詩傳曰翼輔曰𠂔至

美好也謂至極美好翼從也孔安國注書曰柔謂和柔

謂勞倦者損力也柔明也言其行謂柔識明利也

杜注左傳曰齒列也謂與巳盛玄黃之數也其心曠然曠

可馬彪注莊子曰齒數也謂年之數也其心曠然曠

廣切河上公注老子曰齒數也謂年之數也其心曠然曠

計也周币填飾填唐賢切賈注國語曰填加也言加

集略曰鈿奉養承也謂承事供養也萬邦遵奉鄭玄

謂金花曰鈿奉養承也謂承事供養也萬邦遵奉鄭玄

禮曰大曰邦小曰國邦之所居亦曰國也三蒼曰遵

習也爾雅曰遵從也說文曰奉承也言同從命承稟

也享灌頂位杜注左傳曰享當庇蔭鄭注禮記

日庇光踰曝日曝明也聲類作皎首冠十力莊嚴之

冠也冠字音古亂切鄭禮記曰首冠十力莊嚴之

局也謂繫冠也下冠字音古亂切鄭禮記曰首冠十力莊嚴之

縛局錄也裸胡无盧果二切將之死地毛詩傳曰之

謂分割木槍槍七羊切韻篇曰槍謂木兩頭銳者

深為差謬乃鏗鏘也又音楚庚切非此所用也經本有作

語主者言廣雅曰主守記蒞蒞彼列切本

經卷第二十七 迴向品之五

密緻髮緻直利切經本有作稚字如麤字髮麤是吉祥勝德

髮之相梵名阿悉底迦此云有樂言光明鑿徹鑿古職

日鑿也鑿鑽耳鑽五怪切韋昭注國語曰耳不別五奇

照也華鑽鑽耳鑽之謂之華從生即華謂之鑽字又作

二形蒙昧鄭玄注周禮曰蒙冒也蒼頡輟身要用珠

日輟也謂止也謂止也銛白牙齒銛利也字從舌聲也

絕已之要用也尸國多由尸者西域竹名也其竹堪為箭幹然以其國

尸國之比隣乃是一尋即敗壞杜注左傳曰尋續也

逢迎引納方言曰逢謂逆迎也納入也不尚杜注左

上也今謂不備丑恭切又音與恭切七何承纂要

雅曰四尺曰仞爾慈仁菹物菹力至切毛詩心懷殘忍

漢書集註曰殘謂多所殺戮也衆罪由生爾雅曰一

切宗信白虎通曰宗尊也言尊重信受也

經卷第二十八 迴向品之六

造立精舍藝文類聚云精舍者非以舍之精妙名爲

也資生什物漢書集註曰什物者爲生之具三蒼曰

物恭恪恪康鶴切孔安國注書不匱音義曰匱空也

廣雅曰王京都者大也師者衆也天子之居以衆大

之辭言之也左氏傳曰邑有宗廟先君之居曰都無

都舊都曰關防防浮妓侍衆女妓奇綺切埤蒼曰妓

邑者也關防防浮妓侍衆女妓奇綺切埤蒼曰妓

謂之妓侍也或曰妓女樂也美女為樂亦云妓
樂或有作伎者音支義切傷害也非此所用
珍注毛詩傳曰馨盡也**中悔**中陟彌宣正法
廣也郭璞注爾雅曰彌極意**無毒虐**虐暴也言無毒
也爾雅曰宣明者也歟音九**林褥**類曰蓐薦也
惡卒暴**率土**謂遵用教命之處也**蓐薦**如欲切聲
之性也**率土**謂遵用教命之處也**蓐薦**如欲切聲
郭璞注爾雅曰蓐蓐也按古者薦蓐通稱謂之蓐也
然今別有厚氈衣以表裏亦謂之蓐其字正宜從衣
邊作

經卷第二十九 迴向品之七

已頭充滿已基理切**僮僕**作使篇古之用字幼童為僮
僕為童與今一倍別也鄭注**發言誠諦**河上公注老
禮記曰僕謂賤役之人也

方言曰諦審也謂所**度品**庶眾也品類也眾
出言教真實審定也**度品**庶眾也品類也眾
多流類謂之眾類

經卷第三十 迴向品之八

若專勵勵力制切杜注左傳曰勵勸也**若起行**行寂
玉篇曰勵勉也謂自強策勸也

經卷第三十一 迴向品之九

周聞聞無韻切**一毛端量處**量力仗切端頭也**誕生**誕唐
珠叢曰誕育也賈**無遐邇**爾雅曰遐遠也孔安
注國語曰育生也

經卷第三十二 迴向品之十

離垢繒繒疾陵切說文曰繒謂帛
之總名凡綵帛皆是也

經卷第三十三 迴向品之十一

寶多羅形多羅者西域樹名也其形似櫻櫚樹也體
堅如鐵葉長稠密縱多時大雨其葉蔭處
乾若屋下今以此寶而成故曰**延衰**衰莫構切
賣多羅也又或翻為高辣樹也

迥然義已見上

高出迥胡頂切爾雅曰迥遠也言獨出高遠也繚以寶繩繚零身切說文曰繚繩也寶

擢義已見上稠密稠直切寶跋陀樹跋陀具云跋陀寶

吹吹昌見上其音清亮亮力仗切廣雅曰亮朗也躡俗作嗅

經卷第三十四 十地品之一

蘇利耶藏菩薩蘇利耶者此云日也俱蘇摩德菩薩俱蘇摩者花名也具

云俱蘇摩那俱蘇此云悅也摩那意也其花色美氣

香形狀端正見聞之者無不悅意今此菩薩取之為

名舉要言之漢書集注曰舉總也珂貝璧玉珂格何切

螺屬也所出於海其白若雪所以嬰馬膺者也說文

璧形圓而有孔王者練金練字玉篇作煉字書作鍊

祭天神以用之也今經本作練者棟練字也為將為帥將資亮切帥所律切瑕玷玷丁念切玷字有本作點者認也瑕玷之義並已見

上道險易易以豉切郭注爾雅曰易平也

經卷第三十五 十地品之二

仁恕恕傷預切釋名曰仁忍也謂好生惡殺何況從

事河上公注老風雅典則語毛詩序曰風以動之教

化誘之言謂之風典語美妙方法之說謂之法也依經

也湍馳奔激湍吐官切激經歷切說文曰湍者疾瀨

疑邪疾急我慢原阜阜扶九切爾雅曰阜按陸即厚廣平重

械械重直隴切械侯界切三界焚如苦無量周易商卦九四注云

此言三界諸惑如火熾生難遭相韓詩傳曰捫摸捫

痕能招感多苦果故也捫持也方言蚊蚋捫如鏡

日摸撫也郭璞注曰謂撫拍摸家也

擬述

華嚴經音義卷二

七

南塞四

曰蚋小稱兩流俗共用秤字甚謬也無間然間皆窺
蚊也言國城財貝貝北賴切說文曰貝謂海介
情無阻隔也蟲也古者貨貝而實龜也謂
海蟲有甲作錦文者今西域孰能孰誰也
川貝為錢故云財貝者也

經卷第三十六 十地品之三

循身觀循祥倫切珠叢曰循巡也今謂四念處中第
皆不一觀身不淨從頭至足次第暴浦報切蒼頡篇
淨也或切無愠暴愠恨也玉篇曰暴陵犯也
謂欺陵觸挾於人也按暴字正印璽璽斯爾切鄭玄
體作暴若曝物為之暴者也印璽注尚禮曰璽印
也蔡雍獨斷曰天子之璽以玉為之古者鬼彫彫眉
尊卑通用自泰已來唯天子得稱也秘切
彫彫也字預注曰皿器也所以器受蟲害人為
又作彫俗預注曰皿器也所以器受蟲害人為
壘也壘公戶切左傳曰於文皿蟲為壘杜
壘物病害人也注左傳曰然福祿也廣

雅曰然善也孔安國注書曰咎惡也說文流轉遲迴
曰咎災也遲迴二字應作低徊楚辭曰欲低以于際王
苦趣中逸注云低徊猶徘徊也經本皆作遲迴之字
者此乃緩歸之名非徘徊也苦海淪滑雅曰淪沉也
義坤蒼曰低徊謂姻遊也
毛詩傳曰淪落也

經卷第三十七 十地品之四

我慢漑灌漑古代切說文涕泗咨嗟涕他禮切泗先
毛詩傳曰自目曰涕自鼻曰泗玉篇曰彼已已居理
咨嗟嗟歎也詩箋曰嗟咨歎之深也彼已已居理
也禮記曰天子泥潦潦潦郎搆切說文曰
自也泥潦潦潦郎搆切說文曰
雨潦積
之也

經卷第三十八 十地品之五

支那

經卷第三十八

七

北并八

念務皆息

事務事也謂攀緣

即便寤寐

寤寐兩字經本皆從穴者且本

非是字然

上寤字去八字書乃以為寤

二行相行

字並遐

汝今適得

適尸亦切三蒼也近也

孟切

若順也干求也

各若干微塵

古曰若干

設數之語也干猶簡也謂當如此數耳

毗舍衆

謂商估

首陀

云農業種族也

記曰道猶

法術也鄭注禮

因風濟

濟毛詩傳曰

禪定境排

排排謂切

衆生為貪愛等

所繫亦然矣

禪定境排

謂衆多急下也

剎利王

此曰土田主也

餘不重受

除重

再切

塵相如故

杜注左傳曰故猶舊也塵字按字林

花奩香篋

奩力鹽切篋牽協切珠叢曰凡宸物小器

衣箱小者

噓

許於切

廁間也

鞞陀梨山

鞞者此云種也陀梨

此山中能持

種名也

斫迦羅山

實及諸花

具云尼民

斫迦羅山

也計都末底

山

此曰持邊山也

疑前山

峰貌今謂十地依佛智如十山

毗陀發妙光

發妙光謂喻發

光地

毫末度空可知量

經卷第三十九

十地品之六

虔誠

賈注國語曰虔敬

萬種續紛下

謂衆多急下也

剎利王

此曰土田主也

餘不重受

除重

再切

塵相如故

杜注左傳曰故猶舊也塵字按字林

花奩香篋

奩力鹽切篋牽協切珠叢曰凡宸物小器

衣箱小者

噓

許於切

廁間也

鞞陀梨山

鞞者此云種也陀梨

此山中能持

種名也

斫迦羅山

實及諸花

具云尼民

斫迦羅山

也計都末底

山

此曰持邊山也

疑前山

峰貌今謂十地依佛智如十山

毗陀發妙光

發妙光謂喻發

光地

毫末度空可知量

撰述

尋履經音義卷二

六

南塞四

那伽慧

那伽此云龍

而竟不覩

鄭箋詩曰竟終也廣雅云覩見也

南無

正云

南此此曰敬禮蕭奴感切

大方廣佛華嚴經音義卷第二

鍾祖述銀叁錢

楊遇春銀叁錢

陳昌慇銀陸錢

陳門王氏叁錢

陳于王銀叁錢

陳天敘銀叁錢

胡應選銀貳錢

徐有貞銀叁錢

慶壽大懋叁錢

資聖大述叁錢

上元王 蒞書

胡守正刻

崇禎丙子孟春望日海鹽劉廣磐較 板存楞嚴寺

大方廣佛華嚴經音義卷第三

并九

唐京兆靜法寺沙門慧苑述

經卷第四十一

十定品之二

不處於陸

毛詩傳曰高厚廣平日陸

近之

近渠斬切就也諸心樂次第

欲切謂歌羅邏

此云薄酪謂入胎如薄酪也

白分義

分浮問切圓光一

尋何承纂要云

八寸曰咫三尺曰武五尺曰墨六尺曰步七尺曰仞八尺曰尋十尺曰丈丈六曰常爾

其量七肘

佛本行集云一肘謂二尺也

舍

依毗曇中一尺五寸為一肘四肘為一弓三百弓為一里四里為一俱盧舍

准計一里三百六十步

則一俱盧舍有一千四百四十步也依俱舍論第十

二云分析諸色至一極微故一極微為色極少七極

微為一微量積微至七為一金塵七金塵為一水塵

量水積七為一兔毛塵積七兔毛塵為一羊毛塵量

支那

支那

尋履經音義卷三

一

北并九

積羊毛塵七為一牛毛塵積七牛毛塵為隙遊塵量
 隙塵七為一蟻七蟻為一蟲七蟲為一羣七羣為一
 指節三節為一指二十四指為一肘四肘為一臂
 豎積五百弓為一俱虛舍言具云踰繕邢此日和合謂
 道量半由旬量以多俱虛舍和合成故案佛本行集
 者第十二云七微塵成一窻牖塵七窻塵成一兔頭塵
 塵七兔毛塵成一蟻一羊毛頭塵七羊毛成一芥子七芥
 子成一麥成一蟻一麥成一指節七指節成一芥子七芥
 成一肘四肘成一弓五弓成一丈二丈成一尺二尺
 十息各一俱虛舍八俱虛舍成一由旬准此方一尺量
 二里餘八十步當一俱虛舍成一由旬准此方一驛地也
 里餘二百八十步或一由旬如一方一驛地也

經卷第四十二 十定品之三

北俱盧其云鬱怛羅句盧東毗提訶此云勝提訶
 種與也種種稼穡稼音稼穡音色馬融注論語曰樹
 種與也種種稼穡五穀曰稼毛詩傳曰種之曰稼斂

之曰稽按鄭玄注周禮云稼穡謂言其
 猶嫁畜謂種子相生貪苗實之利也
 六如育二切玉入藕絲孔藕五苟切
 篇云翽折挫也入藕絲孔藕五苟切
 城也謂十寶山間有音樂神名軋闍婆切利諸天香
 音樂也謂神身有異相即知天意往彼娛樂因此以事
 西域謂諸樂兒亦曰軋闍婆然西域樂兒多為幻伎
 幻作城郭須臾如故亦即謂龍所現城郭為軋闍婆
 也

恒伽河准經香山頂上私陀河達金剛池四面各
 出其沙金剛東流一河東面私陀河東南面恒伽河
 從銀象口流出其沙白銀流入東印度便入南海西
 面信度河從金牛口流出其沙黃金流入其沙是瑠璃
 入西海北而縛芻河從瑠璃馬口流出其沙是瑠璃
 廣五由旬四面口各一由旬也光明鑿徹徹通也
 言光照內頊涌奔馳頊胡動切涌字正宜作溶故楚
 外通現也頊涌奔馳辭注云頊溶水大貌漢書高紀
 傳集注云頊溶沫涌奇香發越漢書集注曰發起香
 也經本作涌者誤也

奇香發越漢書集注曰發起香
 氣射散也謂香氣速

支冊

卷之三

北邦

東京大学総合図書館所蔵

東京大学総合図書館所蔵

東京大学総合図書館所蔵

東京大学総合図書館所蔵

東京大学総合図書館所蔵

東京大学総合図書館所蔵

東京大学総合図書館所蔵

疾通布皆得潤洽洽侯夾切廣雅曰洽漬也阿那婆達多龍王阿那婆達多熱惱也諸龍皆受熱沙之苦此龍獨無故立其名耳

經卷第四十三 十定品之四

無替爾雅曰替廢也從諸善友而得出生友字經本有作支字深為謬也終

不匱止匱渠位切廣雅曰匱少也摩那斯龍王摩那斯慈也流出也言此龍王凡與雲雨皆從慈心出也巖然高出巖謂巖也字指曰巖山峯

也伊那鉢那象王住金脅山伊那鉢那此云香葉其象身長九由旬高三由旬常住第一金山之脅卽是最初計都未底山也

經卷第四十四 十通品

閻魔王正云琰魔邏闍此曰遼止謂誡勸罪人之王也

十忍品

舍支正云設施謂月之別名無方無隅方謂四方也

記曰隅帝釋夫人取為號也不捨衆善輒於華切珠叢曰輒轅端橫水也今此謂駕擔衆善勤行不捨

如牛駕重長徒令猶獨也

經卷第四十五 阿僧祇品

一百洛又爲一俱胝洛又此云萬也俱胝此云億也

三數謂一二三四五六七八九十百千萬億兆京垓祇依溝澗正載從萬已去有三等數法其下者十

變之中者百變之上者倍變之今此阿僧祇品用中上數法故云一百洛又爲一俱胝俱胝當此億

也阿庾多兆也那由他京也餘皆依次准配可知今按此經十百千萬十變之從萬至億百倍變之從

億已去皆以能數量爲一數復數至與能數量等變之依本行集十二中百百變之者也祇薄蓋切矜

羯於居摩婆之上聲此後婆彌伽伽之上聲下擺

郎我毗法擔其切壁羅陀壁於阿麼我切勃蒲沒切翳

煙計薛蒲計宰蘇沒切啤普計謎莫計切茶宅加切

壽量品

娑婆此云堪忍也謂具足釋迦牟尼釋迦能也種族

鍊呼迎字吉俄切呼牟阿彌陀佛耶此云無量壽

諸菩薩住處品

支提山支提本是塔廟之名此山似之故因為號然

毗舍離此翻為廣博謂此城於中印度諸摩度羅城或云摩倫羅亦云摩突羅此云俱珍那城或言俱陳

孔雀城或云密善皆吉事者也

陳者仙名此云大益耶那法律也昔此城未立之時

有一五通仙名俱陳而於此地置一大益蓄水若池

恒在盆劍修仙法律亦常為人說護淨經及養性法

於後學徒皆以師名及法為其姓氏人衆漸廣即於

此處建立城郭故此衆國人今皆目真隣陀窟或曰

牟真此云解脫是龍名也隣陀此云處謂有龍

於此窟中因聞法解脫龍苦故名解脫處窟也摩蘭

陀國翻未甘菩遮國翻震旦國或曰思惟以其國丹此

所思慮多所計作故以那羅延此云疏勒國正名法

為名即今此美國是也那羅延堅固疏勒國路數恒

勒古來此方存略呼為疏勒或數翻為疏然此各

乃是彼國一山之號因立其稱又訛或翻為惡性國以

其人性多迦葉彌羅國昔此國未建之時其地有

大龍池人莫敢近其後一羅漢見其形勝宜人居

止乃從龍乞容一膝地時龍誇而去羅漢變身漸大

其膝漸滿龍池龍以言信便捨而去羅漢即以神力

乾竭其水令百姓於中建立屋宅衆人咸云我等不

因聖僧阿誰得入此處故從此語即立其菴浮梨摩
 國卷謂菴羅此云無垢即西域果名其國即在中印度
 境內 乾陀羅國 此云持地國謂昔他國多有道果聖
 也 乾陀是香羅謂乾陀羅此云遍也言遍此國內多生香
 氣之花故各香遍國其國在中印度北北印度南二
 界中 苦婆羅窟 苦式占切苦婆是香花樹名其
 窟側近多生此樹故因名耳

經卷第四十六 佛不思議法品之上

寂漠無言 玉篇曰無人聲曰寂郭璞注爾雅曰漢謂靜定也 逮十力地 逮唐

說文曰逮及也 譏謗 譏居熙切說字從之不從及 文曰譏誹也

經卷第四十七 佛不思議法品之下

人王都邑 左氏傳曰凡有宗廟先君之主曰都無曰邑也漢書音義曰都城也廣雅曰都國也

可馬法曰大國五百里為都風俗通 毗舍闍王 毗舍闍之
 曰天子所居之城曰都舊都曰邑也 持國謂護持國土領二
 部鬼一名毗舍闍此云散精氣二名軛闍婆此曰尋
 香者 保 胡寡力果二切玉篇曰保 一切樂器不鼓自
 鳴 鼓字宜從支支音普木普角二 誠敬 爾雅曰 舍利
 正云設利羅或云 靡不驚懾 懾法也畏懼也經本有
 實利此翻為身也 今此謂信樂無轉動也
 者謬也 信樂不回 回音迴說文曰回轉也

經卷第四十八 如來十身相海品

熙怡微笑 熙許基切怡與脂切方言湘潭之間謂喜
 謂容貌和悅也 炳然顯現 炳彼永切峇頡篇曰炳著
 熙字又作肥也 洞徹 洞徒弄切玉篇曰洞猶 其掌安平 掌謂手
 也 通徹也字又作迴者也

且**玩味不忘**玩字正宜作玩杜注左傳曰沉貪也經安弄貪玩即愛上**上**各切正體作**右輔下牙**左傳宮
 樂之意也也猶輔車相依唇亡齒寒杜注曰**彌盧藏雲**
 虞競之表也車牙車也又注曰輔頰骨也**彌盧藏雲**
 彌盧此云高以**緝蒲成就**緝蒲頰骨也**彌布十方**類注漢
 在佛上牙故也**緝蒲成就**果各其色紅赤腹圓三約
 橫文而佛頰成就就彼相故云也今**彌布十方**類注漢
 時俗謂鬻徒論切聲類節者是也**彌布十方**類注漢
 也**左**鬻徒論切聲類節者是也**其**勝與膊**古**文作**勝**今
 未詳所出膊字宜作**勝**伊尼延鹿王**勝**伊尼延鹿王
 今經本作**勝**者謬也**伊尼延鹿王**勝**勝**伊尼延鹿王
 多黑勝形**勝**纖長短得所其鹿**舉足將步**將欲也
 王最勝故取為喻**勝**字又作**勝**將欲也**將步**將欲也
 注楚辭曰**足跟**跟各**因陀羅尼羅**因陀羅此云青也
 步徐行也**足跟**跟各**因陀羅尼羅**因陀羅此云青也
 如來隨好光明功德品

隨好

好呼告切令衆生愛樂故又音**摩耶夫人**此云

幻也由此菩薩唯依大願智幻法門行故以此名夫
 日夫人玉篇曰呼婦人爲夫人者亦所以崇敬之稱
 也又夫人男子美稱婦因夫以成人故名夫人也西
 域呼王妃爲第**懺悔**懺謂懺摩此云請忍謂
 呼男夫爲第**懺悔**懺謂懺摩此云請忍謂

經卷第四十九

普賢行品

樂近凡庸

廣雅曰凡輕也漢書集注曰庸庸微**習童**

蒙法

易稱蒙卦者謂童蒙來求我非我求童蒙童者

迷昏也廣雅曰童癡也鄭玄注周禮蒙冒也毛詩傳
 曰蒙覆也言童幼之心愚昧所爲悞謬如以物覆蔽
 之**口如啞羊障**啞於雅切不能宣說大乘妙義各啞

雖不破戒鈍根無慧不別好惡不知輕重不知有罪
 若有僧事二人共諍不能斷決默然無言譬如白羊

乃至人殺不能作
聲是各啞羊僧也
也杜注左傳曰暨
至也經作泊者謬
工幻師 韻諸稱工巧也
泊于法界 泊字正宜作暨音渠
器切珠叢曰暨謂及預
洽侯夾切爾雅曰充備也玉

經卷第五十 如來出現品之一

偏袒 袒唐直切露也字從衣又
音宅切類非此所須也
右蹠 蹠其几
切跪也如我惟

忖 忖思也珠叢曰忖測度也
瞻仰如來仁及我 有仁
德者

號之為仁 故謚法曰貴賢親親曰仁殺身以成人曰
仁度功而語曰仁周禮曰天德曰仁禮記云上下相

親曰仁論語云克己復禮曰仁鄭注禮云施
恩曰仁論語云通曰仁者是忍好生愛人者也
山 亦曰軻梨羅此即木名謂此方苦梗
尼民陀羅山

此翻為持邊以彼山是七重金山中
故各持邊也 目真隣

故然即腕繞護持餘內六山故各持邊也

陀山 目真此云解脫即是龍名也隣陀
此云處也謂此山中是解脫處也
水族衆生 安

謂水畜之流類也 大雨名洪 靈
瓶急寫水曰靈也 變

溼令燥 燥蘇早切燥乾也變字從濕誤也
廓苦郭切爾雅曰廓大也 普照無私
玉篇曰事不

空 今謂寬大遍虛空量也 普照無私
公為私王逸

注楚辭曰竊愛為私也郭象注莊子曰世所謂無私
者釋曰而愛人也言無已情遍有所為也私字人上

加撇者非也

經卷第五十一 如來出現品之二

作務 作則各切 或牟薩羅 或曰牟婆羅
此云紫色寶 哮吼 哮呼交

切 洞然 洞徒弄切韻譜稱洞徹也謂通徹火然之狀
燒草傳火 焔盛也

焔盛也

經卷第五十二 如來出現品之三

優波尼沙陀分

已見第十七卷

鼓揚海水

鼓公戶切說文曰擊也字從支不

從皮也

支音叟

則便謝

王逸注楚辭曰謝去積同須彌說文

聚也聚謂堆聚

如乾草積

積即賜切鄭玄注周禮堆積音疾喻切也

二十俗也

經卷第五十三 離世間品之一

知諸稱謂

稱昌孕切稱順也漢書音義云謂者指起也今謂於法門意趣皆隨順知漢書又曰

謂者稱也事宜也謂凡諸事物知其名目識其所宜者曰稱謂也

知諸制令

制力政切制謂

禁制令謂法今也

長嬰疾苦

嬰於征切漢書曰嬰繞也謂常為疾苦之所纏繞也

經卷第五十四 離世間品之二

啓一切衆生心意

玉篇曰啓開也古體作启也

間無空處

間古謂中

善言開喻

漢書音義曰喻曉也

棒打屠割

棒字正宜作棒或亦

爲棒今經本作棒棒杖之轉非打棒字然復有棍筆

邊作奉本乃作捧捧杖之轉違經意也廣雅曰棍筆

也又有木邊作音者即是棒

杖之棍字體耳音他豆切

勸強也自

搥打楚搥搥毆滾切搥他刺切說文曰搥

杖也又注周禮曰撻猶杖也以挑切彫或級其頭漢

荆也搥字從木古體作棊也

師青霍去病傳第二十五云斬首三千一十七級顏

綴亦印又各生獲一人爲一級無央數劫王逸注楚

支那

善言開喻卷三

北丹丸

辭曰央
盡也

經卷第五十六 離世間品之四

迫隘隘於解切玉篇曰迫逼也無所觸燒燒乃了切

也孔安國注書曰擾悉稱稱昌孕切可也又爾雅

亂也說文曰擾煩也稱稱昌孕切可也又爾雅

意皆好補特伽羅此翻為數取趣謂數造趣因數取

者也刻字心恒顧復已見第二嬉戲嬉許其切

得預預餘茹切珠叢叢曰凡事菩提薩埵依佛地論主

三義釋菩提薩埵不弛其親孔安國注曰弛放也鄭玄

具如彼論中也郭璞注爾雅曰弛放也鄭玄

注禮記曰施棄也此中經文含於多義故具存之無

險詖故已見第一身心瞻怕瞻徒敢徒濫二切怕普白

廣雅曰怕靜也瞻字慣習慣古忠切按諸字書正宜

又作淡澹二體也慣習慣古忠切按諸字書正宜

經卷第五十八 離世間品之六

殘毀蒼頡篇曰無中息中切難處受生難那幹切

也捨一切烏波提涅樂法謂二乘所得無餘涅樂未

離變易行苦隨故有餘涅樂及諸外道所計涅樂故

未離三苦故法即涅樂或通教等涅樂於彼悉捨故

音耶各如虹蜺色月令曰虹蜺練也謂陰陽交接之

氣而著之形色無主無待相須待藉於他也今此

謂求緣無作無著無行行切無有瘡疣疣曰鳩切廣雅曰腫也說
 卽亡待義也贅音又銳切充字又作脫也癩痕癩戶恩切解因自
 悟緣因由也言辟支悟於故立其各爲獨覺而強爲
 說強其志尚涅槃曰尚崇也求其罪豐豐許覲切玉
 禍兆或以妙義授非其人類注蕭望之傳曰將非其
 者授有器類近也毛詩傳曰慶促也言人有憂愁則皺撮眉額
 量者也鼻目皆相促近也又按說文渡水向岸水文叢皺亦
 謂之頻省之不用也經本有傍安口者俗也伺其過失伺
 吏切鄭玄注周禮曰伺猶察也玉篇曰伺候也頑很
 方言曰伺視也自關而北凡竊相視謂之伺也杜注
 很何懇切左氏傳曰心不測德義之經曰頑也杜注
 左傳曰很戾也說文曰很不任從也很字正體作彳

俗也我慢所吞吞他痕他賢二切醒悟醒柔形桑天
 魔波旬具云提婆魔囉播禪言提婆者此云天也魔

好勸人造惡退善悉知將有欲也當也徒置徒仙紫
 篇曰徙移也鄭玄注考工記云置猶著於侍衛蒼頡
 地也置字本從囧下直今從囧者俗也侍衛蒼頡
 侍從也毛詩傳曰侍近也言側近左
 右扶侍之也王弼注易曰衛護也

經卷第五十九 離世間品之七

免濟免曰濟渡也言令物脫苦渡難也毛詩欣慰廣雅

喜也毛詩濟則心安也圖書印也鄭玄注周禮曰圖書

也言歡喜則心安也圖書印也鄭玄注周禮曰圖書

前諸侯卿大夫皆曰蠱自茲已墜天子獨稱諸侯不

壽且康此印章古名蠱卽今謂檢文也蠱音劫支切

也謂申展四體之拘急所以解於勞倦故曰頓申也
 表此三昧能申展自在無導法界解脫障曰頓申也
 勞倦故喻名耳此或全危樓迴帶云危高也爾雅曰
 是梵言也判定記說也棟宇棟都弄切爾雅曰棟屋
 迴遠也言高樓險絕棟宇棟都弄切爾雅曰棟屋
 似空中之遠掛者也棟宇棟都弄切爾雅曰棟屋
 音於階墀軒檻說文曰墀謂以丹塗地即登堂之道也
 斬切階墀軒檻說文曰墀謂以丹塗地即登堂之道也
 也韋昭注漢書曰軒檻上板也王逸注楚辭曰檻階
 楯也縱曰檻橫曰楯軒檻野王曰謂殿上構欄也檻階
 作登湍激洄洑湍吐官切激古歷切洄音回渡音服
 也湍水文疑邪急疾曰激也三蒼曰水深也芬敷芬切
 曰洄也洑深也謂洄洑之處其水必深也芬敷芬切
 郭璞曰芬謂香氣和調舍利弗奢喇者此云鴛鴦鳥
 也爾雅曰敷布散也舍利弗奢喇者此云鴛鴦鳥
 也爾雅曰敷布散也舍利弗奢喇者此云鴛鴦鳥
 流利似鴛鴦眼故時共號為奢喇也其尊者依母得

名故云鴛鴦子舊翻為身子者諺也大目犍連健栗
 梵本中呼身為設利羅故知隱別也又以尊者有大
 目犍連者此云採菽氏即尊者母姓又云大也迦葉
 通即將二事為號也然母族採菽豆仙云大也迦葉
 摩訶迦葉波此云摩訶迦葉波此云摩訶迦葉波
 人身有光明而能吞蔽燈火之光時人異之號曰飲
 光仙人因此標其氏族焉又以尊者有頭陀大行故
 時與共飲離波多養之也須菩提此云善實舊云
 光名之耳阿菴樓駄正云阿泥嚧難陀喜也劫賓那云
 善吉也阿菴樓駄多此云無減難陀喜也劫賓那云
 非也阿菴樓駄多此云無減難陀喜也劫賓那云
 黃色者謂此尊者上祖是黃頭迦旃延之姓者一宗
 仙人因為族此則氏族為各耳迦旃延之姓者一宗
 此云亂也言此尊者富樓那具云富樓那彌多羅尼
 是彼種族之後亂耳富樓那具云富樓那彌多羅尼
 也彌多羅尼者此云願也滿願是尊者母稱不能遊
 子即尊者自身從母立名故曰滿願子也稱不能遊
 履屐字本作屬者舉體焦然也劉兆注儀禮曰舉畢盡
 謬屐字本作屬者舉體焦然也劉兆注儀禮曰舉畢盡

撰述 華嚴經音義卷三 南卷五

盡焦鳥驚郭璞注山海經云驚音就謂即鳴也說文曰驚鳥黑色而多子者腎膜於
計切膜末作切文字略曰腎目障也捕獵放牧莫六二
也經本有從羽作者非此所用也牧忘福
切三蒼曰振卸振也又注周禮曰卸車切鄭注禮曰振救
牧養卸也振卸又注周禮曰卸車切鄭注禮曰振救
作招有本作賑賑給之義也卸字說文云憂恤從心
卸少從卩爾雅通用今按諸書依說文從卩為勝
均贍均居春切贍市餞切爾雅曰舉世舉皆也言世
皆不能贍足也言均平皆使得足也凡夫嬰妄惑廣
測也凡輕也按夫猶人也嬰繞也言難稱稱昌陵切鄭
輕庸之人為虛妄惑障纏繞也難稱注禮云稱猶
言也廣雅曰稱譽也字欽歎欽歎注書曰欽敬也
正體從立人今多從禾欽歎注書曰欽敬也
廣雅曰曉說也說音書睿切說文曰悟
覺也聲類曰悟解也言說化令覺者也

經卷第六十一 入法界品之二

因陀羅網因陀羅者此云帝也帝謂帝釋網謂帝釋
表遮相圍繞互作主伴舟由切明練使精熟故云君慧
同時成就圍繞相應也舟由切明練使精熟故云君慧
緣令熟又李善注文選曰練簡也謂簡分明也君慧
明練也又李善注文選曰練簡也謂簡分明也君慧
比丘君也末底慧也言此比丘智慧比餘比丘最尊
如君故曰君慧
君慧也
經卷第六十二 入法界品之三
娑羅林娑羅者此云高堅固者誤由娑羅之與安羅
聲勢相近者呼堅固即轉活須達多依怙者舊譯云
言之若呼高遠直爾稱之耳須達多依怙者舊譯云
給孤獨婆須達多此云財施或威光赫奕赫許益切
者是也婆須達多此云財施或威光赫奕赫許益切
廣雅曰赫赫盛也奕奕明也奕字應徽纒纒莫北切
作奕經本亦下著升者博奕字也徽纒纒莫北切

支那 善後經音義卷三 三 北卷九

撰述 手屏卷之三 四 南塞五

朱學忠銀參錢 鄭恕材銀參錢

鄭端胤銀參錢 沈延銘銀參錢

劉 渾銀參錢 朱 英銀參錢

天寧法印參錢 均廟大乘參錢

廣磐劉祖錫銀貳兩上資

祖父方伯劉灼祖母淑人錢氏父贈光祿劉世坊

母旌表貞節贈太孺人項氏室人綸褒陳氏張氏

洎一切眷屬與舍靈同遊華藏之蓮土者

上元王 蒞書 胡守正刻

崇禎丙子仲春望日海鹽劉廣磐較 板存楞嚴寺

大方廣佛華嚴經音義卷第四 并十

唐京兆靜法寺沙門慧苑述

經卷第六十三 入法界品之四

市肆崔豹古今注曰肆陳也謂陳貨鬻物也善財唯唯營切孔安

不問於誰也鄭注禮曰遠即下遠渠預切賈注國語

急則為不斷為于危切廣雅曰則即也菩薩為一切

衆生恃怙恃時止切胡古切韓詩傳曰無父何恃

衆生父母慈威兼濟常為倚賴也長者風俗通曰春秋之末鄭有賢

長德文事長於人涕泗悲泣涕音體泗音四毛詩傳

也崔皓注漢紀曰拔猶豫箭爾雅曰猶獸名也其形

支那 卷四 一 北并十

常止山中忽聞有聲恐人來害即豫上樹久無方下
 須臾又上如此非一故時謂不決多猶豫人行喜豫在
 焉或曰隴西時俗呼犬子為猶大隨人行喜豫在先
 未至却來迎候因謂犬所不決為猶豫也今按論中
 猶豫即是疑煩惱攝而於善坦蕩自心論語曰君子
 品不能進修故此須拔者也坦蕩蕩自心論語曰君子
 長感感鄭玄曰坦蕩也有一國土名摩利伽羅木梵行
 寬貌感鄭玄曰坦蕩也有一國土名摩利伽羅木梵行
 之道梵摩具云跋濫摩此云清淨行也衝昌容優婆夷名
 休捨或曰葛洪字苑云梵淨行也衝昌容優婆夷名
 慕吞音謔孔安國注書曰吞嗟歎美之深也吞想其容
 止容謂容儀止謂行止

經卷第六十四 入法界品之五

善知識者是我師傅
有三公三孤言三公者謂太師

太傅太保師謂天子所師傅謂相天子保謂保安
 天子於德義此三公之位也王論道以經緯國事和
 孤特也言早於三公尊於六卿特置少師少傅少保
 曰傳猶於附如以脂粉塗附於面益乎委質也今按
 所喻雖舉師傅義通於保謂求道者得善友益已備
 天子之輔也毗盧遮那摩尼寶此如意寶也鳥鴈
 三孤佐輔之也俱枳羅鳥枳經以切其寶多羅樹多
 鳥扶跌切似鴨也俱枳羅鳥枳經以切其寶多羅樹多
 而小謂之鳥也俱枳羅鳥枳經以切其寶多羅樹多
 樹者形如此方椶櫚樹其葉徐搖徐緩也挾閣煩切
 繁密此中然是勝寶所成也徐搖徐緩也挾閣煩切
 阿盧那香阿盧那者此挂又作掛釧昌戀耳璫瑠得
 釋云穿耳施婆樓那天佛婆樓那也國土名那羅素
 珠曰璫也仙人名毗目瞿沙摩鳥多羅毗目瞿沙
 那羅素者此仙人名毗目瞿沙摩鳥多羅毗目瞿沙
 云不熾墮也仙人名毗目瞿沙摩鳥多羅毗目瞿沙
 言毗沙摩者此云無怖畏也鳥多鮮榮鮮新然切玉
 羅者最上也毗目瞿沙者出聲也鮮榮鮮新然切玉

撰述 書局經下業名四 南卷五

也釋名曰榮猶榮 波吒羅樹 其樹正似此方楸樹也 榮然照明之貌也

尼拘律樹 其樹葉如此方柿葉子似枇杷子承 蒂如栝然其種類亦老諸樹中最能高

大領徒一萬 彪注莊子曰徒謂弟子也 鬻環垂鬢 鬻環謂髮鬻 鬻髮謂髮鬻

蒼頡篇曰編織珠叢曰取物 警環垂鬢 警環謂髮鬻 警髮謂髮鬻

交織謂之編也字又作辨也 夷平 險易 易羊垂切至 難故夷險道也方安國注書曰夷平 險易 易羊垂切至

郭璞注爾雅曰易平 阿庾多 當此方一兆之名也 那 也言道路或險或平 阿庾多 當此方一兆之名也 那

由他 此方一億名也 聚落名 伊沙那 伊沙那者此 離 難 此方一億名也 聚落名 伊沙那 伊沙那者此 離

諸難 難字者那翰切謂入難也 下 伊那跋羅龍王 伊羅者樹名此云臭氣也跋羅此云極也謂此龍往

昔由損此極臭樹葉故致頭上生此臭也因卽以爲 耳難陀優波難陀 難陀此云近也

經卷第六十五 入法界品之六

脣口丹潔如頻婆果 丹赤也潔淨也頻婆果者其於 果似此方林檎極鮮明赤也

河渚中 渚支與切爾雅曰水中可居者曰洲小洲曰 渚小渚曰汜小汜曰坻人所居者曰洲小洲曰

止坻音遲瀟 商估 估商坐賣曰估估字周禮曰行賣 估 估商坐賣曰估估字周禮曰行賣

張呂 福德淵 淵鳥玄切說文曰水洄曰淵毛詩 淵 淵鳥玄切說文曰水洄曰淵毛詩

莊校爲飾 鵝王羽翮 翮謂鳥羽之本也 翮 翮謂鳥羽之本也 翮

故云校飾 鵝王羽翮 翮謂鳥羽之本也 翮 翮謂鳥羽之本也 翮

息也 稟善知識 稟彼錦切鳥安國注書曰稟受 稟 稟彼錦切鳥安國注書曰稟受

周贍 贍市烙切珠叢曰麋無也賈注國 贍 贍市烙切珠叢曰麋無也賈注國

經卷第六十六 入法界品之七 游福德海 游似由以周二切說文曰遠卽往詣 遠渠

支那 華嚴經音義卷四 三 北并十

伊羅謂伊陀羅卽帝釋名也婆拏云出聲也言此大
象時出美聲娛樂樂帝釋也或曰伊謂能出也羅婆那
聲也娛樂也脩臂毛詩傳曰脩長也按玉如漁疑據二
如前說也漁捕魚也字切說文曰漁捕魚也字又作瀟
羅都薩羅者都謂都羅此云喜也薩羅者此云出
生也言此城中出生無量歡喜之事故名之也

經卷第六十七 入法界品之八

塵店隣里 塵除連切鄭注禮曰塵謂市物却舍也謂
爲閭三閭爲里五里爲邑此虞夏巖巖巖巖巖巖巖巖
之制也塵字經本從厂作者謬也巖巖巖巖巖巖巖巖
郭璞注爾雅曰巖謂山形巖巖巖巖巖巖巖巖巖巖巖
如累重巖也字或作巖也巖巖巖巖巖巖巖巖巖巖巖
從米摩羅耶山具云摩利伽羅耶其山在南夫竺境摩
山中多出白香名先陀婆先陀婆此云石鹽其
旃檀木也

名婆施羅

此翻爲部多宮 部多此云自生謂此類從
自在也 父母生者名夜叉化生者

多也晨晡

爾雅曰晨早也玉晷漏延促 晷音軌李善
漏日影也細分晷與漏別故周禮云表長八尺夏至
以晷長六寸曰益南晷益長也文字集略曰漏刻謂
以筒受水刻節理斷都亂切鄭注良久玉篇曰良
晷夜百刻也 禮記曰斷決也良久玉篇曰良
已也亦國名輸那 輸音宜借上聲呼正曰城名迦陵
輒時也 國名輸那 輸音宜借上聲呼正曰城名迦陵

迦林

據以義翻之名相圖諍時此波利質多羅樹具云
耶但羅拘陀羅此云香遍樹謂此樹根迦隣陀衣細
莖枝葉花實皆香善能通重切利天宮迦隣陀衣細
也 迫窄 迫狹也窄篇曰迫猶逼也廣雅曰婆樓那
天此云水良沃田 良善也顏注漢書曰沃漑灌
林 菴羅果名狀貌似此 婆須蜜多 此云世友亦曰天
土除其味如梨也

經卷第六十八 入法界品之九

屑吻吻無粉切蒼頡篇也踏彼門闍踏徒到切闍若

闊字又作闕闕門限也居士名鞞瑟胝羅此翻為經裏也

廣也厭字上聲呼也彌勒此翻為慈氏也山名補怛

洛迦此翻為小花樹山謂此山中多有泉流縈映縈切珠叢互相纏絡之也字指日映不明也按經意言

者益是附臆樹林鬱鬱木茂盛也翁字漢書相如傳

從竹下遷移遷七延切鄭注禮曰遷猶變城名墮羅

鉢底此翻為門主或曰有門謂殼苦角切經本有作

迦毗羅城色也羅色也羅色也羅色也羅色也羅色也

仙人依此處修夜神婆娑演底具云婆拿多婆演

道故因名耳云春及諸苗稼也或曰婆羅婆薩耶此云依止無畏謂

與衆生依止處令離怖畏又中天竺本云佇立未

久爾除呂切李善注云謂舉足踈佇有所敬待也方隅

隅語俱切鄭玄注考工記曰隅幢惶稱幢懼也三蒼

角也方謂四方隅謂四維也藤羅所罾藤但登切罾古法

恐也為作靈藥靈謂神藤羅所罾藤但登切罾古法

織成羅也欲度溝洫溝古侯切洫許域切苞氏注論

四尺十里為城城間令諸世事悉得宣敘爾雅曰宣

曰敘次第也盜塔寺物塔具云窠堵波謂置佛

示得其次第也盜塔寺物舍利處也寺各依梵本

曰寺館舍也館舍與遊義稱相近耳又風俗通曰寺

司也匡之有法度者也今諸侯所止皆曰寺也釋名曰寺嗣也治事者相繼嗣於內也今若以義立名則佛弟于助佛揚化住持正法同後三說夜久眠寐寐若直據梵本敵對而翻則如初釋也
刊切毛詩傳曰寐寢也勸喻蒼頡篇曰玉篇曰寢謂偃卧熟也喻諫也

經卷第六十九 入法界品之十

遽發是念 遽渠慮切玉 被大精進甲 被皮義切 悉苦無味 味猶樂也言皆捶之藥切說文曰捶杖擊也按捶字是苦無可樂意 說文從手玉篇從木聲類從竹耳

其心泰然 憂塞者心則通暢耳 為現不樂世間欲樂 上樂字五教切 嬰妄想 漢書集注曰嬰繞也加也 下樂字郎各切 嬰妄想 漢書集注曰嬰繞也加也 此解脫其已久如 久謂久近如謂如何故維摩觀衆 其已久如荅曰如者年解脫舍利弗問天曰天止此久耶天 曰者年解脫亦何如久今准此文久如卽是久近如

何之問 嬪御有十億 嬪婢人切賈注國語曰妾御曰嬪 嬪謂婦人有法度者之稱也周禮有九嬪教九御蔡 莊曰天子凡衣服加於身飲食入於口妃妾接以寢 皆曰御御之所 我時尋覺 杜注左傳 金剛齋佛 齋字 親愛則曰幸也 入法界品之十一

不藉耕耘而生稻粱 耘于君切梁呂羊切毛詩傳曰 字經本作芸者乃是芸薹菜也 說文曰梁米名也 非此所用梁字或亦從禾也 良臣猛將 將帥名也 心敬事曰良順理習善曰良今謂云 中天 中張仲切 私存國曰良臣先謀後勇曰猛將也 蒼頡篇曰陵 孔安國注書曰 陵蔑他人 蔑莫結切蒼頡篇曰陵 小喪曰天也 陵蔑他人 也玉篇曰陵慢也鄭箋詩 曰蔑輕也陵字說文單作 衆景奪曜 說文曰景光 又有從心作者俗通用也 衆景奪曜 說文曰曜 字又從 大臣輔佐 佐臧箇切鄭注禮曰輔助也佐副 光也 大臣輔佐 也言臣之於君有副助變理之用

支那 卷之十 北并十

無高倨心

倨居御切杜注左傳曰倨慢鄭注禮曰倨不敬也

經卷第七十一

入法界品之十二

受種種如來命

鄭箋詩曰命教令也

高七多羅樹

多羅樹似此方樓欄樹然

西域者其高例十丈餘故經中取為定量

波頭摩花

或曰鉢躡忙此翻為赤蓮華

覺悟

覺古貌切悟字又作寤

經卷第七十二

入法界品之十三

蓮華覆合

覆撫目切也復也

罷遊觀時

罷蒲解切玉篇罷止也休也

杵昌與切打也字宜從手其捺杵字從木也

苗稼不登

馬融注論語曰樹五穀曰稼也爾雅

收則可昇場耳枯槁玄注周禮曰槁木乾也槁正宜

衣裳弊惡

弊毗例切說文曰衣敗為

傳槁乃勞義非經所用也

左

衣

弊王篇曰弊與敝同杜

敝與敝也

峻裂

下力哲切木榻也

慈孝友

釋名曰仁忍也好生惡殺善惡舍忍也爾雅曰善事父母為孝善事兄弟為友也

奉撫對

撫芳武切瞻視也奉承也集注姪佚切蒼頡

篇曰佚惕也

枯涸

雅曰涸盡也

油雲被八方

與雲沛然下雨則苗淳然而長也毛詩音義曰油然春雲也言能潤澤萬物也

大王臨庶品

鄭玄注周禮曰臨謂尊適卑也賈注國語

刑獄皆止措

措倉固切鄭玄注考工記曰措猶頓也置也置謂廢

之殘害

顏注漢書曰殘傷多所殺戮犬豚方言曰豚

豕子

兪然備

小雅曰兪同也備具也

入池自撫鞞

鞞居六切王逸注楚辭曰撫持也鞞謂夜叉此云祠撤居之也撮音麤括切鞞字正宜從手

支那

舊唐書

北并十

俗間祠祭以求恩福也毗舍闍此云噉人中宵中張仲者也舊翻捷疾鬼也

經卷第七十三 入法界品之十四

宿植植承力切倉頡困固謂周之獄名也說文曰榜笞書曰榜捶也說文曰笞

擊也榜字韻割而髓生然後行也說文曰髓膝骨也宜從手也

骨經本從月寬宥左傳曰宥赦也盜入宮闈闈于歸

者曰宮中門謂之闈其小王之寶祚祚才故切寶謂大

玉篇曰赫然大怒赫赤也謂人大怒則面色赤也

其云羯羅迦忙陀此云所薩遮尼軋尼軋者具云尼

應斷已斷謂惑障已斷也軋連陀繫也謂此類外御羣生

道禦形注書曰御治也謂治理之也園林名嵐毗尼

鄭注禮云御勸勵也謂勸化之也

嵐盧舍切或曰流彌尼此云樂勝園光

是昔天女各因來此處遂以其處名耳

經卷第七十四 入法界品之十五

被求一切智堅誓甲被皮義傳來傳除緣切字果從

兜率玉篇曰果坑坎墀阜坎切墀都迴切阜注

楚辭曰墀高土也爾雅曰高平瓦礫荆棘株杙檠切

曰陸大陸曰阜坳宇又作堆耳瓦礫荆棘株杙檠切

說文曰株樹根也柅謂割去枝柯也畢洛又樹曰

說文曰株樹根也柅謂割去枝柯也畢洛又樹曰

說文曰株樹根也柅謂割去枝柯也畢洛又樹曰

為生淨 竟不可得 鄭箋詩曰 願得備瞻侍 說文曰備 信處也 竟不可得 竟終也 孔安 毛孔量 謂分位也 王曰備謂預早為之也 國著書曰瞻視也 謂看視

經卷第七十六 入法界品之十七

禦扞 禦魚舉切扞何旦切鄭注爾雅曰禦謂禁制也 扞字聲類 廊徹心城 雅方言曰張小使大謂之廊也爾 作扞也 徹通也 此中經意謂以理 嚴肅 毛詩傳曰嚴 說文曰徹通法界故曰張小使大 通俗文曰廓寬也 融事徹過法界故曰張小使大 玉篇曰瑩徹心城 縮謂高浪者令縮退也 逐諸惡法 逐驅也瑩徹心城 言其有威德肅物也 賈注國語曰徹明也說文曰部分 舍頌篇曰瑩治也賈注國語曰徹明也說文曰部分 微通也今謂治理心城使其通達無所擁塞也 部分

心城 分符問切謂有部 羅刹鬼王 羅刹具云羅刹婆 王者謂即 悉達太子 悉達者具云薩納頰他悉地地 毗沙門也 悉達太子 宇應平聲呼言薩納頰者此云一

切也類他事也悉地成也言其 雖不踰本 字林曰樓 於一切所應作事皆已成就也 羅摩 營辦什物 類注漢書曰什物謂為生之具也 羅摩 營辦什物 類注漢書曰什物謂為生之具也 羅摩 營辦什物 類注漢書曰什物謂為生之具也

羅摩 營辦什物 類注漢書曰什物謂為生之具也 羅摩 營辦什物 類注漢書曰什物謂為生之具也 羅摩 營辦什物 類注漢書曰什物謂為生之具也

羅摩 營辦什物 類注漢書曰什物謂為生之具也 羅摩 營辦什物 類注漢書曰什物謂為生之具也 羅摩 營辦什物 類注漢書曰什物謂為生之具也

羅摩 營辦什物 類注漢書曰什物謂為生之具也 羅摩 營辦什物 類注漢書曰什物謂為生之具也 羅摩 營辦什物 類注漢書曰什物謂為生之具也

羅摩 營辦什物 類注漢書曰什物謂為生之具也 羅摩 營辦什物 類注漢書曰什物謂為生之具也 羅摩 營辦什物 類注漢書曰什物謂為生之具也

羅摩 營辦什物 類注漢書曰什物謂為生之具也 羅摩 營辦什物 類注漢書曰什物謂為生之具也 羅摩 營辦什物 類注漢書曰什物謂為生之具也

羅摩 營辦什物 類注漢書曰什物謂為生之具也 羅摩 營辦什物 類注漢書曰什物謂為生之具也 羅摩 營辦什物 類注漢書曰什物謂為生之具也

羅摩 營辦什物 類注漢書曰什物謂為生之具也 羅摩 營辦什物 類注漢書曰什物謂為生之具也 羅摩 營辦什物 類注漢書曰什物謂為生之具也

羅摩 營辦什物 類注漢書曰什物謂為生之具也 羅摩 營辦什物 類注漢書曰什物謂為生之具也 羅摩 營辦什物 類注漢書曰什物謂為生之具也

羅摩 營辦什物 類注漢書曰什物謂為生之具也 羅摩 營辦什物 類注漢書曰什物謂為生之具也 羅摩 營辦什物 類注漢書曰什物謂為生之具也

羅摩 營辦什物 類注漢書曰什物謂為生之具也 羅摩 營辦什物 類注漢書曰什物謂為生之具也 羅摩 營辦什物 類注漢書曰什物謂為生之具也

羅摩 營辦什物 類注漢書曰什物謂為生之具也 羅摩 營辦什物 類注漢書曰什物謂為生之具也 羅摩 營辦什物 類注漢書曰什物謂為生之具也

羅摩 營辦什物 類注漢書曰什物謂為生之具也 羅摩 營辦什物 類注漢書曰什物謂為生之具也 羅摩 營辦什物 類注漢書曰什物謂為生之具也

羅摩 營辦什物 類注漢書曰什物謂為生之具也 羅摩 營辦什物 類注漢書曰什物謂為生之具也 羅摩 營辦什物 類注漢書曰什物謂為生之具也

羅摩 營辦什物 類注漢書曰什物謂為生之具也 羅摩 營辦什物 類注漢書曰什物謂為生之具也 羅摩 營辦什物 類注漢書曰什物謂為生之具也

羅摩 營辦什物 類注漢書曰什物謂為生之具也 羅摩 營辦什物 類注漢書曰什物謂為生之具也 羅摩 營辦什物 類注漢書曰什物謂為生之具也

切咸綜無遺 也謂整理經緯之都本也 蘊其深解 於

切切 咸綜無遺 也謂整理經緯之都本也 蘊其深解 於

切切 咸綜無遺 也謂整理經緯之都本也 蘊其深解 於

切切 咸綜無遺 也謂整理經緯之都本也 蘊其深解 於

切切 咸綜無遺 也謂整理經緯之都本也 蘊其深解 於

切切 咸綜無遺 也謂整理經緯之都本也 蘊其深解 於

切切 咸綜無遺 也謂整理經緯之都本也 蘊其深解 於

切切 咸綜無遺 也謂整理經緯之都本也 蘊其深解 於

切切 咸綜無遺 也謂整理經緯之都本也 蘊其深解 於

切切 咸綜無遺 也謂整理經緯之都本也 蘊其深解 於

切切 咸綜無遺 也謂整理經緯之都本也 蘊其深解 於

切切 咸綜無遺 也謂整理經緯之都本也 蘊其深解 於

切切 咸綜無遺 也謂整理經緯之都本也 蘊其深解 於

切切 咸綜無遺 也謂整理經緯之都本也 蘊其深解 於

切切 咸綜無遺 也謂整理經緯之都本也 蘊其深解 於

切切 咸綜無遺 也謂整理經緯之都本也 蘊其深解 於

切切 咸綜無遺 也謂整理經緯之都本也 蘊其深解 於

切切 咸綜無遺 也謂整理經緯之都本也 蘊其深解 於

切切 咸綜無遺 也謂整理經緯之都本也 蘊其深解 於

切切 咸綜無遺 也謂整理經緯之都本也 蘊其深解 於

頌切杜注左傳曰蘊蓄也方言曰
 蘊積也馬融注論語曰蘊藏也
 詛謂祝使也痊愈痊字七緣切愈逾矩切郭象注愈字
 其敗露也珠貝珠貝按西域以貝為寶類雞薩羅雞薩羅師子身
 又作別知別知列彼錢故錢故列在寶類雞薩羅雞薩羅師子身
 齋也呼為呼為雞薩羅西域有寶族文恰城名城名婆怛那陀婆陀婆怛
 如師子毛旋形故從其為各耳增增
 那言難陀者此云喜也婆怛那者增
 益也其城在摩竭國內如經本中說

經卷第七十七 入法界品之十八

涸無量愛欲海廣雅曰涸盡也杜絕諸惡道賈注國
 塞也說文曰杜塞閉也如濟客如濟客毛詩傳曰濟渡也按客
 也說文字乃作敝也重任重任謂寄居之稱故抹樵寄
 山濟渡寄水飲土寄醉重任重任謂寄居之稱故抹樵寄
 賈人寄居皆謂之客也低低任如禁切低下下癸切下癸切
 各切玉篇曰備謂役力受低低任如禁切低下下癸切下癸切
 直也穀梁傳曰作為也低低任如禁切低下下癸切下癸切

糖牛糖加糖加邁切糖加邁切韻舟楫舟楫日棹謂之楫釋名曰楫使
 也按水使舟徒疾也又按楫字不良工良工良善也良工良善也良工良善也
 著戈音乃資葉切然訓義無別也工工良善也工良善也工良善也
 居居類居運二切漢冠王冠冠王冠上冠古亂切冠王冠上冠古亂切
 書集注曰捃收也冠王冠冠王冠上冠古亂切冠王冠上冠古亂切

善知識之所致耳顏注漢書曰致此善漁人善知識之所致耳顏注漢書曰致此善漁人
 據二切工能於事曰善也說文曰漁捕魚過爾過爾居語過爾居語
 也大篆字又作灑聲類作戲戲過爾過爾居語過爾居語過爾居語
 爾餓者此云所知謂智所知轉毗非預識境由其哽噎哽噎居語哽噎居語
 轉若叱若南聲為兩聲故非轉毗若南聲也哽噎哽噎居語哽噎居語
 哽加本切說文曰哽謂食肉亭骨在喉故借喻言之耳自盈其自盈其居語自盈其居語

手韓康注易手韓康注易手韓康注易手韓康注易
 云盈滿也

經卷第七十八 入法界品之十九

曩於福城曩那曩那朗切曩那朗切爾雅曰曩曩也珠叢攬大悲攬大悲甲
 日曩謂往時也曩音虛歎切

環胡申切杜注左傳曰環貫也斷貪鞅謂於仰切鞅
 賈注國語曰環衣甲也衣音意也斷貪鞅謂於仰切鞅
 繩牛以此繩不能斷生死之重載凡夫撤睡蓋撤除列諸
 書曰撤除四流漂汨者又音古沒切尚書曰大傳曰汨
 也去也亂也漢書集注曰汨飲以甘露飲於禁切
 流急貌今取流急也謂行異道如曉誨說文曰曉
 毛詩傳曰濟渡也謂行異道如曉誨說文曰曉
 渡者求於異津故此借喻名耳曉誨說文曰曉
 獵古狂切坑穿穿疾攻切鄭玄注周禮曰穿謂穿地
 飯零計切坑穿穿疾攻切鄭玄注周禮曰穿謂穿地
 籀文作者也苦的謂准的篋率協切鄭函曰篋
 也貯陟呂毗笈摩藥毗笈摩者此云普去謂周給
 供給故利矛兵仗者刀戟之總名俗也周給
 云周給利矛兵仗者刀戟之總名俗也周給
 有作鐸者此乃車軸端鐵非經所用也阿伽陀藥

此云無病藥也謂有婆樓那風堅密如持世界風
 藥處必無有病也婆樓那風堅密如持世界風
 也毒不能中中猶著也大應伽藥四名一曰迦耶二
 曰沒理羅三曰弟訶四曰應藥樹名珊陀那者此云
 伽然應伽亦云分謂支分也藥樹名珊陀那者此云
 和合或云續斷謂此藥能初無所損言從初已來藥
 令已斷傷者再續和合也初無所損言從初已來藥
 名阿藍婆石白內或云得喜謂得此藥者皆生歡喜
 也波利質多羅樹波利此云遍也亦曰周而質多羅
 周而嚴飾或曰婆師迦華者此云兩也迦謂迦羅此
 圓妙莊嚴也婆師迦華者此云兩也迦謂迦羅此
 云時也西域呼夏為雨蒼葛迦華此云黃色華其華
 其華生於夏時故名也蒼葛迦華此云黃色華其華
 華蘇摩那華媚令見者心悅故名之也海島形當老
 國注書曰曲謂之鳥說文曰椰子椰子遮切藥汁名訶宅
 海中往往有山可止曰鳥也椰子椰子遮切藥汁名訶宅

迦此云金色水甚於九燈炷之遇之筋居欣切字

本有從角迦陵頻伽鳥此云美音鳥或在巖中即妙聲鳥此

其音和雅飛則勁捷強王逸注楚辭曰捷疾也勁字

聽者無厭摩訶那伽此云龍亦曰象今此力射師

從力捷字本摩訶那伽此云龍亦曰象今此力射師

射食摩竭魚此云大體也謂即龍象故其名也

夜欲飲水如壑高下如山安繕那藥繕時戰切其葉

大者可長二百里餘也安繕那藥繕時戰切其葉

合和眼藥然今所延齡藥廣雅曰齡年也禮記曰古

明自據別法也延齡藥廣雅曰齡年也禮記曰古

之謂年楔撮者古作相形也滲漏也字宜作參經本

為齡也楔撮者古作相形也滲漏也字宜作參經本

有從臯者音早楔撮者古作相形也滲漏也字宜作參經本

非經所用也楔撮者古作相形也滲漏也字宜作參經本

經卷第七十九 入法界品之二十

醉傲傲五告切杜注左傳曰傲不敬也廣雅曰傲慢

也陀那婆王阿脩羅之別兜沙羅色具云兜沙者此云

霜也兜羅水也或有經獄卒卒則長者子瞿波羅西

本云兜羅沙者准知也獄卒卒則長者子瞿波羅西

方訓字瞿有九義此中但取地白義波羅摩羅提國

此云守護也謂守護心地或守護白法也摩羅提國

具云摩羅耶提數此云髮陀或曰摩羅耶者山名拘

也提數中也言此國中夾有摩羅耶山故名也拘

吒聚落具云拘吒迦此云小舍或曰多家亦

經卷第八十 入法界品之二十一

優曇華優曇此云希有也此儼然坐儼然坐儼魚加被被皮

杜注左傳曰加益也孔安國注書曰被及也誓衆宣

謂以益相及也又珠叢曰從加恩謂之破也誓衆宣

威誓謂戒誓主將與軍旅為要約也故鄭玄注聽訟

斷獄聽他審切斷都亂切孔安國注書曰聽謂察是非也周禮曰獄訟者聽而斷之鄭玄注云爭罪曰獄爭財曰訟玉篇輔弼弼皮筆切尚書大傳曰天曰斷謂裁制分決也輔必有四隣前疑後丞左輔右弼直立而敢斷廣心而從欲輔善而相丞謂之輔廉潔而切直謂之弼大戴禮曰弼者拂也拂天子之過常立於右廉潔而切阿迦尼吒具云阿迦尼色究竟天也廣釋如露洽廣雅曰露漬也玉篇曰洽上第二十三卷中霑霑濡也霑潤也霑字或通作也炎熱炎千嚴切爾雅曰炎熏也郭璞云旱氣熏灼人也

大方廣佛華嚴經音義卷第四

廣磐劉祖揚子蒙念蒙養蒙僕孫師明師文師安師光師表師格師俊女大記如夢等共刻此卷

上元王 滌書 胡守正刻 夏通燈對

崇禎丙子孟夏望日海鹽劉廣磐較 板存楞嚴寺

中ノ下