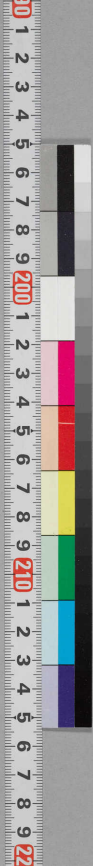


阿耨多羅三藐三菩提經

般舟三昧經

伐

| |
|------|
| C40 |
| 4514 |
| 36 |



C40-4614

了翁上座請大藏及有
家書置之武州紫雲山
我微笑塔院后府中永
為學者不敢許出院內
當由二世鐵牛機謹誌



B 64853



阿差末菩薩經卷第一

西晉三藏竺法護譯

聞如是一時佛在如來所遊居士於寶嚴淨巍巍道
場悉是正覺之所建立大德莊嚴而依積累神妙行
業成佛報應諸菩薩宮宣揚無量如來變化入無底
慧遊於殊勝心懷悅豫剖判普等所修聖行咨嗟當
來無際功勳名稱無限平等正覺以成佛道善轉法
輪開化無數諸學門徒而於諸法常得自在知衆生
性曉了諸根度于彼岸隨時方便除諸罣礙佛事無
處住無所住與大比丘衆六百萬人俱心行和安消

經

阿差末菩薩經卷第一

一

阿

滅塵勞恩愛衆蔽則是如來爲法王子修深奧法因
正法生威儀禮節進止光光爲大衆祐親歸如來復
與無極諸菩薩俱其數甚多不可稱限一切大聖神
通以達逮得總持辯才無礙神智妙達不可舉喻一
心念頃遊無量國供養十方諸如來衆明識所奉聽
法無狀咨受奉宣常懷勤修訓誨羣黎權智普備所
度無極立無蓋門皆越妄想無應不應近一切智諸
通慧地其名曰天明菩薩選戰菩薩炤藏菩薩除慢
菩薩勇步菩薩眼觀菩薩離言菩薩除冥菩薩如是
等類諸菩薩會者浩浩皓皓不可思議德皆如是爾

時世尊入諸菩薩所願成行其法名曰無陰蓋門淨
諸開士嚴妙道場正覺法力具無所畏聖慧之室遊
於諸法而得自在攝總持印曉了辯才所入道門以
大神通普至啓明講暢分別不退法輪等御諸乘通
一法界無所破壞頌宣衆生諸根意性敏達堅要決
一切法降伏魔場隨應順法皆能開化塵勞結著迷
惑邪見六十二疑闡無礙智明解無際所勸助業尋
爲發遣人於諸佛平等道慧無施無望無處所門演
說諸法如審真諦等處有想及與無想曉了深奧十
二緣起積功累德不可稱限莊嚴諸佛身口意行志

得由身所知無盡修四聖諦教授聲聞身心寂靜化
緣覺乘逮一切智具阿惟顏興大乘學入一切法恣
已獨步歎詠如來功勳之德隨時宣示委靡撫恤訓
誨以漸導闡法藏顯其處所除斯微翳開示明曜世
尊陶演講釋法教使普流布周于十方于時東方自
然出現大金色光其光照此寶淨道場及曜三千大
千世界靡不周遍大明暉曄皆蔽此土日月釋梵及
四天王所有威曜悉不復現大神妙天諸尊巍巍天
龍鬼神捷杳和阿須倫迦留羅真陀羅摩睺勒光明
悉歇諸明月珠燿光寶珠大火庭燎悉亦消滅如來

至真無極大光諸阿惟顏菩薩身明獨顯現耳其餘
一切所有光明皆沒不現此大千國迥遠懸絕窈隱
闇冥日月光明雖爲廣大威神巍巍不能及逮照於
彼鄉悉蒙光暉其明不礙樹木牆壁須彌大山雪山
黑山目隣山大目隣山鐵圍山大鐵圍山其明通過
照於三千大千世界至無擇獄極於上方地獄餓鬼
畜生中者其身皆荷此道明曜衆苦悉除惱痛休息
身心爲安各相慶賀自謂遭時於佛左側寶淨道場
尋自然生六十億姪七寶蓮華其香芬馥普悉流布
聞莫不歡其華柔輒大如車輪光色煒曄葉無數億

百千寶成其形正圓而斯華上施交露帳校飾珠蓋
其華所演甘美好香悉遍三千大千世界此三千國
諸天人民所有名香值斯華香悉亦消索天上世間
所遊居類荷此華香咸樂法香不好愛欲於時賢者
舍利弗觀如是像無極光明清淨蓮華驚喜無量卽
從座起行詣佛所長跪叉手問世尊曰今者所覩爲
何瑞應現如是像顯大光明清淨蓮華不可稱計自
昔以來未曾見聞佛告舍利弗有一菩薩名阿差末
從東方來與六十億菩薩俱與眷屬圍遶欲至此土
故前現瑞應佛說未久阿差末菩薩應時現身與六

十億菩薩俱進則以菩薩無極威神顯大神足開土
變化震動佛國奮大暉曜雨衆華香亦復俱作百千
妓樂至於寶淨廣普道場往詣佛所住上虛空如處
於地叉手自歸以一音聲請告三千大千世界則以
義偈讚世尊曰

聖雄捨貪欲

鮮潔無垢染

其慧除幽冥

施以清淨眼

斷三垢勞倦

消盡衆瑕玼

永滅諸塵勞

今故稽首佛

棄去所破壞

摶裂愚癡網

聖主有十力

畏者悉降伏

超越於衆會

檢寂三放逸

獨步如師子

所遊無恐懼 其離垢光明 無所不照耀
普念於一切 濟度衆瑕穢 無明在蔽隱
消除諸闇塞 其光所照耀 如日出於雲
見衆人孤苦 則爲興愍哀 蠲除老病死
無救爲設護 導師誘衆生 弘慈常愍哀
其所修行業 如醫療諸疾 尊舍利御衆
化無明愚戇 聞已他人患 度之如船師
化無數塵勞 所興衆妄想 其所遊居處
無著如蓮華 了一切諸法 本淨是寂寔
口所演音聲 悉從因緣生 無本橫造作

由習而致此 愍世懷慈哀 降訓於衆生
歸命如虛空 見一切如此 處在於世法
不動如大山 衆生因無覺 習行不要業
雖遊習居家 皆度生死難 道眼甚鮮明
猶如青蓮華 其威神巍巍 如月之盛滿
一切世間人 咸共咨嗟德 捨惱不樂俗
以故稽首佛

於是阿差末與六十億菩薩頌此偈讚佛已從虛空
下稽首佛足繞聖七匝却坐蓮華時舍利弗承佛威
神而前問言唯然世尊阿差末菩薩爲從何來其佛

所號國土何類世界遠近去是幾所佛言汝自以此問阿差末當見發遣時舍利弗問阿差末仁族姓子所來處去此遠近其佛所號世界云何時阿差末報舍利弗耆年續有去來想乎舍利弗曰唯族姓子吾想以斷阿差末曰唯舍利弗其想斷者志不懷二何緣興念而發此問從何所來唯舍利弗其有來者爲合會迹假使去者爲別離迹若令不會無別離者彼無去來其無去來爲聖道行唯舍利弗其有來者自然造相若有去者罪福盡相計罪福者爲自然相若於罪福盡諸相者則無有相無徃相者聖道所趣唯

舍利弗其有來者謂所願相若有徃者離於所願其所願相離所徃相則聖道相唯舍利弗其有來者爲起生相若有徃者則爲滅相除生徃相不起不滅無所徃者則聖道相唯舍利弗其有來者爲訓誨門若有徃者教授盡索生無教授無盡之門則趣聖道唯舍利弗若有徃來則墮於俗無有去來乃謂爲道唯舍利弗以消去來除於當來及諸境界乃趣聖道唯舍利弗其有來者爲現在相若有去者爲是離相至於現在及去離相則趣聖道唯舍利弗其有來者爲是報應起滅之相若有去者盡報應相無有報應不

起不滅至於無相乃趣聖道唯舍利弗其有來者隨俗緣合而致徑路若有去者謂是音聲言教文字爲徑路也設除音聲文字因緣徑路則趣聖道時舍利弗問阿差末唯族姓子吾今以此仁有辯才故欲相問所以然者欲得聽採本所未聞猶族姓子關尹主者應得推問出入徃反設有重貨若復空行欲得責稅故宜難詰卿何所賈以時輸稅唯族姓子吾亦如是鄙等徒類爲聲聞種依倚他音而得解脫合與緣響常宜容受諸正士等以用護斯將養大乘從是出生聲聞緣覺以是之故善哉族姓子爲分別說所從

來處去此遠近如來國土號字云何阿差末曰唯舍利弗如來在前便可啓問當爲發遣衆會被蒙決諸疑網時舍利弗前問佛言阿差末菩薩所從來處去是遠近其佛所號國土何類其聞名者無央數人啓發道意被大德鎧佛言舍利弗諦聽善思彼世界名有稱功勳及如來號若有聞者勿得懷疑悉共信之如來至真無所罣礙亦無陰蓋一切敏達靡不通暢咸言受教佛告舍利弗東方去此度十江沙諸佛國土滿中諸塵過若干刹有世界名阿尼彌沙彼有佛號三曼毘陀如來至真等正覺現在說法不眴世界

無有聲聞緣覺之名世尊聖衆純諸菩薩於往昔世
造行以備布施調意安庠聖喆禁戒博聞寂無放逸
止足功勳建立閑靜以忍辱力心不懷害堅固精進
積功累劫每自尅勵普皆禪思脫門三昧而正受矣
以神通慧而自娛樂以無極智光明之曜隨時分別
頒宣一切章句義理所懷慈心等如虛空其哀堅強
愍於衆生知其志性而開化之其喜悅者爲雨甘露
道法之味雪除一切瞋恨怨結其行護者離此二乘
以空無相立無願法拔濟塵勞衆魔穢濁危害之患
明識衆生根本所趣十二緣起觀察其疾應病與藥

執御斯心平等恒一如地水火風無有憎愛降棄一
切衆邪異學若干法戰堅峙幢旛猶如勇將大軍之
師折伏嚴敵入於深覺諸佛正法十力無畏離二品
會順從因緣有無之業超越諸見中間之行棄捐吾
我及人壽命有無處所反真向僞倒見之本諸經典
門如來法王法印印之所演辯才無所罣礙於無央
數億百千劫所暢音辭無能障塞不使通流以佛神
足感動變化無量佛國周旋徃反終而復始曉了隨
時調除一切恐懼瞋恚憍慢自大所演音聲如師子
吼亦如雷震察於衆生上中下行堅固親友永立究

竟滅度之地與無極雲感法雷震暢慧解電雨甘露
水宣道法珍不斷三寶志性清淨如明月珠表裏通
達正覺照耀相好殊勝則以禁戒而自莊嚴以百千
德而文飾體以諸佛法至阿惟顏一生補處奉遵修
行篤信衆生開化解說隨其志性令各得所覺意總
持爲師子座嚴淨道場明識超入四無所畏皆現諸
佛所興事業正覺聖體取捨進退其心強勇而得自
在轉於無上法輪之寶爾時衆會聞諸菩薩功勳之
德歡喜踊躍不能自勝明心生焉則取天上青黃紅
白上好蓮華及諸意華僉供養佛散阿差末諸菩薩

上同俱舉聲稱揚威德我等善利爲獲福慶乃能遭
值此等正士得覩邀遇稽首歸命而供養之其有衆
生得聞此黨諸菩薩名德不可量因斯所聞悉當興
發菩薩大心于時於彼三萬六千諸來會人咸發無
上正真道意佛語舍利弗阿尼彌沙土者無地獄餓
鬼畜生衆惡諸苦也無奉戒勅亦無犯禁不聞見女
人所以者何皆由化生蓮華交露無有慳貪亦無婬
恚離于癡畏悉都無此三毒之名何況餘乎其土人
民無上中下好醜差別普等無殊亦無是我及非我
所復不飲食所以者何法喜爲食解義爲漿常自坦

然了不念渴亦無飢想亦非我故亦無他故亦無衆
魔恐難之患又其佛土甚極廣大一日月照六十億
四方之域所以者何諸菩薩本願之所致也由是之
故共一日月又其土地無有丘墟高下邪傾普悉平
正皆紺瑠璃皆以衆寶而雜而間其地柔輒如天統
綆以十八事莊嚴國界斯樹悉寶行伍相當常生華
實冬夏恒茂無沙礫石衆穢之瑕黑山雪山其土諸
山皆以諸寶雜合而成猶如須彌于彼佛土天上天
下適等無異捨於世業以法爲財土無王者唯以如
來普賢至真而爲法王又其土法不用文辭告誨諸

菩薩也欲諮受經往詣佛所觀之無狀不以爲倦所
以者何其心忻然應時逮得佛心定意尋則近至無
所從生法忍由是之故其土號曰不詢何也謂得佛
心定意不以色相不以種好亦復不以本宿行故而
致是德亦不希望作是致是所以者何不念過去當
來之者亦復不念今現在世亦不由從五陰六衰而
致之也何謂爲五其五陰者謂思六根其六根者謂
眼耳鼻口身意所別其六衰者知色聲香味細滑法
不用見聞心意識此衆業之所致也不以巧僞生滅
之所致也無等無邪亦不造意無所希望亦非以是

亦非不是之所致也亦不從一二三之所致也不因
心意識亦不以曉內外衆念望想是非之事而致之
也亦不色痛想行識之所由致亦不用戒定慧意解
度知見十力不護四無所畏諸佛之法不可以意想
知之不用見聞故之所致不以想相亦無我想不以
五陰六衰生滅之處亦無所住亦無不住無色痛想
行識之處亦不眼色耳聲鼻香舌味身軀心法之所
致也亦不得處所以者何不可以目而見衆相不可
想處見不見不起不滅其不終者則不有始斯住處
者因緣所爲乃致於是消除歸滅塵勞之穢所以者

何用愛欲故故曰當滅由斯之故斷於因緣用吾我
故是以當滅其淨咸明不增不減亦復不念是安是
苦作是計者不離於欲亦不用念而以爲煩諸想本
脫故行備悉以能備悉達如無身色何可得無有痛
者何從有痒常住如法若不想道則非俗業設無所
聞何從有識無所見者亦無所得無所得者何謂脫
矣亦復不得意念普思心所惟法亦不賫持無所生
矣不覩來者不見往生本不可得猶如諸法皆等無
異譬如有人上向瞻空其目所覩不能別知何所是
空何所非空佛意如是菩薩得如佛心定意時知諸

佛法衆相種好悉具足成道慧備悉如來所宣諸菩薩等皆能解暢則尋啓受諷誦通利普能周備曉了諸佛法佛告舍利弗普賢如來其所頒宣初無二言何謂爲二一不講著二不說斷悉修平等無有適莫何謂爲無未曾有念從人諮受亦不自念已有所知斯諸菩薩適見佛已輒則具足六度無極佛言云何具足捨衆色想無所希望是則具足施度無極不想佛身達之本無則以備悉戒度無極所以者何不想故以得成就三十二相計於諸法假有號耳相無有盡因是所起是故名曰忍度無極一切諸法普不

可見亦無所聞所以者何菩薩大士見善不悅見惡不感心無適莫是故名曰進度無極心不想念不可想者而寂恬怕是故名曰寂度無極解色相空不以此相而懷自大是故名曰智度無極佛言其諸菩薩在彼土者因便具足六度無極逮得無所從生法忍遍察十方諸佛國土衆菩薩學少有能逮不眇刹土普賢所誨諸菩薩者舍利弗謂阿差末菩薩快哉仁者彼之佛土諸菩薩衆功勳難量阿差末尋問舍利弗賢者欲見不眇國土普賢如來乎舍利弗報唯欲見之及衆會者皆當被蒙咸荷福慶功德轉增時阿

差末卽於座上三昧正受而現神足所入三昧其號
名曰遍見諸佛土使諸會者及舍利弗皆得盡見不
詢佛國普賢如來莫不忻然爲未曾有咸共起住僉
爲彼佛稽首作禮佛之聖旨使舍利弗及衆會者於
衣被上自然有天華香則取東向散彼佛上其華至
彼於其國土在于佛上遍諸菩薩普周佛界彼土菩
薩自問其佛今此衆華微妙殊特爲所從來光光若
斯普賢如來告諸菩薩此之瑞應是阿差末今到忍
界奉養咨受釋迦文佛十方菩薩咸往會彼所以者
何講大乘故彼土菩薩復問佛言此間顯變何佛威

神之所恩化彼佛告曰釋迦文佛十方菩薩咸往會
彼所以者何講大乘故彼土菩薩復問佛言此間聞
之彼佛告曰釋迦文佛演暢分別大會緣品時彼菩
薩復問其佛其忍世界去是遠近佛言西方去此如
十江沙諸佛國土滿中諸塵設舉一塵著一佛土如
是盡取一一諸塵次布西方諸佛世界衆塵悉索過
若干土乃至忍界釋迦文佛遊居教處也彼土菩薩
復白佛言唯願欲見能仁大聖興隆道化時普賢佛
演身光明通照十方彼諸菩薩及衆會者皆觀此土
彼諸菩薩尋時皆起遙自歸命爲釋迦文佛一心作

禮彼衆菩薩遙見忍界滿中菩薩無空缺處恠之驚
喜自問其佛彼佛告曰十方佛國諸菩薩衆不可稱
載問當須宣大會緣品故徃啓受舍利弗問阿差末
菩薩誰字仁者名阿差末答舍利弗用諸法故曰不
可盡所以者何一切諸法亦不可盡舍利弗言願以
不可盡法而解說之阿差末言本發意時亦不可盡
所以者何悉遍諸欲婬怒癡醉而無所縛所以者何
不與羅漢及緣覺乘而俱同塵故發心以來堅固其
志不可轉移所以者何不爲邪業之所迷沒一切衆
魔不能壞意有是心者其諸功德悉爲成辦遊于無

常而獨總攬衆之元首所以者何有計常者則生死
業所以特尊解道有常名曰爲尊出無常故從發心
來其心坦然無所縛著所以者何未離諸佛功德業
故所修事業無能得短所以然者一切衆惡悉盡索
故其心永安不可動故其心無侶所以然者希有逮
故心如金剛所以然者皆知一切諸法之故所不可
盡包裹諸法道慧之故從發心來強若金剛等衆生
故其心質直而無諛諂故號曰正而無偏頗從發心
來常懷鮮明所以然者本清淨故以去衆垢悉消諸
冥其慧顯曜窈隱皆明從發心來沐浴衆穢所以然

者其信甚固無所捨故發心甚大無有邊涯所以然者心若虛空發心曠然所以然者含受衆生當因度故發心無盡所以然者其慧玄曠無所罣礙從初發心無所不入所以然者大慈無極亦無盡故其發心行無能斷者所以然者功德願故發心甚安極可愛敬所以然者爲諸衆生所喜樂故發心特尊與衆超異所以然者一切外學聲聞緣覺之所奉敬其所發心無能知意所以然者非諸凡俗之所及逮猶如農夫不能達知聖王之事發種類心所以然者各各所從本種之業皆獲其果一切諸法常存在故從初發

心以爲道本所以然者由是所致得大安故發心以來而自莊嚴所以然者成功勳故發心以來與衆殊別所以然者達聖慧故發心以來甚爲微妙所以然者用廣布施普及衆生發心以來建立至願所以然者具足戒禁其發心以來而無等侶所以然者無所不忍其發心來無能制所以然者用精進行無懈廢故其發心來無所慕樂所以然者寂度無極致定意故其發心來無所歸趣因其曉了智度無極其發心來永無所住所以然者用極慈故其發心來根株堅強所以然者用行悲哀故其發心來常懷悅豫所

以然者於諸衆生懷等心故其發心來雖遇苦樂不以爲動所以然者護一切故其發心來爲諸如來所見將養所以然者用順十方諸佛教故其發心來欲度一切五趣衆難所以然者興隆道化其發心來不捨三寶無所違廢所以然者將順佛戒成聖衆故阿差末菩薩復謂舍利弗言一切智心寧可盡乎舍利弗報言不也猶如虛空不可窮極其一切智心不可盡極亦復若斯如來禁戒亦不可盡所以者何戒是根源故不可盡如來定意由無有盡智慧解脫度知見無根故不可盡計於十力四無所畏十八不共諸

佛之法斯則是根此亦心本故不可盡取要言之一切諸佛法爲元首由斯心行故不可盡三寶無斷因是之心故不可盡猶如一切衆生四大何謂四大地水火風亦不可盡計是智慧用一切故咸復曉了不可思議衆生心行本願不斷故不可盡所以者何修奉道願故不可盡皆無所生靡不恍惚一切諸法根源無窮故不可盡

阿差末菩薩經卷第一

胡應建梓

阿差末菩薩經卷第二

西晉三藏竺法護譯

阿差末菩薩謂舍利弗發菩薩心永無窮盡所以者何不文飾故亦不諛諂其心質直故曰殊特不爲綺辭用清淨故平正無邪其心柔輒而無麤獷篤信真要未曾變改所立堅強而無動轉正住不搖無能憎嫉而嫉害者以何等故無能嫉者其行治業莫能逮故有所建立無能誹者所以莫能譏謗者何敢所興造無根原故所以無根用忠正故所言至誠終無有異有所興功無所悒望不求名稱爲衆所嘆咸共戴

仰無能得短所以無能得其短者有所造作長安隱
故所以自致永安隱何所興功德無懈倦故所以不
厭用愍一切衆生之故所以愍念衆生者何用無極
慈爲懈倦者而興精進所以者何欲以養育衆生之
故所以養育衆生者何由斯之便成功德故所修効
力不希望福所以無求其心淨故皆蒙法恩故無所
求人亦有方何謂爲力曰是佛力以是之義護一切
故所以護之欲令羣黎各得其所所以欲令各得其
所者使無恨故所以無恨所作事業極安諦故所以
諦者由是之故無能制止無能諫抑令止寂然猶若

紫金而無沾汗所以喻之如紫金色以無有穢所以
無穢用本淨故所以爲淨行本去穢故所以去穢內
以淨故所以消瑕瑕盡之故由是清淨阿差末謂貪
利弗心以淨者貪欲轉消其無貪欲是不可盡其諸
惡心不能復亂又其心明護於惡意由是之故曰不
可盡其心瞋怒有所衆貪汲汲于欲貢高自大諸所
不可皆悉盡索將爲菩薩常護是心當曉是心而不
可盡捨無瞻勢及諸垢濁當達是心不令懈怠則知
其心爲不可盡若憤亂者隨時將護其無智者養育
使成於一切衆生有功德法無功德法咸欲度脫至

于大安則知其心而不可盡訓誨一切衆生之等諸
在厄難皆令興立無極功德則知是心永不可盡阿
差末菩薩謂舍利弗菩薩所習亦不可盡所以者何
尸所布施故不可盡諸可惠與是名曰習施度無極
於一切物多少取足不以汲汲是則名曰戒度無極
一切有燒於菩薩身不起瞋心如毛髮者是則曰習
忍度無極所積功德常在衆前而不在後是則曰習
進度無極一切所學悉勤用心是則曰習寂度無極
諸所聽聞悉欲博達是則曰習智度無極菩薩當學
修于大慈何謂大慈若有厄難來自歸者欲求救濟

寧亡身命不負要誓是則習慈其行哀者等猶如稱
若有加益不以忻悅設誹謗者不以憂感是爲菩薩
隨時等哀菩薩所學則以三事淨身口心終不傳惡
未曾念邪愚憊之業菩薩雖學獨步無師亦不自大
其所學意不捨普智諸通敏慧攬諸佛法菩薩之業
在人所求不逆其心無所短乏致一切法而得自在
又習悔過身之罪惡未曾藏匿用無量福勸助功德
菩薩修學讚勸諸佛班宣道義奉習勤學正士之法
以能學此正士之法欲成學故其心堅固不捨弘誓
無極德鎧所以不捨欲化一切衆生之故阿差末菩

薩謂舍利弗菩薩有四爲不可盡何謂爲四一曰開示衆心二曰法施三曰訓誨衆生四曰積功累德是爲四復有四一曰習在閑居山巖獨處有施多少趣足而已二曰於衆功德而無厭足三曰博學不倦四曰所願智慧不以爲勞是爲四復有四一曰校計規度二曰思惟本末三曰智慧通達四曰所念普具是爲四復有四一曰離于衆惡而修上脫二曰其上脫者是菩薩教三曰解諸惡本四曰念于微妙無上之脫是爲四復有四事一曰解於五陰二曰曉於四大地水火風三曰了六衰之原四曰其所覩見十二因

緣無有邊際是爲四復有四事一曰生死無常之語而不可盡二曰苦痛之教三曰無吾我訓四曰寂寞無爲之業亦不可盡是爲四阿差末謂舍利弗舉要言之諸菩薩學皆近佛道以是之故分別道俗悉不可盡阿差末菩薩謂舍利弗菩薩修行心不可盡所以者何於衆功德而不懈怠從次轉上成就其處所云處者菩薩十地其所修行猶如大海所苞無厭所以然者多所救度一切衆生其所修行則爲元首所以然者出其上故修行最上所可總攬諸在下者令修專行一切法故持衆善本所以者何用最尊故所

以修度因則受決皆由專精用不退故自致具足因
其專精所願輒成以成大願其所修行永無所恃則
是定意依修柔輒所造行者而不缺漏修行伏意是
其道業修行自守所以者何以不復與衆惡從事故
專精布施菩薩不以身心有所貪愛轉增上故專精
奉戒亦爲甚難所以者何教犯戒者使不爲憂故專
精忍辱亦爲甚難所以者何雖在尊位財富極樂不
輕貧賤羸劣弱者是爲忍辱所修專行精進難及坐
佛樹下若有人來言起避去我坐其處先取佛道卽
與其處是爲精進專精禪思難所以難者莫能及逮

所修專精輒能成辦無所希望故是曰禪思專智慧
難所以者何積衆功德不以煩勞是爲智慧出入行
步安詳和雅威儀備悉所以者何其功祚強無能危
者修無所畏曉了深法鉤懸致遠故奉修尊心所以
者何其明極微無不達故行不可盡所以者何所住
堅固何謂專精其意坦然常念一切無所依者令得
其依若右闍冥使觀道明無所歸者悉受其歸其無
善友爲之善友其諛諂者令修質朴見其麤獷顯示
忍辱柔輒和雅所以者何以德化故在詭譎中而爲
列露真正之義於文飾中不爲綺大在無反復行報

恩德在衆惡處而修善行在廢退處奉修德祚在欺慢處常行恭恪在貢高處不懷自大在求便處無能得短不念人惡不宣缺漏若在不正輒往將護使入正諦一切衆生皆來到所見之忻然無瞋恚心其諫喻者示進退宜當然不然心不增減篤信禍福所作歸身若在曠野山居巖處如法無異不貪利害不惜身命心淨之故初不增減常護其口不妄傳語不求奉敬所以者何恒知節限止足而已其心柔和不隨弊惡違失禮義者有功德故度於生死息苦之患所以者何由是之故菩薩慧意永不盡生死徃反亦

不可盡以權方便明了隨時訓誨衆生迷於終始不可盡者使求佛道亦不可盡舍利弗問阿差末言乃有異不可盡乎阿差末言有所問何是阿差末曰菩薩布施復不可盡所以者何六度無極不可盡故菩薩布施悉無有限所謂限者某是某非當施與某不施與甲施不普濟不應爲施與也舍利弗問言菩薩之法當云何施阿差末曰飢者食之所以者何人依衣食乃得存命便能蘇息坐起言語則爲安隱身體康寧氣力强盛渴者施漿除其消渴所以者何若在後世周旋生死常不渴乏有求車者輒隨意與由是

之報後所生處神足飛行在所至到其無衣者因施
與之後世所生便不飢突常抱慙愧若於冥處施之
燈火則得道眼通見十方若於世尊師父寺舍二親
長老前而作倡伎以娛樂之後世所生得道耳聽徹
聞無極若無香者則施與之後世所生逮致戒香慧
定解度知見品香是身爲被德熏之香若復有求雜
香名熏卽與所好後世所生身體香潔莫不悅豫所
有甘美味異之味人來求者輒從意與後世所生常
得餽饌若不甘者入口卽美宿世所植而得是相其
無手中因施與之後世所生清淨無垢爲人所護其

無護者爲之將護猶若屋室所以喻室覆蓋人故隨
其所乏而施與之後世所生悉獲所當尋得周急病
與醫藥後世所生身常無病不生不死無有衆患恒
獲安隱一切備足靡所不至其無僕使給與奴婢後
世所生自然具足萬乘帝主制上御下無所乏少其
求衆寶則能與之後世所生備悉成就三十有二大
人之相布施雜物若干種品後世所生得八十種衆
好之姿象馬施者後得大乘無極之意以因施與因
得具足寂度無極妻子施與惠所珍愛後無異心當
得佛道所以者何佛者極上尊無儔匹假使有人從

其菩薩求滿倉穀卽能與之未曾貪恡後逮法藏充
備道慧無所匱乏菩薩設若爲轉輪天王四天下七
寶盈滿若有來求而不愛惜輒能盡施後所生處逮
一切智諸通聖慧廣濟一切以妙妓樂而施與者後
得經典樂以法樂莫不歡然若爲勢位有忠羽翼行
菩薩法猶如王者之忠臣有人來求以自輔政卽能
與之由是之故後佛法教欲坐道場於佛樹下降伏
魔兵以手施人後爲一切道法之首耳鼻施者後身
具足無一缺漏以眼施者後逮法眼爲一切首道法
之目以頭施者後所生處三世特尊獨步無侶諸通

敏慧肌肉施者後成佛道人來聽經捨諸不善皆獲
眞正菩薩以骨以髓施者後得佛道身如金剛無能
動搖阿差末曰菩薩不以色故而有所施用修政故
若來求多後人求少悉遍與之使各得足若施與時
不恐不怖不畏不懼無貪行施不懷悔恨心未曾變
菩薩無輕慢施專心而與無諛諂施不持惡物無所
中者以與人也菩薩布施未曾觀察某有福祚某有
罪殃無有狐疑不別好醜不中斷絕遺漏施也何謂
中斷遺漏施於大會中獨與一人不與一人悉欲遍
濟所以者何菩薩所施常懷篤信不念懈倦無惱患

施菩薩布施不呼人至前目自見面乃與之也亦不思惟其善其惡不必選求得成道者來者便與施人之後不作是念某以得道某不得道菩薩施與見奉戒人來受其物不以忻然見無戒者亦無異心其所施與不望還報有所施者不求名稱使近遠聞不自咨嗟不惡誹謗菩薩施與不行煩擾不懷恨施無瞋恚施無歡喜施菩薩布施不念後世當得其福不起忿心罵詈愚施有來求者不前却彼乃施與之不輕易施不倩他人持物往與所以者何手自斟酌亦不念言值吾前施不當前者不施與之不罣礙施自用

心施不卒暴施手自授之不沉吟施乍與不與菩薩不念吾所可施疲倦勞極施從來者不多不少不選擇物惡者與之好者留之若有來求如本言要未曾減損菩薩所施愍念衆生弘無偏黨欲令受者常獲安隱若施與時則念其人是吾國界所以者何一切皆是菩薩之道地又所施者少不輕已多不歡喜雖布施多不自察言我今廣施所與如法無希望故菩薩布施不念是福當有所生受其功報所以者何施於一切衆生蒙恩故所施人者亦不念之吾於天上天下人中獨致尊勢其所施與普爲衆生不以其福

求慕四王釋梵之位亦復不貪轉輪聖王不習聲聞
緣覺之心菩薩施與心不念言所施具足亦不惟少
足與不足有所施者使一切衆不離於佛諸通敏慧
所施與者常得其時無有不應不以兵仗毒藥施與
以安施人不加矯害菩薩布施從佛法教所可惠捨
知一切空所以然者以爲因緣有所興發由斯之故
而不可盡所施與者悉解無想爲諸想者達其因緣
故不可盡所施者皆達無願爲諸願者作善因緣
由是之宜故不可盡以道法意而有所施其心堅強
完具甚安無所破壞菩薩所施其在三界無能逮者

所可施與欲令其福歸流一切菩薩之業其志常建
一切智心以是之故爲不可盡所施與者以脫諸想
總攬衆魔令不自在離諸煩惱故不可盡菩薩所施
與衆超異明泥洹故所可施者決衆疑心故不可盡
所施與者正住佛道不懷異心所施等願故不可盡
菩薩所施坐佛樹下得成正覺所施與者及無央數
不可稱計衆生之類皆荷濟度故不可盡所可施者
不可盡矣其事廣大所施與者以得道處無能動者
無能超踰況復施者故不可盡所施與者其心坦然
如一切智故不可盡舍利弗言善哉善哉仁者阿差

末嘆菩薩施及不可盡快哉乃爾願欲受聽菩薩禁
戒不可盡誼阿差末曰菩薩戒淨亦不可盡有六十
四事何謂六十四菩薩行仁不懷害心加于衆生身
亦不煞不取人物不犯他妻若見菩薩及向衆生常
行至誠未曾兩舌有諍訟者常解和之終無罵詈不
爲惡口所以者何常有慙恥言常護口不妄說事於
一切人不念嫉妬不興恚心向于衆生所以者何由
此能忍後世端正其心不事餘學恒懷悅心在
於佛道所以者何其心清淨無有塵垢愛樂佛法所
以者何解無異法能出上者至心在道用慈仁故若

見沙門梵志輒以五體而自歸禮何謂爲五兩手兩
膝及其頭額稽首足下所以者何因得佛道一切歸
故心常柔輒見人犯非慎己不爲所不缺戒無有聲
聞緣覺心故於諸犯戒而無所犯所以者何後世不
欲生在於漁獵愚闇家故常修精進不爲懈怠所以
者何不與邪惡共從事故事奉戒完具未曾闕漏親近
智德解深法者不違遠故篤信戒淨所奉正故慎戒
如法一切衆生皆歌嘆故其護戒禁清徹至真本心
快故行持戒要無能傳非說其瑕玼無邪心故其戒
完具不復迷惑從六衰故所奉戒行莫不宣聞諸佛

正覺之所知故戒無所求如已樂故戒知止足無所
貪故其戒純淑不雜衆惡身意坦然無所樂故常好
閑居未曾喜樂於衆鬧故戒能備悉如道法訓不從
他人有所受故謹慎禁戒不以好服而爲綺飾德無
能逮誓如來願不以甘美而亂意也所以者何以有
道力制衆惡故所行如戒諸天人民莫不悅故行慈
心戒護衆生故修悲哀戒忍衆苦故遵于護戒不懈
怠故以等心戒爲一切衆生於善惡行無二心故常
察禁戒不爲損耗不聽其心爲馳騁故戒不念惡不
傳人非護一切故堅執持戒不聽其意隨所欲故順

布施戒養育一切衆生之故爲忍辱戒不起心故志
精進戒不迴轉故禪思之戒得安定故奉智慧戒博
聽正義無厭足故修廣聞戒學要法故隨善師戒達
諸法故捨惡師戒離衆邪學不直路故無綺身戒知
諸萬物皆無常故不貪命戒其功德業如紫金故無
悔恨戒其意淨故無虛飾戒學清淨故不煩苛戒其
意鮮明無垢濁故不焦然戒不燒身故不迷惑戒不
隨欲故不危燒戒無所害故無舐突戒心不亂故伏
心之戒意無誤故通寂靜戒不爲俗業之所發故順
真正戒智如教故具諸願戒本清淨故如如來戒所

以者何隨本要故如佛定戒常懷等心度衆生故以一切智入道門戒所以者何不抱恨故是爲菩薩六十四事清淨禁戒而不可盡阿差末菩薩復謂舍利弗言菩薩復有淨戒不自貪身不念一切不想我人不計壽命不思名色痛想行識不倚四大地水火風各有四大戒不有眼色耳聲鼻香舌味身觸心法無身口心其戒常淨是相一心而不迷荒諦觀諸法戒以過空無相無願亦無形像過於三界不著不縛其戒不念爾故不爲己生所以者何無所生故所以爲戒無作不作本無所造由是之故戒無部界止此中

問亦無所止意淨爲戒識無所住所以者何無想念故戒無所拘所以者何無欲力故亦不住色亦不無色所俱同塵是名曰戒離婬怒癡因遇冥脫是故曰戒不著不斷捨十二緣是故曰戒不念我所除我不不住欲故是故曰戒無作不求不住色想亦不處在一切名色是故曰戒不隨因緣無煩無苛無我非我不與疑合是故曰戒亦不貪福不無功德以越諸惡非法之事所以者何愚者非法是故名曰戒無有憂惱其身心正是故戒相奉順戒者如病得愈不斷諸佛經典正籍法身坦然不可盡故不斷法身所以

者何無二業故一者不著二者不斷不斷聖衆因用
脫故不斷諸學所以者何順禁戒故阿差末謂舍利
弗因本清淨故不可盡何謂俗戒謂生死處亦有盡
矣所以者何在干五趣故名曰盡所以盡者有徃反
故不住一處其外神仙五通之戒世俗之智求上長
壽神足命盡所以者何戒禁盡故人戒十善亦復有
盡所以者何違捨戒故諸欲天子戒亦有盡所以者
何功德畢故諸色天子定戒亦盡所以者何其定亂
故無色天子寂戒亦盡所以者何寂意荒故其道迹
學無學羅漢戒亦有盡所以者何倚泥洹故其緣覺

戒亦復有盡所以者何無大哀故阿差末謂舍利弗
言唯菩薩戒獨不可盡舍利弗問以何等故戒不可
盡阿差末曰其戒盡者斯皆非戒所以菩薩戒不可
盡其心不捨一切智故是正真戒爲不斷種故不可
盡何謂果實道果無盡所言種者謂菩薩心所云果
實則佛十力至不可盡故曰菩薩戒不可盡阿差末
謂舍利弗言菩薩忍辱亦不可盡有三十二事何謂
三十二無盡不著欲者不與此念是我妻子身皆不
犯不令他犯是故忍辱亦不可盡不念衆惡不恨一
切不恚衆生不惟人惡不與人諍不妄助人不有所

繫亦不掩戲自護身行將護衆人慎已心不隨常思
善德無愛欲意德莊嚴身信作善惡當得報應口不
妄語其心清淨菩薩心強不捨一切諦自思計心所
念耶卽覺知之心和柔輒將護其心令惡不生修清
淨行生于梵天從天上下還在人間具足德相衆好
八十速致和音猶如梵天脫姪怒癡不以惡顏恚恨
向人所作功德未曾忘失降伏外學衆邪異術以捨
衆病不遭厄難以順具足諸佛道法是爲忍辱悉不
可盡三十二事是菩薩忍辱何謂忍辱若罵詈身默
不和之若搥捶者不念報之是曰忍辱所以者何不

見搥者不覩己身杖本空故若有瞋者亦不懷恨言
若幻化其起意來不生心逆能伏意故若念惡者心
若不知自思惟之斯人貴惡吾不宜効有稱譽者不
用悸喜所以者何不生此念得利益也降伏心故若
有衰耗不以憂戚已知之故見人嘆者不用爲綺若
有誹謗不以爲動所以者何智廣大故有恭敬者不
自貢高修性安故設禮拜者不用悅豫亦不謔言卿
宜當然若得勢位不以自大所以者何心不動故慙
哀衆生雖在勤苦不以患厭在於樂處不用歡喜曉
了俗事皆無常故不以三十八事而見傾動所以者

何不處其中爲人所撓終不還報無敢犯者假使有人節解身悉能忍之因欲具足菩薩業故若害身者終無異意了身四大合成散滅何足可貪所以者何緣是忍故當得佛身悉忍衆惱不可計難所以者何緣是得致建立大安至道力故菩薩若在梵志學中現身入火無所傷害欲令其人知心清淨化于惑意使志反真因得上天其梵志學好喜火祠菩薩所現無所不變道德超殊莫能逮者所以者何諸梵帝釋四方天王稽首菩薩皆爲作禮菩薩忍辱無有邊底以是之故曰不可盡其罵者忍不以爲恨亦不念

之誰罵我者因是寂然便入法忍不思惟之罵吾眼耳鼻口身意若罵心乎罵所在耶則過諸哀便逮法忍不念一切誰來罵者尋能得入無人之忍如是忍者悉不爲忍所以者何假有號耳諦計其忍猶山中響有解此者入無常忍不念得我及得他人逮中和忍亦不自念身隨法教某不住法也是名曰忍我獨住道其餘人者不建立道不與斯念我念空不念實念無思想不念有想念忍無餘不念忍餘念忍無願不念有願忍無生死不有終始忍爲可無不可忍爲有德不爲無德念忍無生不念所生忍度於世不與

世合忍爲入道不爲無道念忍爲脫不爲無脫解忍
泥洹不爲生死菩薩忍辱不生此念所以者何不平
等故菩薩等忍爲何謂也解入空無所斷無所著是
菩薩忍亦不念生不念不生不念化生若無化生不
興念言有之與無曉了此義至不可盡以是名曰不
可盡忍悉無所作不思當然及與不然無有現者無
縛無脫亦無所生無造起者故無所生而不可盡其
忍如斯是爲逮得無所從生法忍如計無所從生法
忍至于如來坐佛樹下入此忍者應得受決曰不可
盡說是法忍品時其在會者咸皆讚曰善哉善哉如

阿差末所說誠無有異時十方天悉以天華名香幢
蓋供養奉散阿差末身諸菩薩上諸天妓樂自然爲
鳴以娛樂之心各曠然懷寬弘意一切皆言令諸衆
生普悉得明若如來忍其聞此音不恐不懼心不在
據諸華名香旛蓋充滿遍于三千大千佛土

阿差末菩薩經卷第二

芮仲樓梓

阿差末菩薩經卷第三

西晉三藏竺法護譯

佛告阿差末仁者於今爲能苞裹一切衆生乎阿差末言承佛聖旨具悉任受阿差末菩薩適入三昧應時一切諸有色身供養華香繒蓋幢旛皆入齋中其身如故不增不減有一菩薩號曰大淨問阿差末所入三昧名曰何耶顯現變化乃能悉受一切色身華香旛蓋其身如故而不增減阿差末曰其定號曰普受色身大淨復問是三昧者但能受此復受餘乎阿差末曰三千大千國土悉入於身不見所在所以者

何以威神故無所增損時諸衆會諸天人民菩薩聲聞皆各有念猶如久渴望飲矣欲見大士所化神變佛知衆心語阿差末爲一切人現是三昧阿差末曰輒奉聖教應時十方諸會菩薩佛及衆僧悉自見身坐阿差末齋阿差末齋現有國名普莊嚴諸菩薩服如莊嚴國衆菩薩也亦復皆現有其齋中所顯普嚴巍巍如是也現威變已衆會各坐續復如故大淨菩薩報阿差末三昧聖恩威德超殊光光乃爾阿差末曰是不足言所以者何三千大千天地山陵悉受色身爲微末耳受江沙土不以爲進況其餘耶說忍

辱品演神足時七十姦仁和善人發大道心萬二千菩薩皆得無所從生法忍舍利弗問阿差末願樂復聞菩薩精進而不可盡阿差末曰菩薩有八精進無盡何謂爲八一曰被于弘誓大德之鎧是爲精進而不可盡二曰合集精進而無所退三曰勤學長養一切功德四曰常欲養育普及衆生五曰造立無數福慶之原六曰心元元求諸度無極七曰曉了智慧而無窮極八曰欲得備悉一切佛法以故無盡是八精進而不可盡阿差末曰所名被弘誓鎧不以生死用爲勞苦故所以者何不計劫數當成佛道亦不思念

於若干劫行菩薩業所以名曰爲弘誓者不厭長遠無量劫故菩薩猶爲一切之本方俗所更始數一日至十五日若三十日合爲一月十二月爲一歲如是轉進至十萬歲若百千萬歲發意求道悉却是數猶若干歲乃見一佛如比數諸江河沙初發意等一切衆人各皆發心各悉包容江河沙等諸菩薩亦如是無央數不可計一切人悉發意所知纔及一事其未所知不可稱計猶如供養江河沙等佛然後乃具施度無極戒忍精進一心智慧三十七品亦復若斯菩薩聞是其心不懈不捨弘誓大德之鎧江河沙等

人皆發道意合集此德乃能具足一大人相一切如是各如前功乃悉周備諸大人相其大人者謂菩薩也菩薩聞是不以爲勞所以者何未曾違捨弘誓鎧故是爲菩薩被弘誓鎧而不可盡也何謂增長精進而不可盡若有菩薩勤欲聞法不計遠近不惡水火所以者何無懈倦故菩薩增長合集功德不以退却合會勸助衆功德故何故合會欲以開化衆生之故令其度脫使入泥洹故而般泥洹不以懈慢有堅固心無能迴者常求功祚不用厭倦恒住大哀故曰合集菩薩所至行步坐起不忘道心如一念頃念佛法

教護於一切不以爲煩故曰合集而不可盡何謂長
養一切精進而不可盡所立功德志願常存於諸通
慧以故名曰爲不可盡猶如衆龍還雨大海不可別
知滯數多少計之無盡諸明慧者功德如是至不可
盡何謂造立無數功德所作用心爲一切故常懷等
意所立功祚不離通慧所修福願欲使衆生皆共蒙
恩以故名曰立無數德何謂心求諸度無極衆生四
天悉不可盡不可數者入此諸數一曰悉教三千大
千世界衆生之類如是比像不可稱載阿僧祇人皆
開化之無限如斯百倍千倍萬倍億倍百億萬倍不

可計喻所教度者爲少少耳聞是不恐亦不畏懼爲
應精進是謂造立無數功德而不可盡何謂曉了智
慧而無窮極菩薩功德不可窮盡故如是悉計一切
普知諸衆生本所作功德乃及道迹往來不還無著
緣覺皆合此德乃成於佛一毛功德合集計是各各
悉成體諸毛孔巍巍衆德乃能成佛兩眉間相若斯
眉間千倍之福乃成頂相所以者何天上天下無能
堪任見佛頂故以是故曰德不可盡慧無窮極又復
何謂慧無窮極正使三千大千世界衆生悉篤信佛
如是信佛其信百倍乃與奉信者同等功耳設奉信

等周滿三千大千世界其智百倍不及八等人若八
等人滿三千大千世界其智百倍不如道迹若三千
大千世界充滿中人求道迹業往來不還及與無著
其智百倍不如一緣覺智若三千大千世界滿中緣
覺猶不如一發意菩薩之智正使三千大千世界充
滿其中初發意菩薩其智百倍不如阿惟越致正使
三千大千世界衆生悉成不退轉其智百倍猶不如
一一生補處菩薩之智正使三千大千世界衆生爲
一生補處其智百倍不如一如來處處慧力合諸力
無所畏入佛法遊要慧所所以者何其一切智悉入

佛意菩薩聞是不恐不懼不畏不難是則名曰習無
窮慧也而不可盡何故習無窮慧而不可盡用入一
切衆生心故正使過去衆生心念無限其發道意一
人明解悉曉了知此諸過去衆生心念等於衆生猶
如一人如斯比像不可稱計衆生之黨皆淫怒癡之
所覆蓋復有一人入淫怒癡惑亂之中而爲衆塵見
憤迷荒菩薩發意恒以道慧皆知衆生淫怒癡亂是
曰慧明之聖弘智若諸衆生悉各發意善惡因緣因
緣所爲起者滅者如是慧者雖處其中心不以煩皆
能暢達猶如虛空無不空處聖慧者然其心明解三

世衆生靡所不達故名曰慧而無窮極亦不可盡何謂一切佛法而不可盡悉具一切六度無極求諸佛法若有菩薩從初發意所修方便然後乃致坐佛樹下發心功德不可稱計普悉具足皆成佛法故謂菩薩合諸佛法而不可盡復有菩薩合集精進亦不可盡身所立德不以爲難口演功祚亦不以倦意惟勤修其身口意三事精進則是元首也何謂意精進其意泰然何謂泰然用求佛道用求佛道爲何謂也恢弘其心寂無所爲何謂發是發是意者謂發道心是此則菩薩之大哀也何謂菩薩地信樂無我是爲忍

何謂發是者悉能總攝一切衆生故何謂爲處用得備悉具諸法故不以生死爲勤勞也其發是者不著三界其發是者身諸所有無所愛惜又其處者所可施與不歎宜已有斯德行所謂處者不以禁戒而自讚歎意存自大也又其處者忍衆苦惱不以是業而懷憍慢所謂其處所獲功德曰轉增益巍巍無量所謂處者是志度脫不離布施伏心制意所謂處者學問無狀如法習教所謂處者如所聞義奉行不改無有異意所謂處者習學思惟不可講法權謀方便不以爲難習無希望所頒宣法翫習諷誦念察曉了其

義之所歸趣不用勞猷而懈廢也學修元元無所想
報是有四事是菩薩之所修行所以者何其能發此
慈悲喜護又其處者所瞻察意普懷大哀又其處者
緣是之故具足五通習無生死又其處者得四意止
逮于順理不當所思而不惟之又其處者知四意斷
不廢功德亦不可制無福慶人所以者何修中間行
人又其處者神足所習如佛法教無所希望又其處
者習學善德諸根不亂無限非法悉能分別又其處
者謂十種力無有能勝心懷聖智又其處者欲求佛
覺諸興造行人衆法義而不自大成七覺意又其處

者求斯道德不念諸來及往去者亦無所想又其處
者慕求肅恭寂靜其志而無憤亂又其處者欲得正
觀明察諸法求其所存又其處者曾所博聞便能修
習常如法住務身德行又其處者求于法身而捐衆
俗望想之著信達無形又其處者謂彼音聲常欲莊
嚴隨時暢出通于十方又其處者樂如道行脫不脫
者使至永安又其處者謂不合非勸化四魔何謂四
魔一曰身魔二曰罪魔三曰死魔四曰天魔又其處
者離諸惡習修衆德本諸穢寂然而不興亂又其處
者普見道慧察衆緣起又其處者見諸所入世俗所

作消息方便因濟度之又其處者咸觀道法而隨時
化是意精進而不可盡若有能具一切處者終無諸
難所作悉解不以望想住所行慧亦無動轉一切所
行皆不離慧何謂菩薩行不離慧所行功德悉因是
法常爲一切興無極慈無極慈者不盡世俗因佛道
慧不隨無爲是名菩薩無盡精進宣說精進不可盡
時九十六妓諸天人皆發無上正真道意三萬二
千天子悉得無所從生法忍舍利弗復問阿差末苦
薩言豈復有義施度無極不可盡乎阿差末曰用十
六事而不可盡聲聞緣覺所不能及何謂十六一曰

所施不懷異心而悉具足如來法施二曰所施不興
斯念吾緣是故當獲福報三曰所施普愍一切不懷
異心四曰所施不念望得三昧正受所以者何不樂
生于淨居天上常好人間五曰所施皆能達知衆生
心行六曰所施其意清和所以者何欲使其心隨已
計故亦令其身從心所念七曰所施如受者意所以
者何其德以過色無色天人曰所施與寂寞俱亦復
恬怕所以然者過諸聲聞緣覺上故九曰所施不挾
恨心所以者何欲使寬暢至成就故十曰所施威神
巍巍無能制斷十一曰以智慧施普等衆生立度一

切十二曰其所施者所施與人隨意喜樂而惠救之心常敬安所以者何能御意故十三曰其所施與不斷三寶所以者何不捨如來至真之種十四曰所施常明不懷猶豫而不迷惑十五曰所施與者順如法教所以者何所行隨義十六曰所施與無所不知有所興造樂智慧本所以者何欲令其智無有窮極甚廣大故是爲菩薩十六事業施度無極而不可盡何謂爲禪心寂靜故何謂神通慧具足故何謂爲慧所見諸色是則不通觀諸色盡其意不隨此名曰通所以者何而不中道行取證故其所聽聞皆在不通諸

可有息無逮得此名曰通悉能曉知衆生心行是則不通心除此智不以盡心而造證矣所以者何不取羅漢此名曰通能自知本因所從來是則不通不於三世而有罣礙此名曰通遍諸國土是則不通雖遍諸國解無所有無刹土想此名曰通信向諸法是則不通達見一切諸法本末此名曰通一切所作有望意思是則不通曉了衆生無所希望此名曰通樂欲往生若過諸天釋梵四王是則不通菩薩皆知一切聲聞緣覺所修聖慧悉能總攬此名曰通爲衆元首首曰元首在於諸法最上之故因是名曰通慧功

德而不可盡阿差末菩薩復謂舍利弗言因諸亂意
菩薩以故習自伏心是曰爲禪其智慧者悉捨衆惡
是曰禪定又菩薩行習住定意則無變心所以者何
云修正住修正住故習六度無極正諸法故習諸法
者用正故學習菩薩行等心衆生以等衆生便等諸
法以等諸法知菩薩心以知菩薩則能暢解衆生志
操知衆生已則知諸法是名曰習弘等一切衆生之
類悉等諸法而無適莫等住諸法是名定意爲正受
矣空無相願謂等生死等生死者便等諸法其以平
等坦無偏黨心平等者衆生心等衆生心等已乃謂

平等故曰平等其心所行平若虛空如地水火風無
有愛憎其心等者無憂無喜其身已住不眴佛土定
若三昧不以諛諂如本際住而不自大亦不賤已不
癡不惡亦不多辭唯欲曉了法之本原是時非時常
隨時宜不從一切世俗之穢越世八事利衰毀譽苦
樂有名失稱捨諸有爲不好憤鬧隨是法者不離三
昧所以者何皆見天下所造立行隨其所行續在三
昧莫能知者是曰菩薩善權方便深入智慧寂度無
極若欲三昧執御其心由無極哀而隨因緣所以者
何用衆生故斯義各曰善權方便寂然恬怡三昧之

業此爲聖慧以如三昧所建立者依仰佛慧是曰善權而於諸法永無所求是曰智慧奉執定意又以功德化護諸法是曰善權其心坦然不壞法身是曰智慧以三昧定住念佛身諸相種好是曰善權弘思元元念佛法身是曰智慧於三昧中念佛諸音猶如梵聲是曰善權思知諸法無有言辭是曰智慧住於三昧心如金剛是曰善權雖獲禪定不忘世俗衆生羣黨是曰智慧而於三昧念備本願長育一切是曰處處隨時善權又於禪思解于衆生悉無吾我是曰智慧遊于三昧不捨諸法是曰善權曉無本末亦無根

原是曰智慧修于三昧思諸佛土悉爲清淨是曰善權在解諸佛土都無所有是曰智慧在三昧住唯有佛樹修之莊嚴是曰善權身離衆欲而無穢濁是曰智慧又在三昧念轉法輪是爲善權遵行禪定轉無所轉是曰智慧住于三昧欲見菩薩以相莊嚴是曰善權以濟衆苦無有煩惱是如來禪如來禪者了一切法永不貪欲不想塵勞如諸情樂除衆法想名曰禪思是爲菩薩所生地慧開士所以者何一心與法不同塵俱是乃名曰不可盡禪不爲一切衆魔得便則爲正覺造諸法器所以者何靡不含容正士說此寂

度無極不可盡時四萬菩薩得日明三昧何謂日明
三昧定者猶日出時燈火炬耀星宿月光闇蔽則無
菩薩以逮是三昧者一切衆聖咸爲覆蔽所以者何
其慧巍巍明弘廣故一切聲聞緣覺智明皆爲覆蔽
以故名曰日明三昧菩薩以住寂度無極悉能逮成
諸三昧定粗舉都較取要言之演諸三昧名曰照明
有定名月光有定名莊嚴有定名嚴耀有定名修嚴
有定名無極暉猛伏有定名其明消冥有定名如諸
法教有定名成光明有定名無所憂有定名立堅固
有定名等如太山有定名法明有定名法御有定名

法君有定名法慧順教有定名感法寶有定名法城
總持御有定名知人意行有定名幢英棄衆煩苛有
定名力制四魔有定名以成十力有定名斷諸罣礙
有定名造燈光有定名堅住若地有定名如須彌有
定名猶安明有定名智行光耀有定名智不可計隨
具教有定名心教柔輒有定名無所未脫有定名如
水日月光有定名猶如佛身有定名等諸無我有定
名調象隨教有定名見得諸佛念有定名法意無礙
有定名無退不轉有定名衆毒消淨如月有定名入
空寂有定名曉衆相有定名無願有定名住一心有

定名如金剛有定名無極光莫能當有定名自在淨
有定名諸勞煩盡有定名廣大如空有定名入一切
業有定名心思得慧有定名慧悅人無盡有定名成
聖慧有定名總無所忘有定名冥普見明皆多樂有
定名慈行有定名心本淨大哀有定名入諸護有定
名心等入無所礙脫有定名法法住有定名智明達
有定名解暢有定名不可數有定名充飽衆有定名
無不了有定名脫慧隨化衆有定名金剛蓮華有定
名了無常有定名尊智慧有定名勇伏有定名諸佛
念有定名隨教明脫有定名嚴佛土有定名開闢淨

諸國有定名入衆生心喜有定名正直有定名以菩
薩道六度無極嚴有定名覺解結有定名覺意華有
定名施脫若天藥有定名光無不周有定名明無住
佛有定名甚深妙有定名積寶如海有定名如山方
面有定名神足甚廣無不總有定名見無數佛有定
名總諸學有定名如彈指頃無不知有定名智不可
限如大海如是定等億億巨姪菩薩以住寂度無極
普備斯定阿差末菩薩復謂舍利弗言智度無極而
不可盡爲何謂也如所聞慧輒建立行故曰不可盡
應如斯行有八十事何謂八十順所聞一尋如行

0 1 2 3 4 5 6 7 8 9 200 1 2 3 4 5 6 7 8 9 210 1 2 3 4 5 6 7 8 9 22

如教習三從善友命四不自大五所作不忘六常恭

格七從經業八如言從九數習智十懃心受十一不失

節十二不忘念十三意不亂十四興寶意十五顯藥志十六除諸

病十七是意器十八樂忍辱十九思樂諦二十入慧意二十一學

無狀二十施無所慕二十一施無適莫二十二所聞諦思

而無煩苛二十三所學如本二十三常喜說法三十四聞欲向

道三十五法自守者三十一好聞正三十二不在異學三十三

唯受雅智度無極三十六逮於菩薩方等經三十七但慕

聽權方便經三十八又好聞習四等心三十九復察解了

無神通四十如初意耳無異念四十一心務於諦善方便

了十二緣遠無常四十二知於苦暢無我四十三欲知寂

分別空四十四解無相體無願四十五曉生死了功德四十六

九達衆生知無忘十五嚴其意若城郭五十一所聞勤執

樂聽經寶五十二在俗知俗啓於中意五十三以為伴侶

四欲聞降伏五十五諸事業五十六常志思僥七十普

入諸法五十七慕斷貪乏五十八所云貧乏十謂智不足

六十念解遵通六十一曉解聖慧六十二悅受正道六十三

曉無智者六十四悉化使智六十五了常遭苦六十六給不

經 可長天寺藏卷之三 百 天

足者六十別離一切六十無功德業七十明識其本七十

一衆惡不爲七十暢益身義七十達利衆生七十解

安隱行七十樂不懷恨七十欲別至尊七十無極之

事七十念諸佛法七十所因獲致八十是爲名曰如所

聞慧輒建立行

阿差末菩薩謂舍利弗言菩薩有三十二事所入隨

時何謂三十二隨音響入一欲入於觀二入心所行

三入身求脫四而濟衆生五入不斷無常六入無所

著七入隨因緣所可作爲八所入無人九入於無壽

十入於無命十一入去來今之所住處十二入功德業十三

入空不懈十四入于無相十五而入無願不廢勤修不以

空取證無相不願護己不墮十六欲入三昧而修正受

悉向成就三昧正受以故不生無色天所以者何擁

護所致十七又入諸通智慧之原雖爾不入盡滅之徑

八又入無生濟諸所生九復入本際思惟其義十欲

入無際而不取證所以者何有將護故所云無護則

爲聲聞十一欲入衆生解無吾我不捨大哀十二入

一切畏生死之難十三所可遊入雖有生死無爲生

故十四又入所狀衆諸塵勞十五入狀欲者亦不墮

落所以者何不中取證十六又入不思貪欲之黨十七

七 入不捨法不諸犯法而不爲非八 入權方便所
以者何由因衆生意墮貪愛欲開化故二十九 所入
教授應病與藥三十 菩薩所度各得其所三十 是爲
三十二事所導如事所以者何不失節故猶欲入城
會從門入欲暢衆緣當眼察之解緣業者則不諍訟
欲令無諍莫如自守欲知無言爲佳快者不如莫語
所以者何不喜語者自護身口不欲所止勿在彼居
不欲動者慎勿得轉無希望者亦無所想是故曰慧
等欲不迷色當正堅住以堅住者爾乃達至不樂令
變常自謹慎若慕寂靜將養已者勿得稱己不欲下

者莫自矜高不高不下具足正法不喜損者無有能
譴若樂便安所作無失無所失者則無有疑無有疑
者解無本故便無所失等於三世而無差特等三世
者無所增損不住於色痛想行識亦無殊特眼見色
識則無所住耳聲識鼻香識舌味識身軀識意法識
悉無所住從本淨行如法如慧行如審諦行如無吾
我見諸法行無我曰慧解諸所有皆無所有亦悉無
本是名曰慧不以身綺而懷自大是名曰慧知於菩
薩習正真慧達爲一切衆生之故衆生故者心常不
捨不離諸法是乃名曰菩薩習慧

阿差末菩薩經卷第三

祇學制校

阿差末菩薩經卷第四

西晉三藏竺法護譯

阿差末菩薩謂舍利弗言菩薩習智入於諸法故無所著是名曰慧有十六事不與慧合何謂十六用無明故而起陰陽從生老死皆不與慧同諸所作爲亦不同塵亦復不與六十二見而雜錯也不自貢高亦不卑己有利無利若譽若謗若稱失名若苦若樂過世八事貢高自大謙卑恭順俗間有是二十一事不與合同去衆煩惱不爲愚冥覺悟睡眠脫諸恐懼不與罪合及諸心垢不除五陰因至生死身魔罪魔死

魔天魔而共合也一切衆生我人壽命諸所希望而造因緣諸有希望俗間之念當爾不爾是與非事皆縛著業有所貪慕與戒反矣不奉禁戒奉禁戒者忍辱瞋恚精進懈怠一心亂意智慧愚冥以度無極貢高謙遜皆離是事堅住不住謂梵志也定意堅強功德剛柔消一切念使無有餘便屬無爲國土好醜衆生吉凶一切善惡愚慧識明生死滅度諦與不諦離一切念其智者無所覩無有見無有想不想泥洹何謂爲慧察之計校八法功德曉了八法何謂爲八曉於五陰了四大解六衰別四諦達十二緣暢明三世

識分別一切羅漢及緣覺至菩薩演諸法何謂曉五陰諸所生滅猶如幻化夢中所見芭蕉野馬山中之響鏡中之像水中泡沫觀於諸色我人壽命解色如此痛如水泡想若野馬生死若芭蕉識者如幻計水泡沫野馬芭蕉幻化所以者何此微妙故其微妙者無我無人無壽無命是曉五陰我人壽命猶如幻矣識亦如幻是曉五陰五陰墮俗世俗相者睽現便無是爲世相其世相者非常苦空非身之業其知是者曰曉五陰何謂了四大地水火風其法界者不爲剛強水者法界則無有水火亦法界不以自熱風者法

界不用動搖其四大者謂眼所識計於法界不以眼
視視悉知之其法界者不以耳而聽聲鼻不向香舌
不嗜味身不細滑意不著法悉解法界悉以具足衆
生法界如講授之嘆情志性法界平等平等如稱欲
界法界亦等如稱色無色界法界悉等如稱生死之
界泥洹之界法身之界等稱如空法界亦如所以者
何有德無德亦等如空而無有異亦不可量悉叵稱
載其泥洹界亦復若茲不可講說此入法界是名曰
智號了四大何謂解六衰如佛言曰其眼亦空而無
吾我亦不無我是亦悉空所以者何解我空者在於

諸衰而不爲衰是則名曰解於六衰諦計六衰不著
不斷是爲菩薩解於六衰眼色爲衰所視不墮所以
然者不中道取證耳鼻舌身意亦悉如是是曰菩薩
解於六衰何謂六衰其能分別六衰別六衰已便入
于道不別衰者則非是道又如菩薩用大衰故不近
不遠以衆生故不捨大道亦不離施是曰菩薩解於
六衰何謂別四諦知苦集盡道不得五陰處是曰知
苦所生爲集色現尋滅名曰爲盡得道無道心以等
住故曰爲道菩薩知四諦而不取證所以者何護一
切故是曰別四諦復有三事何謂爲三其真諦相審

解如本其世俗言假有號耳了真諦心不念有無審
解本者一切諸色悉爲平等所以者何不中道取證
以相爲應是則名曰別於四諦阿差末菩薩曰其諦
有一無有二也所以者何如來至真無所希望亦不
想求色與無色無所希望適得其中是別四諦復有
五陰苦者是惱之相好解空者是曰苦諦暢達五陰
所從緣起是曰集諦所見萬物皆有想求別了其意
而不貪慕雖不求者亦復不忘是曰等知盡滅之義
不與去來今現在事而俱同塵亦不住中是曰盡諦
欲致道者了苦集盡不在二事所謂二事猶豫結網

是曰盡諦諦觀察之知之爲苦是爲菩薩別於四諦
一切所見苦樂善惡心觀世間了其本末是曰苦緣
一切皆苦是名集諦解解慕世苦不以爲求雖不求望
不墮盡證所以者何不中取證故是曰菩薩因知求
道猶欲度水而不求船不能橫越思惟其便若得板
木乘騎其上可以得度所以者何不憂不度不愁在
苦作是行住如四諦教不以色諦而墮取證是曰菩
薩別於諦矣意察生苦從緣生矣亦不從緣是曰知
生一切所生亦無所生無有起者亦不滅盡不與滅
意是曰意寂而苦滅矣樂知求勝而伏其心意解入

此是曰知道不住其中所以者何慧無住故是曰菩薩別知四諦何謂達於十二因緣謂因無明便致生死如諸法教其有所生了不可見亦不可知所以者何無有生故亦非不生以了如斯因緣之事緣求泥洹諦了衆生所行不等有上中下緣作罪福故造行道所當致者興無生緣修諸法業與道合者是爲名曰解十二緣設無是緣則消除矣所謂消除謂無明滅無明滅者謂老病死滅老死以滅能達此者解十二緣諸所有因悉法所總諸所有緣皆法所合其因緣合非我非彼亦復不是我人壽命悉無所入如是

入者不在一切諸所有也其意普解是十二緣菩薩悉欲具足諸法具諸法已皆了無常不墮取證所以者何護衆生故是曰菩薩解十二因緣何謂明三世悉知過去意有德無德觀身他人等無有異所以者何身有誤失他人有過悉代悔之逮所作福因此福祚發心求道是爲菩薩過去功德其當來意所作功德悉用發心立菩薩願諸所發心以護制持執心堅固不受濁意是爲當來今現在意所作功德以正衆緣是爲功德悉捨諸穢不隨非教是不離德所以者何近佛道故是現在福察去來今信三世空觀三世

法則以智慧元勸助去來今佛用善權故曰明三世諸去法盡所以者何不可見故不以去德而變其心諸當來法視無所生不疑是疑察現在法亦無所住則無處所所以者何不捨道心是故名曰明於三世普達智慧過去已滅當來未至現在無住智無破壞菩薩與德悉欲合同是故名曰明於三世以慧悉念過去功德所以者何今者所作皆前世福因發來心當來發心故斯智慧業具足所願其現在德不以爲難所以者何菩薩願故是則名曰明於三世爲諸衆生於過去世悉知作德所以者何護衆生故徃古

所教今續化之所教訓者欲令人見當來佛神足變化於法道義便有增益有增益已亦增福利益諸群黎佛以興世多所饒益其所誓願悉無罣礙是則名曰明於三世何謂明解羅漢及緣覺乘諸菩薩德若無佛者則無羅漢佛興于世有羅漢法羅漢法音因聲聽解得聞聲者便備戒禁戒禁以備謂以如戒以如戒者具戒定慧度知見品是則名曰明解聲聞從是所緣得阿羅漢知德無德而了非常得脫生死在於三界悉厭衆欲達非常苦所以者何諸法無常其泥洹寂亦無所有不求所生所以者何畏生死故

畏生死者不信俗業身如怨讎四人若蜣六衰空野
不願所生五趣周旋受泥洹護如是行者明於聲聞
何謂識解緣覺者菩薩皆知云何緣覺所造立德所
興功祚出羅漢上所以者何所行精進超越過上施
與持戒聲聞不逮所以者何聲聞所行其心局迤所
奉供佛慧不足言既入佛法所學樂小不愚不慧所
以者何聞衆樂音而穢厭之所學少少常喜懷恨依
大德勉而樂尊務所興施與思十二緣由求得脫已
身校計獨信守道從緣起行建立功德是則名曰識
解緣覺何謂暢解大乘之業所入曉德不可稱載其

乘廣大曠然無極爲衆生黨行權方便其德莊嚴不
以爲難皆惠衆生之所欽樂以度無極化成大乘悉
知一切人心所行欲度脫之越衆緣起不謂佛道爲
難得也復以光明照於衆生其心特尊卓然無侶度
一切苦曉了諸法無有陰蓋降伏衆邪皆令清和總
攝道法三十七品威德殊特猶峙幢旛遊十二緣不
著不斷諸所可見憂感睡眠婬恚調戲不可之事悉
遠離之真以佛慧諸相種好而爲綺飾以乘嚴己身
口意行所以者何無有罪咎是則名曰大乘功德大
乘功德則是天上天下衆生之度何謂一切衆生之

度諸法悉合謂脫不脫脫不脫者菩薩大士充續功
祚是名曰脫曉了生死所興功德謂身口心以明曉
了口作功德身立福祚身口心行三事生死菩薩以
緣曉知脫便願薩芸若諸通敏慧是曰明達脫以復
曉諸不脫者五度無極入智度無極謂爲脫者不以
爲難解度無極常悉總攝菩薩善權皆蒙光明照于
一切所以者何則以四事總及他人無我無人無壽
無命無執無捨是故分別用脫之故造菩薩願明解
度脫謂於生死稍稍得進以無所斷無所斷者不滅
生死不滅生死者是爲菩薩無所破壞所以者何不

與無瞻勢者從事以是故曰分別未脫空無相願以
此法察曉了諸見菩薩信故所以者何於三脫中能
不墮者是曰未脫謂不取證在於三界而無所著是
名曰脫雖在三界廣施方便所以者何用明智故不
墮取證是則名曰曉了脫德所造功法皆以具足諸
通敏慧以具通慧不離普智是曉了諸法也阿差末
菩薩謂舍利弗是八事法與智慧合而不可盡是智
慧法咸知分明以能分明如佛法者無有殊異所以
者何以去睡眠非法之故是則願力便逮道法諸經
慧相智慧光明照於本際以入於慧諸欲見者悉以

曉了能至泥洹總持慧故不離道法以信智慧衆垢
悉除其大智者則是諸法之元首也自然慧者無有
師主皆解諸欲而無所著所以者何因逮道明以慧
斷根故不可盡衆想悉空所以造根由癡冥故欲致
聖明則以慧藥教守道者咸得正住其來學者以慧
訓誨各使得所用智慧明悉照癡冥各令得明其無
明者悉護法眼僉得徹視無餘慧明皆越諸色真諦
之慧無復結網以慧教告其不伏者悉令自降爲諸
闇冥顯智慧眼不可盡慧靡所不入行莫不周所以
者何暢十二緣所宜智明解諸縛著令無誤失不以

生死而爲迷荒阿差末菩薩謂舍利弗菩薩大士以
慧總攬入衆生心隨其所行皆見心念明解分別群
黎之黨無功德者以慧導利菩薩智慧悉遍聲聞緣
覺之乘上至正覺是爲慧處斯菩薩學名曰智慧而
不可盡演智度無極暢不可盡說道品法時三萬二
千菩薩悉得無所從生法忍阿差末菩薩復謂舍利
弗慈氏菩薩而不可盡所以者何其慈曠大無邊際
故仁若虛空不可限量所以無邊者猶若衆生四大
如空無所不周以慈普覆亦如四大地水火風不可
稱限故不可盡菩薩弘慈亦復若茲不可窮極故曰

無際猶空無邊一切四大悉不可量衆生無盡仁不可限故曰菩薩大慈無盡時舍利弗問阿差末衆生四大數不可盡爲何謂也阿差末曰地水火風其數過於藥草叢林時舍利弗復問可爲衆生與喻引譬乎阿差末曰可假借喻不可以民庶爲數極舍利弗問所喻云何阿差末曰猶如東西南北四維上下合爲世界各如江沙十方佛土合爲大海取一切人盡住海邊各以一毛取海水數舉一涸水爲一江沙人舉二滴水爲二江沙人如是滴數大海水盡衆生之限不可盡極群黎四大亦不可盡數亦復若斯菩薩

大慈靡所不周阿差末菩薩謂舍利弗若能弘慈其德福慶不可盡極舍利弗言實不可盡阿差末曰若有菩薩聞衆生數不可窮盡不恐不懼不以懷悚爾乃應曰慈不可盡阿差末謂舍利弗言其弘慈者是菩薩護復爲衆生有功勅業所以者何無有失故衆惡麤穢悉永消除伏衆怒害及諸愛欲其有見者莫不悅顏所以者何無有衆邪諸有恐懼咸悉盡索其道正端而無偏邪悉能化導諸亂心者其有厄難往就慰濟所以者何欲度脫故諸有繫縛莫不解散諸諛諂者修備質朴唯學道要不慕世榮悉爲釋梵之

所欽奉以智慧察靡所不覩所以者何護衆生故修
四等心不懷異意悉棄塵勞入佛要道持慧業者以
德自嚴以起衆德三十二相八十種好皆以具足諸
不備悉度脫快哉快哉泥洹顯道衆生不在八椽不
閑之地樂以法樂以法自娛總攝衆欲不貪王土等
心衆生所行無異淨此普慧其犯戒者悉將護之現
忍辱力無得自用而懷慢恣不捨精進禪思一心三
昧正受其心不亂以智慧業諸所聽受弘慈具足自
從身出不依仰人不從魔教所以者何以獲大安因
智慧解恥諸非法悉愈衆病覆護衆生常自安身亦

安一切羅漢法者但欲自護不護衆生當以大慈加
哀一切阿差末謂舍利弗言慈有三事何謂爲三一
曰慈施一切曉了慈施法等二曰慈正真等三曰常
以普慈加于衆生所謂等者發菩薩心慈與法等謂
成就業興慈普等因成忍辱是謂三事慈不可盡阿
差末謂舍利弗言菩薩大士奉無極哀而不可盡何
謂爲人所云人者喘息爲本本者謂命菩薩至行以
哀爲本成大乘故猶轉輪王紫磨金輪以爲始元然
後七寶輒來具足菩薩大乘亦復若斯以有大哀諸
佛法寶普悉周備猶如長者有一微妙清和之樂其

音哀美入于骨髓菩薩大士逮致弘哀愍念衆生過
於骨肉猶如長者而有一子愛之無極菩薩之業大
哀爲本然後具足所以者何爲一切教大哀無諂無
諂行者有弘哀故使不自大專自用意亦不虛飾以
至真行心中至真而無有異是爲弘哀所以者何無
有邪心以逮愍哀其心敦誠亦無憍慢而自放逸順
隨一切誘進開化而度脫之身無所損以勢力故不
貪壽命則自愛已衆惡離散覆護衆生其心已淨不
捨貧匱諸厄難者所以者何不以勞故其心堅固是
則愍哀其心不退因入大道菩薩真意能勤將護是

爲大哀若爲諸佛作證解明亦爲自己證明供養復
至大哀其心清淨所行無異所以者何能捨己安而
安衆生見危厄者身欲代之心不挾恨荷負一切不
以爲重堅志精進是名曰哀所以者何能忍辱故其
羸劣者將護救之若疾病者身體晁處其心不惡欲
以勞賚衆厄難故請講法者不以爲倦具足道心隨
人所喜隨人所喜者謂入異學各得開解常抱功德
以爲莊嚴身諸根具而不墮苦因成愍哀心等無餘
以安一切所以曰哀無人諍訟所以者何無所貪故
乃能備哀心無悔恨常護禁戒悉樂導利一切衆生

身若金剛不可毀傷以身惠施無所吝惜勸助他人
令興功德是則愍哀雖身立德而懷欣然不如勸人
建立福祚不用禪悅所以者何常爲一切既在欲中
思察道慧不以爲勞是則愍哀所造功德未曾懈倦
爲無畏施捨貪悋心欲使衆生咸成所願思開達者
輒令建立無極大哀所以者何爲解發護勸讚導首
也若有犯戒及誹謗人菩薩靜定不念是言所以者
何常以佛戒教訓十方有行惡者心哀傷之以如來
忍誨無瞻勢及愚冥黨所以者何化令其人內入佛
法菩薩普教令學於佛三十二相哀亦不可盡阿差

末復謂舍利弗言菩薩大士一切所施以哀爲本故
曰建立無極大哀亦皆以應布施持戒忍辱精進一
心智慧六度無極亦復備悉三十七品所以者何獨
能遊步無能爲師所行安諦而無瑕穢以慧愍成一
切衆生曰菩薩哀爲不可盡何謂菩薩喜不可盡所
由等心爲不可盡所以者何思察法典其心悅豫不
以爲勞捨諸音樂不以爲樂心普住法以法自娛身
意降伏所謂伏者見人所作不應義理衣毛爲豎心
共雨淚好菩薩道其心欽樂願如來身而具諸好三
十二相以爲莊嚴諸法功勳常欲聽經未曾厭飽恒

執經文常欲堅持以應法者不以世榮而在心懷常
以法樂而以自娛等心一切隨其所喜而開化之所
以者何各令得所如佛法教是曰行喜執意寬弘不
違如來至真之法也究暢威靈其羸劣者心不慕法
諸貪養者心不清淨雖在三藏不懷自大能謹慎者
代之歡悅其犯非者加之愍哀顯示道徑身心以趣
惡趣恐懼堅奉戒法猶如來禁等無差別若罵詈者
心不挾恚伏令柔順尊敬長老謙遜年幼顏色常和
心無錯亂應人隨順先人問訊未曾諛諂是則名曰
菩薩行護而不可盡阿差末謂舍利弗菩薩神通亦

不可盡何謂神通一曰天眼二曰天耳三曰知他心
念四曰知往古五曰飛行六曰漏盡何謂天眼計諸
天龍捷沓和及諸鬼神羅漢緣覺目所見者不如菩
薩目之所觀悉超於彼一切徹視無能及者爲尊爲
上爲最殊妙巍巍無匹菩薩眼者靡所不達觀諸徑
路其眼所見周於十方無邊世界諸有色像麤細大
小遠近廣狹悉以天眼見之明了一一分別因彼天
眼見十方以觀於五趣所生住處而察群黎生死所
歸知其報應所當獲果識斯根原亦復曉了諸根強
弱其十方界諸佛世尊國土功勳清淨鮮明咸亦觀

之察其戒淨以此功勳勸助已土常住禁戒所願輒成以此天眼則觀諸佛不退轉地諸菩薩衆適見斯義正士之黨學其所行威儀禮節舉動進止安詳和雅立于法門總持辯才智慧善權隨時方便教學具足以真諦眼普見一切無所罣礙察一切色悉爲虛偽無一真正以至誠眼亦見解脫及與結縛以至誠眼見之本淨顯曜鮮明於諸境界悉無所著以至誠眼不復起生塵勞結網見若干冥不懷沉吟以至誠眼不住顛倒一切蔽礙不順之法所視明徹用法光輝而照耀之以至誠眼宣布聖慧不慕識著因緣諸

行未曾懷恨無結無望不倚塵勞一切放逸以至誠眼剖判勞倦厭賢聖者隨根所由而開化之不違失相皆遣光明等照衆生以至誠眼其心清淨除諸根株永令無餘離於自大無有垢穢心性清淨而無所著以至誠眼逮見佛眼捨心自在而不馳騁除去虛偽不安諸疾衆結之黨以至誠眼達知義理進退所歸其法淨者慧聖章句行無罣礙執御衆生建立大哀割棄亂法諦度彼岸使無有罪所見審諦親近道場無所依怙見乞求者不懷瞋恨誨毀戒者護衆恨心將養懈怠其亂心者爲現禪定其邪智者施以慧

眼若失徑者顯以正路志在小乘教以佛道微妙大法令人普智順從正覺不廢神通是爲菩薩天眼徹視無盡神通何謂天耳無盡神通以此天耳普聞十方不可稱限諸佛世界所有形像天龍鬼神捷杳和阿須輪迦留羅真陀羅摩睺勒所說音聲人與非人言語所趣一切賢聖諸佛聲聞緣覺言辭諸菩薩等所暢音聲以此天耳咸悉得聞所聽了了無一礙礙及復察聞地獄餓鬼畜生音聲麼麼小蟲蠢蠢蚊蜂鹿拂音聲皆得聞之其心所樂善惡是非皆從衆生口之所演悉亦知之口之所宣罪福報應若有口說

貪姪瞋恚愚癡繫縛或有懷結口辭麤獷或口貪恚出現愚顛或口訥鈍所說麤獷弊惡之言或口貪欲而演結染或懷結怒演凶豎辭或懷愚冥口演駭癡或有心性清淨和調口言講張或口言善心性懷害或口柔和心性安隱所說清淨或身口意不相應者悉天耳聽神通無礙皆曉了之以此天耳聞諸仁賢及諸不賢於賢不賢亦無所著耳聽惡聲不懷憂感常興悲哀廣大慈愍若遇惡聲致無極慈悉知去來現在衆生一切所行達如審諦以此天耳聞十方佛所頒宣法輒能受持念之不忘如己所聞常樂道法

察如應器而訓誨之各令得所不但一反聞如來法
數數啓受無能妨廢使心退忘又其菩薩本行道時
皆從諸佛啓奉道教若于衆會各各說法悉察衆生
諸耳所聽輒已自然演其法教彼若群生識經義者
聽所說法不識義者不肯聽之假使耳根法界清淨
其天耳界聖慧清淨設使耳界自然淨者衆生亦淨
若察耳界隨其音聲文字言誼悉能聽了一切衆生
生在五趣傳若干響所語不同不可稱載隨斯音暢
而入說法其所聽者皆從真諦咸以勸助如來道耳
不樂餘乘是爲菩薩天耳所聽無盡神通也

阿差末菩薩經卷第四

畢師讀梓

阿差末菩薩經卷第五

西晉三藏竺法護譯

阿差末菩薩言唯舍利弗菩薩神通知他心念亦不可盡何謂知心達諸群黎過去所念當來所思現在所想又其菩薩知心如幻則隨時宜勸誨衆生說報應行禍福所趣某人心和所報善德某人行中得中間報某人行劣得劣弱報某人志性心喜布施某人好持戒忍辱精進一心智慧某人志性愛樂慈心悲哀喜護某人志性慕學大乘某人志性好學聲聞緣覺之乘某人體性本植所種各異不同某人德本當

以某藥而療治之用修薄福故生賤處某行淨德心性不明某人心淨所行不清某人心淨所行了定如是比類悉知衆生古昔世時心所念異所修不同因其所行而爲說法是則名曰知他心念佛知當來衆人所懷某人當來因奉禁戒報應如是布施所報亦復如此忍辱精進一心智慧某亦若茲所行俗業得俗事報某人來世修學大乘所行法則威儀禮節報應如是衆生當來舉動進止威儀諸業心念各異後當報受所種果實悉曉了之某人志性行不純淑當隨顛倒衆患之難因其所知心行則解從其法器而

爲演法所宣法者終不倒錯應病與藥若演法時無所置思咸復達觀現在衆生心念是非審諦明了知於某人懷貪欲心某性瞋恚某挾癡冥知某無欲某無瞋恚愚癡之心因其塵勞心性馳逸悉解此等衆生所念緣其勞穢而爲說法各令解達所請衆會察其心本應病與藥各爲宣暢假使衆人心懷猶豫志不自決迷惑馳騁雖有進退懷抱沉疑不明智慧惑心惡行行來所念不能卒解覺了心性斷除塵勞又去罣礙離垢清淨光明顯曜而無所受無所造立捨於瑕疵以法光明照於一切衆生心行隨時入教而

爲說法悉令普達是爲菩薩知他心念無盡神通第二之業阿差末言菩薩念往古知不可盡敢可憶念遇逮了本群黎之類皆悉荷蒙如來聖旨堅住法界淑惟真宜而不可動性不卒暴備悉禪定不懷怨望住如審諦知五十世百世千世識不可計億載世事天地成敗合散進退一劫十劫百劫千劫了無數億百千姦劫名字種姓言語飲食所更苦樂自知本原見他衆際古昔從來別已積德衆人善本身所立功勸助佛道照衆生心使識善本勸發道意前世宿命苦樂安危忽以悉過皆歸無常苦空非身愚者迷惑

以色自倚貢高勢富橋恣眷屬荒亂自大恃怙貴位貪釋梵職慕四天王轉輪聖帝樂諸所趣終始五旋好于愛欲尊高之處喜爲己身求想安隱緣是欲得化於他人設慕世位當察非常苦空非身暢過去劫所行本末其現在事無有處所寧失身命不犯非義古昔所立功德之本咸用勸助悉具大道現在善本執御衆生棄邪行業不斷三寶佛法聖衆發一切智是爲菩薩知往古世而自證明第四神通不可盡誼何謂菩薩神足飛行神通以達不可盡者自察己心而好精進攝受法典所修業行輒能成就恒得由已

經
經
經

常諦奉行於四神足現在目前神通悉達無所復爲以無數品顯現神足威變無量則以一身化無數身以無數身還復一體飛行飄疾如一念頃不礙牆壁鐵圍山川徑自通過如鳥遊空坐於虛空如處地上履水而行如在陸地出入無間如無門戶以是神足觀察人根而開化之從其衆生因可訓誨而顯神足爲現端正顏色無比或因毛孔而演大光或立威神隨其形類而開度之應病與藥各令得所或現聲聞緣覺形像色貌立之或現佛身而開化之或現釋梵色像形貌亦如四鎮轉輪聖王種種異形教誨群生

或現畜生貌像異類從其衆人之所好喜各爲說法因而將養勢力堅強多懷毒害瞋恚盛者因其所宜而闡慈心或顯大力或四征力或半鈎鏢或具鈎鏢力其力無極勢不可限須彌山王甚大巍巍高三百三十六萬里廣長入海其數亦等以一指擎擊之拋擲他方佛國如投一果其菩薩力終不損耗又此三千大千世界廣長無邊下盡地際極於上方三十二天舉著右掌於若干劫擎之不勞建神足力顯其聖慧以此威德聖慧所致恣意所欲能舉大海投之牛跡在於牛跡亦不逼迤亦不漏溢能變牛跡以成大

海假使劫燒天地欲壞建立威神變爲洪水道化聖
旨成爲水災欲使爲火輒如意念取要言之在所顯
示無一蔽礙令變爲幻上中下法如意所欲無不成
者無能動移妨廢之者釋梵魔天及與他方所作如
法輒從經教捨諸佛道威神無盡其餘衆人天上世
間無能作威移菩薩德以此威力爲諸民庶顯若干
變恍惚功勳頒宣經道有是神足其心堅強未曾退
還度魔境界塵勞之轍入佛境界不煩惱人應其所
乏各令得所往古宿世所造德本諸魔官屬不能毀
之是爲菩薩神足變化第五神通而不可盡阿差末

復謂舍利弗言菩薩漏盡神通要者不住有爲不住
無爲以大慈故不造生死以大悲故不住滅度欲成
道德不著終始見解佛身不住滅度顧戀一切不迷
塵欲化度十方不取滅度行施戒忍精進一心智慧
隨時不惑流潤行權方便不慕無爲欲具本願志性
清淨不違道慧方便開化住於生死五通恒明不樂
無爲六通平正不難五趣六度四等四恩四辯三十
七品療生死病成其佛土嚴淨三場不處有無生死
無爲皆觀自然等如虛空無進無退是爲菩薩第六
神通而不可盡阿差末言唯舍利弗菩薩大士有四

恩行而不可盡何謂爲四一曰布施二曰仁愛三曰
利益四曰等與其布施者謂有二品一曰衣食金銀
珍寶車馬人從二曰法施廣布經典靡不周流其仁
愛者亦有二品若有求者恣意與之欲聽經者爲講
說法其利益者亦有二品自成已行具他人願其等
與者亦有二品如自己身所念思惟建立功德來求
衣食諸所可乏悉施與之加復勸人令住道業又所
謂施見乞求者踊躍與之面色不變益加熙怡彼仁
愛者見來乞求慙如赤子彼利益者勸諸來求令住
坦然平等之地彼等與者假使有人身行口言心念

缺漏訓之令護三事相副令人大乘復次捨心貪嫉
則曰布施精進不斷名曰仁愛有所利益志性清和
後不懷恨乃曰利益勸入大乘不墮小意是曰等與
復次慈心順窮則曰布施興發歡悅懷眷戀心乃曰
仁愛興大悲哀被誠德鎧爲群黎故而忍衆苦名曰
仁愛其利益者養育護行令不損耗勸一切智是曰
等與復次若求法者亦能惠與無所悋惜則曰布施
其仁愛者有所施與兼以法教使得坦然其利益者
亦爲己身復爲他人興隆道化其等與者爲一切故
尋發道意諸通慧心復次內外所有皆能放捨不懷

望想則曰布施稱譽一切功勳之慧不違師友乃曰
仁愛捨身之安所便身誼念憂他人名曰利益合集
要行若住苦惱既自勤修因慧成道觀之如掌以惠
他人不懷悒悒是曰等與何謂法施如已聞法爲他
人說其仁愛者若有所演不貪衣食利養之業彼利
益者若教他人諷誦經法隨時而授未曾勞倦何謂
等與未曾違遠一切智心常隨法訓不以爲患何謂
布施愛喜法者不乏衣食鉢器履屣諸牀臥具病瘦
醫藥所當得者他人所乏輒能與之觀其志性尋爲
說法各使得所其等與者能加施人淨三道場不望

想報則用勸助無上正真最正覺心復次其法施者
於諸施中最第一尊作是察已乃興法施其仁愛者
斯心質朴顯愍哀義其利益者念導義理不取嚴飾
其等與者頒宣佛法道慧具足復次其布施者具足
備悉諸度無極其仁愛者成於戒禁忍度無極其利
益者進度無極不墮顛倒退思補過其等與者廣大
禪思智度無極復次其布施者則應初發菩薩心行
其仁愛者奉修正行順菩薩本其利益者成不退轉
菩薩法教其等與者則謂一生補處菩薩之基業也
復次其布施者立道根本其仁愛者喻於備悉芽莖

枝葉稍成道教其利益者喻於道法究竟華茂芬葩
熾盛其等與者究竟果實道德之業是爲名菩薩四
恩阿差末言唯舍利弗菩薩大士有四辯才亦不可
盡何謂爲四一曰義辯二曰法辯三曰應辯四曰辭
辯何謂義辯曉於諸法真諦之義明已所達識報應
慧所知和雅不自修功入因緣慧不壞法界悉達本
淨入於無本悉解本無了住本際求無有際曉解空
義奉修無相在於無願曉無所求立無所行明諸行
者入一慧門不計有人不見吾我無壽無命道智則
一遊正真慧知於過去無央數劫曉於當來無邊際

義識於現在一切衆行悉解五陰猶如幻化四種如
虺諸入若空滅寂內行外無所遊解諸國土無有境
界心意無形其所行至爲無所到觀其志性明識審
諦苦無處所於諸所習而無所造其滅盡者自然之
明曉入徑路分別諸法句義所趣通入諸根暢達五
力建立寂然明察所觀一切所有如幻芭蕉野馬形
影夢中所見山中之響水中之月悉虛無實以若干
相了爲一相知合會者必當別離今欣欣者後會憂
感曉聲聞乘因音而解知緣覺乘從十二緣寂靜歸
一暢大乘學積累無量一切德本乃成大道是謂義

辯復次其義辯者唯歸仰義一切諸法皆趣於義亦無所歸所以者何一切諸法所歸趣者悉解空空是謂爲義一切諸法悉無有相其解無相是謂爲義一切諸法悉無有願其無有願是謂爲義一切諸法悉歸憺怕其憺怕者是謂爲義一切諸法悉無有人無壽無命其無壽命是謂爲義若曉諸法分別如此是謂義辯其講說法無所住當言有處所彼土所講則不可盡所演辯才無能障翳諸佛世尊之所言教悉遙勸助所宣聖慧真諦無異無有罪豐是謂義辯何謂法辯善了諸法隨時而入善惡禍福興德罪豐有

漏無漏在世度世苦樂危害塵勞瞋恨各有品類入於生死若處泥洹分別法界方俗之業是謂法辯復次其法辯者曉諸貪欲心所慕戀其人好色知當何藥而療治之其姪洸盛其貪欲強或有少欲某可除欲某不可除或從住本欲應欲來或當來世習貪欲相或於現世習貪欲相或復有人內懷貪欲外無恩愛或復有人外抱貪欲內無恩愛或復有人內外有欲或復有人覩其顏色而發情欲聞聲不動或復有人聞其音聲而興貪欲不以色動或復有人因其聲俟而興色欲或復因香諸味細滑由之諸法而起貪

欲或復有人無色聲香味細滑之念是爲貪欲衆生
所行當作是入其貪欲門所習或欲二萬一千其瞋
恚行亦二萬一千其愚癡行亦二萬一千其等分行
亦二萬一千若能解了於此諸行八萬四千便能隨
時而開化之無有損耗其不入慧誘進令前不失其
節解知應器殊特下之有所頒宣無所侵枉是謂法
辯何謂應辯若能普入一切音辭諸天之聲世間人
聲諸龍鬼神捷杳想阿須倫迦留羅真陀羅摩休勒
人與非人所有音聲恣能得聞五趣衆生所說之響
隨其音響而爲黎庶時說經法是謂應辯如是隨順

法是則應辯曉了經典知其文字觀所入義
如是品類解一種言十種百種了男女言大小嬰孩
亦知過去當來現在文字所趣亦解一字又了二字
之所入處亦知一字獨而無伴亦知二字而無有伴
是謂應辯應於真諦言無缺漏了了分明而無誤失
訥鈍之言義理備悉所在衆人皆悅其辭無怨望者
頒宣深義文辭至質合義文飾自察其心從佛之教
觀於衆生志性所趣而爲應義使心開解歡然踴躍
各得其所是謂應辯何謂辭辯所說應時辭不亂錯
言不中止無能制者所可說義無能障塞卒問尋對

應機飄疾答不遲晚如所問報不失應節不違問者
辯才無諍所說辯才應真諦法立忍辱力所宣深妙
演若于義辯才次第不越來意布施持戒忍辱精進
一心智慧分別一切章句義理講說意止意斷神足
根力覺意發心成道觀察寂然解暢一切禪思脫門
三昧正受入于聖慧剖判三乘悅可一切衆生所念
言辭和雅語無瑕穢亦無麤言不合義者口不卒暴
舌不迷荒惡言之教所語柔輒清淨無病言語徐詳
無不實辭隨時事義所傳輒正不卒不暴方便隨意
無有異辭亦無細言竊微盜語所語列露無屏處言

極高舉聲言辭安隱有所說者無能得短諸賢聖衆
所共咨嗟所稱揚者通流他國其音微妙亦如梵聲
聞者悉達口所言辭不違法教皆見一切衆生根本
應是心念而爲說法其聞法者輒隨平等斷苦惱患
是爲菩薩辭辯無盡阿差末言唯舍利弗菩薩辯才
復有四事而不可盡何謂爲四一曰取義不取識二
曰歸慧不取所識三曰歸於要經而不迷惑四曰自
歸於法而不取人何謂爲義何謂爲識入於世法是
謂識者度世之法乃謂爲義所謂識者布施調意明
智安詳所謂義者化於調定寂寞擔怕歸于聖慧所

謂識者咨嗟生死而不患厭所謂義者雖在生死不處顛倒悉能越度終始之患所謂識者咨嗟泥洹功德之勲所謂義者一切諸法本淨滅度不懷妄想所謂識者隨其本乘而爲分別所謂義者入一法慧所謂識者一切所有皆能布施無所愛惜所謂義者淨三道場歸一大猷所謂識者護身口意普學禁戒嘆譽止足功德之行所謂義者護身口意解不可得悉無所作是謂禁戒能爲清淨所謂識者見諸貢高自大憍慢放恣懷瞋含毒之士爲演安詳忍辱之德所謂義者行能自致無所從生法忍所謂識者慇懃精

進分別一切德本之義所謂義者無應不應無雙無隻所行精進而無所住所謂識者解脫禪思脫門安詳三昧正受所謂義者曉了滅盡定意正受所謂識者一切所聞輒能受持智慧道原所謂義者觀於智慧無有處所亦不可得所謂識者頒宣於斯三十七品道義之訓所謂義者奉行遵修諸佛法因諸報應致道果證所謂識者剖判苦諦及集盡道所謂義者至於寂滅證明憺怕所謂識者因其所生悉由無明至老病死所謂義者以滅無明及老病死亦無永除所謂識者講說所觀寂然之本根原所歸所謂義

者因其慧明而得解脫至微妙智所謂識者解姪怒
癡分數適等本不可別所謂義者以得永消眾惡諸
想不念懷恨所謂識者解脫一切諸陰蓋法罣礙之
難所謂義者遊無蔽礙解脫慧門所謂識者咨嗟三
寶功德無量所謂義者以離於貪不與欲合奉宣功
勳所謂識者若有菩薩從初發意常歎開士一切禁
戒名稱之美所謂義者一心念頃皆能曉了尋得成
就一切敏慧取要言之悉能講宣八萬四千諸品法
藏是謂爲識於諸文字諸所識著解無所得義無處
所是謂爲義何謂爲慧何謂爲識住於識者則有四

事一曰識在於色心處其中二曰而懷妄想處在縛
著三曰遊於生死識在周旋四曰迷惑識著不能自
拔是謂爲四何謂爲慧其識不處住五陰地斷諸陰
蓋色痛想行識是謂爲慧復次所謂識者曉了四大
地水火風是謂爲識假使識行不住四種識不馳騁
不壞法界是謂爲慧復次所云識者眼色耳聲鼻香
舌味身觸心法所識之者是謂爲識設使消除外不
遊逸慧之所導於一切法無所希望是謂爲慧有所
倚著者則生識矣亦從想念希望多求而生識矣是
謂爲識若無所受亦無希望心不懷念無所慕樂志

不望報是謂爲慧有爲行法則住於識修無爲行識無所住奉無爲明乃謂爲慧若住起分名謂爲識不起不滅識無所住乃謂爲慧何謂爲取經義何謂爲取慳懃元元求諸經典是謂爲取若於經典致入道果是謂取義若於諸經成就衆行是謂爲取若能分別諸經本末是謂取義若在諸經入造行業是謂爲取若於諸經滅盡罪福永除塵勞是謂取義若於諸經採取要慧而爲他人說塵勞業是謂爲取若於諸經了了分別清淨章句是謂取義若於諸經狀生死難愁感不樂是謂爲取其於諸經觀察生死及與滅

度不以爲二是謂取義若於諸經但宣雜句嚴飾之教是謂爲取若於諸經愛樂深義鉤輿致遠坦然無爲是謂取義若於諸經想識無數心念衆生是謂爲取若於諸經意於識知心無所生是謂取義若於正經計吾我人及與壽命含血之類懷可不可造立希望所可說者悉無有主強立本末君長之主是謂爲取其於諸經解空無相無願之法不起不生悉無所行不計吾我及與壽命講三脫門是謂取義八事何謂爲法何謂爲人若著人者何從修法是謂爲人若在於人見於諸法而住境界是謂取法復次所謂人

者云諸凡夫凡庶性行乃謂爲人若於凡夫奉真人
義修於篤信執持經典合八等人道迹人往來人不
還人無著人緣覺人菩薩人復有一人出現於世多
所愍傷多所安隱慈哀三界諸天世人及三惡趣莫
不蒙濟名曰如來如來正真普安一切顯示徑路化
於黎庶使入道義假使有人依倚著求則無有護因
欲開化此等迷惑故爲說是普歸於法莫取於人計
於法者無所造作無有因緣無作不作住無所住亦
無根本普行平等等於正真亦等邪業以邪等正以
正等邪邪正無二無所希望悉無所行於一切法逮

致自然其相究竟猶如虛空是謂爲法所開導法亦
不思念以爲恩德若入於此法門義者觀一切法皆
爲道法悉御諸法不以勞倦是諸菩薩四歸之義而
不可盡

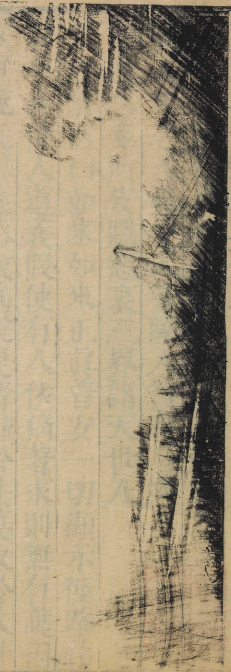
阿差末菩薩經卷第五

畢師讀梓



0 1 2 3 4 5 6 7 8 9 200 1 2 3 4 5 6 7 8 9 210 1 2 3 4 5 6 7 8 9 22

西卷 卷五 南卷 卷五



為其志者而請者不以幾幾最前者物四禮之義而
不思念以爲恩惠者人以此去門養者贈一四志者
其自來其財資資贈者空其歸爲其以開導志者

木ノ五